

Raport z realizacji
Programu Ochrony Środowiska
dla Gminy Kobylnica na lata 2016-2020
z perspektywą do 2025 roku
za lata 2016-2018



Zamawiający:

Gmina Kobylnica
ul. Główna 20
76-251 Kobylnica

Wykonawca:

Green Key Joanna Masiota-Tomaszewska
ul. Wagrowska 2/207
61-369 Poznań
www.greenkey.pl

**Raport z realizacji
Programu Ochrony Środowiska
dla Gminy Kobylnica na lata 2016-2020
z perspektywą do 2025 roku
za lata **2016-2018****

Właściciel Firmy

mgr Joanna Masiota - Tomaszewska

Autorzy opracowania:

mgr Andrzej Karkowski
mgr Kamil Nabagło

SPIS TREŚCI

1.	WSTĘP	5
1.1.	PODSTAWA PRAWNA OPRACOWANIA	5
1.2.	PRZEDMIOT I ZAKRES OPRACOWANIA	5
1.3.	POTRZEBA I CEL OPRACOWANIA	5
1.4.	METODA OPRACOWYWANIA PROGRAMU	6
1.5.	OBSZAR DLA KTÓREGO SPORZĄDZANY JEST RAPORT	6
2.	OCENA ZMIAN STANU ŚRODOWISKA W LATACH 2016-2018 W OBSZARACH INTERWENCJI PRZEWIDZIANYCH W RAPORTOWANYM PROGRAMIE	7
2.1.	OCHRONA KLIMATU I JAKOŚCI POWIETRZA	7
2.2.	ZAGROŻENIA HAŁASEM	9
2.3.	POLA ELEKTROMAGNETYCZNE	11
2.4.	GOSPODAROWANIE WODAMI	11
2.4.1.	WODY POWIERZCHNIOWE	12
2.4.2.	WODY PODZIEMNE	15
2.5.	GOSPODARKA WODNO - ŚCIEKOWA	16
2.5.1.	JAKOŚĆ WÓD W SIECI WODOCIĄGOWEJ	19
2.6.	ZASOBY GEOLOGICZNE	19
2.7.	GLEBY	20
2.8.	GOSPODARKA ODPADAMI	20
2.9.	ZASOBY PRZYRODNICZE	23
2.10.	POWAŻNE AWARIE PRZEMYSŁOWE	24
3.	ZADANIA ZREALIZOWANE NA TERENIE GMINY KOBYLNICA W OKRESIE OD 1 STYCZNIA 2016 R. DO 31 GRUDNIA 2018 R.	26
4.	ANALIZA WYDATKÓW BUDŻETOWYCH GMINY KOBYLNICA W KONTEKŚCIE OCHRONY ŚRODOWISKA	69
5.	ANALIZA SPÓJNOŚCI ZADAŃ WYZNACZONYCH DO REALIZACJI W GMINNYM PROGRAMIE OCHRONY ŚRODOWISKA Z ZADANIAMI WYZNACZONYMI W POWIATOWYM PROGRAMIE OCHRONY ŚRODOWISKA	70
6.	OPIS BARIER W REALIZACJI ZADAŃ	70
7.	TABELA WSKAŹNIKÓW UWZGLĘDNIONYCH NA POTRZEBY OCENY STOPNIA REALIZACJI ZADAŃ Z ZAKRESU OCHRONY ŚRODOWISKA	71
8.	PODSUMOWANIE I WNIOSKI	74
9.	ZASADY DALSZEGO MONITORINGU	76
	SPIS TABEL	78
	SPIS RYCIN	78

Wykaz skrótów:

BDL – Bank Danych Lokalnych,
Dz. U. – Dziennik Ustaw,
GIOŚ – Główny Inspektor Ochrony Środowiska,
GUS – Główny Urząd Statystyczny,
GZWP – Główny Zbiornik Wód Podziemnych,
JCW – Jednolita Część Wód,
JCWP – Jednolite Części Wód Powierzchniowych,
JCWpd – Jednolite Części Wód Podziemnych,
mpzp – miejscowy plan zagospodarowania przestrzennego,
NFOŚiGW – Narodowy Fundusz Ochrony Środowiska i Gospodarki Wodnej,
N - azot ogólny,
NH₄ – amon,
NO_x - tlenki azotu w spalinach samochodowych,
OSChR – Okręgowa Stacja Chemiczno – Rolnicza,
OZE – Odnawialne Źródła Energii,
PGW Wody Polskie – Państwowe Gospodarstwo Wodne Wody Polskie
PLB, PLH – krajowe Obszary Specjalnej Ochrony Ptaków otrzymały kod zaczynający się od liter PLB, gdzie „PL” oznacza że teren znajduje się w Polsce, natomiast „B” po angielsku „birds” oznacza ptaki. Polskie Specjalne Obszary Ochrony Siedlisk posiadają natomiast kod PLH gdzie „H” po angielsku „habitat” oznacza siedlisko.
ppk – punkt pomiarowo – kontrolny,
PPD, PSD – poniżej stanu dobrego (jakość wód powierzchniowych),
P - fosfor ogólny,
PM 10 – cząstki pyłu zawieszonego o średnicy do 10 μm,
PM 2,5 – cząstki pyłu zawieszonego o średnicy do 2,5 μm,
PMŚ - Państwowy Monitoring Środowiska,
PEM – pola elektromagnetyczne,
PIG-PIB - Państwowy Instytut Geologiczny – Państwowy Instytut Badawczy,
POŚ – Program Ochrony Środowiska,
PSSE – Powiatowa Stacja Sanitarno-Epidemiologiczna,
r. – rok,
RDOŚ - Regionalna Dyrekcja Ochrony Środowiska,
RLM – równoważna liczba mieszkańców,
RPO – Regionalny Program Operacyjny
RZGW – Regionalny Zarząd Gospodarki Wodnej,
s. – sołectwo,
S.A. – Spółka akcyjna,
SO₂ – dwutlenek siarki,
WFOŚiGW – Wojewódzki Fundusz Ochrony Środowiska i Gospodarki Wodnej,
WIOŚ – Wojewódzka Inspekcja Ochrony Środowiska,
ZDR – Zakład Dużego Ryzyka,
ZZR – Zakład Zwiększonego Ryzyka.

1. WSTĘP

1.1. PODSTAWA PRAWNA OPRACOWANIA

Podstawę prawną obligującą Gminę Kobylnica do opracowania raportu z realizacji „Programu Ochrony Środowiska Gminy Kobylnica na lata 2016 – 2020 z perspektywą do 2025 roku” stanowi art. 18 ust. 2 ustawy z dnia 27 kwietnia 2001 r. Prawo ochrony środowiska (t.j. Dz.U. z 2020 r., poz. 1219 ze zm.).

Niniejsze opracowanie stanowi realizację ustawowego obowiązku w okresie od 1 stycznia 2016 r. do 31 grudnia 2018 r.

Raport zgodnie z art. 25 ust. 1 pkt. 4 ustawy z dnia 3 października 2008 r. o udostępnianiu informacji o środowisku i jego ochronie, udziale społeczeństwa w ochronie środowiska oraz ocenach oddziaływania na środowisko (t.j. Dz.U. z 2020 r., poz. 283 ze zm.) podlega zamieszczeniu w Biuletynie Informacji Publicznej Urzędu Gminy Kobylnica.

1.2. PRZEDMIOT I ZAKRES OPRACOWANIA

Przedmiotem opracowania jest raport z realizacji „Programu Ochrony Środowiska dla Gminy Kobylnica na lata 2016-2020 z perspektywą do 2025 roku” przyjętego jako załącznik do Uchwały Nr XXXV/291/2016 Rady Gminy Kobylnica z dnia 22 grudnia 2016 r. Raport obejmuje lata 2016-2018.

Zakres niezbędnych informacji, jakie zawiera niniejszy raport odpowiada treści przyjętego programu ochrony środowiska, a także uwzględnia dane raportowe z okresu sprawozdawczego. W dokumencie tym przedstawiane są postępy z realizacji zadań dotyczących ochrony środowiska.

Niniejszy raport nawiązuje również do wytycznych opracowań wojewódzkich, powiatowych i gminnych programów ochrony środowiska opublikowanych przez Ministerstwo Środowiska we wrześniu 2015 r. Raport wykonano w ten sposób, aby prezentowane dane mogły stanowić podstawę do opracowania nowego programu ochrony środowiska dzięki rzeczowej i merytorycznej ocenie stanu środowiska przyrodniczego oraz infrastruktury komunalnej związanej z ochroną środowiska.

1.3. POTRZEBA I CEL OPRACOWANIA

Powszechne zainteresowanie problematyką ochrony środowiska w każdej dziedzinie życia człowieka wymaga opracowywania dokumentów, które zbierają informacje o stanie środowiska przyrodniczego oraz wyznaczają cele ekologiczne, które prowadzą w konsekwencji do zrównoważonego rozwoju obszaru.

Wynikiem procesu planowania są programy zawierające wizję rozwoju systemu zarządzania ochroną środowiska, określające opcje i warunki rozwiązań. Takim właśnie jest „Program Ochrony Środowiska dla Gminy Kobylnica na lata 2016-2020 z perspektywą do 2025 roku”. Ważne jest, aby prowadzić ciągłą aktualizację zamierzonych działań, dostosowywać je do aktualnej sytuacji i mierzyć ich stopień wykonania. Przeprowadzanie analiz czasowych pozwala określić obszary, które faktycznie się rozwijają, a nad którymi trzeba nadal pracować.

Porównanie uzyskanego obrazu ze stanem polityki ochrony środowiska Gminy Kobylnica opisanym w raportowanym programie powinno dać odpowiedź na pytanie, w jakim stopniu udało się zrealizować przyjęte założenia i zaplanowane przedsięwzięcia.

Zadaniem raportu jest więc ocena zakresu i stopnia wykonanych zadań, które przewidziano do realizacji w raportowanym programie. Zgodnie z dostępnymi danymi oceniono stan i jakość poszczególnych komponentów środowiska.

1.4. METODA OPRACOWYWANIA PROGRAMU

W celu opracowania niniejszego raportu skorzystano z danych zawartych w sprawozdaniach rocznych z wykonania budżetu Gminy Kobylnica (2016-2018), a także danych pozyskanych od jednostek i instytucji działających na terenie gminy.

Do opisu stanu środowiska wykorzystano także dane Głównego Inspektoratu Ochrony Środowiska oraz Wojewódzkiego Inspektoratu Ochrony Środowiska w Gdańsku.

Ważnym źródłem danych w zakresie analizy wskaźnikowej były informacje prezentowane przez Główny Urząd Statystyczny.

1.5. OBSZAR DLA KTÓREGO SPORZĄDZANY JEST RAPORT

Gmina Kobylnica położona jest w północno - zachodniej części województwa pomorskiego, w powiecie słupskim. Na północy gmina graniczy z miastem Słupsk i gminą Słupsk. Od strony wschodniej naturalną granicę gminy stanowi rzeka Słupia. Od strony północno – zachodniej graniczy z gminami województwa zachodniopomorskiego: Sławno i Postomino. Od południa sąsiaduje z gminami Kępice i Trzebielino, a od wschodu z gminą Dębica Kaszubska. Przez zachodnie obrzeża gminy przepływa rzeka Wieprza. Odległość do brzegu Morza Bałtyckiego liczona w linii prostej, z najdalej na północ wysuniętego punktu gminy wynosi ok. 15 km.

Administracyjnie gmina podzielona jest na 25 sołectw, które skupiają 37 miejscowości. Sołectwa te to: Bolesławice, Bzowo, Kobylnica, Komitowo, Komorczyń, Kończewo, Kuleszewo, Kruszyna, Kwakowo, Lubuń, Lulemino, Łosino, Płaszewo, Reblino, Runowo Sławieńskie, Słonowice, Słonowiczki, Sierakowo, Sycewice, Ściegnica, Widzino, Wrząca, Zagórki, Zębowo oraz Żelkówko. Gmina Kobylnica należy do Miejskiego Obszaru Funkcjonalnego. MOF Słupska został ustanowiony aby wspólnie planować kierunki rozwoju całego obszaru poprzez poszukiwanie i wzmacnianie funkcjonalnych powiązań przynoszących korzyści społeczne i gospodarcze dla gmin należących do obszaru, a także określenie obszarów współpracy jednostek samorządu terytorialnego.

Powierzchnia gminy wynosi 24 495 ha, co stanowi 1,3% powierzchni województwa pomorskiego. Przeważającą część powierzchni gminy (ok. 62%) zajmują użytki rolne, natomiast lasy ok. 32% powierzchni, inne (6%). Na terenie gminy dominuje krajobraz powierzchni pól uprawnych, rozciągających się na wysoczyznach północnej i środkowej części. Powierzchnie pól (głównie monokultur zbóż rzepaku i ziemniaków), urozmaicają niewielkie śródpolne kompleksy leśne, licznie występujące zadrzewienia, kępy drzew i krzewów, zachowane fragmenty alei i szpalerów przydrożnych oraz spontanicznie zarastające powierzchnie nieużytkowane. Obszary leśne dominują w południowo - wschodniej części gminy oraz w południowo – zachodniej wzdłuż dolin rzek Słupi i Wieprzy.

2. OCENA ZMIAN STANU ŚRODOWISKA W LATACH 2016-2018 W OBSZARACH INTERWENCJI PRZEWIDZIANYCH W RAPORTOWANYM PROGRAMIE

2.1. OCHRONA KLIMATU I JAKOŚCI POWIETRZA

Podstawę oceny jakości powietrza stanowią określone w Rozporządzeniu Ministra Środowiska poziomy substancji w powietrzu: dopuszczalne, docelowe, celów długoterminowych i alarmowe. W niektórych przypadkach w ww. rozporządzeniu określono dozwoloną liczbę przekroczeń określonego poziomu, a także terminy, w których określony poziom powinien zostać osiągnięty.

Wartości poszczególnych poziomów substancji w powietrzu zostały zróżnicowane ze względu na ochronę zdrowia ludzi i ochronę roślin. Dla każdego z tych kryteriów zostały określone odrębne wymagania dotyczące lokalizacji stacji pomiarowych, a także wymaganego zakresu wykonywanych badań.

W ocenach prowadzonych pod kątem spełnienia kryteriów ustanowionych w celu ochrony zdrowia ludzi obecnie uwzględnia się: dwutlenek siarki (SO₂), dwutlenek azotu (NO₂), tlenek węgla (CO), benzen (C₆H₆), ozon (O₃), pył PM₁₀ i PM_{2,5}, metale ciężkie: ołów (Pb), arsen (As), kadm (Cd) i nikiel (Ni) w pyłe PM₁₀ oraz benzo(a)piren (B(a)P) w pyłe PM₁₀.

Oceny dokonywane pod kątem spełnienia kryteriów odniesionych do ochrony roślin obejmują: dwutlenek siarki (SO₂), tlenki azotu NO_x i ozon (O₃).

Wojewódzki Inspektorat Ochrony Środowiska w Gdańsku w oparciu o inwentaryzację sporządzoną na cele modelowania jakości powietrza w województwie pomorskim sporządził raport presji pochodzenia antropogenicznego. Dane bazują na roku 2015 i zostały opublikowane w raporcie kompleksowym za lata 2013-2015. Przedstawione zostały emisje dla NO₂, SO₂ oraz PM₁₀ dla poszczególnych powiatów województwa, zachowując podział na źródła emisji. Nie ma dostępnych danych dla poszczególnych gmin, jednak już ujęcie dla całego powiatu jest ważną informacją o występujących źródłach zanieczyszczeń.

W przypadku **NO₂** dla powiatu słupskiego największy jest udział emisji liniowej (zanieczyszczenia komunikacyjne) i wynosi 82,7 %. Udział emisji powierzchniowej wynosi 14,6 % natomiast emisja punktowa to jedynie 2,7 %.

Największy udział emisji powierzchniowej typowy jest dla **SO₂** i wynosi 72,3 %. Uzupełnieniem jest emisja punktowa – 11,7 % i liniowa – 16,0 %.

Również w przypadku **PM₁₀** dominuje udział emisji powierzchniowej, który wynosi 63,6 %. Znacznie niższy jest udział emisji liniowej – 27,6 % oraz punktowej – 8,8 %.

Biorąc pod uwagę powyższe dane bez wątplenia należy stwierdzić, że głównym źródłem zanieczyszczeń w skali powiatu słupskiego oraz Gminy Kobylnica jest emisja powierzchniowa pochodząca z indywidualnych palenisk domowych dot. spalania niskiej jakości surowców w nieefektywnych piecach. Powyższą sytuację można zaobserwować w zwartej zabudowie w okresie jesienno-zimowym i bezwietrzne dni. Odsetek mieszkańców korzystających z sieci gazowej na terenie Gminy Kobylnica nie jest wysoki i wynosi około 20 %. Jedynie w przypadku NO₂ najważniejszy jest udział zanieczyszczeń komunikacyjnych.

Oceny i wynikające z nich działania odnoszone są do jednostek terytorialnych nazywanych strefami, obejmujących obszar całego kraju.

Według tego podziału w województwie pomorskim wydzielono 2 strefy: aglomerację trójmiejską i strefę pomorską. Gmina Kobylnica należy do strefy pomorskiej.

Wynikiem oceny dla wszystkich substancji podlegających ocenie na terenie strefy jest zaliczenie strefy do odpowiedniej klasy.

Największe problemy w skali strefy pomorskiej do której należy Gmina Kobylnica to:

- niedotrzymane poziomy dla pyłu PM10 i benzo(a)pirenu;
- niedotrzymane poziomy długoterminowe dla ozonu.

Ze względu na brak stacji pomiarowej jakości powietrza na terenie Gminy Kobylnica należy bazować na danych dla całej strefy pomorskiej w skład której wchodzi gmina.

W tabeli poniżej przedstawiono klasy jakości powietrza dla poszczególnych zanieczyszczeń w strefie pomorskiej w latach 2016-2018.

Dane zaprezentowano w ujęciu poszczególnych lat biorąc pod uwagę kryterium ochrony zdrowia oraz kryterium ochrony roślin.

Tabela 1. Wynikowe klasy strefy pomorskiej dla poszczególnych zanieczyszczeń, uzyskane w ocenie rocznej w latach 2016-2018 dokonanej z uwzględnieniem kryteriów ustanowionych w celu ochrony zdrowia

Zanieczyszczenie	Klasa		
	2016 r.	2017 r.	2018 r.
SO ₂ (dwutlenek siarki)	A	A	A
NO ₂ (dwutlenek azotu)	A	A	A
CO (tlenek węgla)	A	A	A
C ₆ H ₆ (benzen)	A	A	A
PM 2,5 (pył zawieszony)	A	A	A
PM 10 (pył zawieszony)	C	C	C
B(a)P (benzo(a)piren)	C	C	C
As (arsen)	A	A	A
Cd (kadm)	A	A	A
Ni (nikiel)	A	A	A
Pb (ołów)	A	A	A
O ₃ dc (ozon – poziom docelowy)	A	A	A
O ₃ dt (ozon – poziom długoterminowy)	D2	D2	D2

Źródło: Wojewódzki Inspektorat Ochrony Środowiska w Gdańsku

Wynikiem oceny dla wszystkich substancji podlegających ocenie (dla kryteriów: poziom dopuszczalny i poziom docelowy) jest zaliczenie strefy do jednej z poniżej wymienionych klas: **klasa A** – jeżeli stężenia zanieczyszczeń na terenie strefy nie przekraczają odpowiednio poziomów dopuszczalnych albo poziomów docelowych, **klasa B** - jeżeli stężenia zanieczyszczeń na terenie strefy przekraczają poziomy dopuszczalne lecz nie przekraczają poziomów dopuszczalnych powiększonych o margines tolerancji, **klasa C** - jeżeli stężenia zanieczyszczeń na terenie strefy przekraczają poziomy dopuszczalne powiększone o margines tolerancji, a w przypadku gdy margines tolerancji nie jest określony – poziomy dopuszczalne albo przekraczają poziomy docelowe.

W przypadku poziomu celu długoterminowego dla ozonu przyjęto następujące oznaczenie klas: **klasa D1** - jeżeli stężenia ozonu na terenie strefy nie przekraczają poziomu celu długoterminowego, **klasa D2** - jeżeli stężenia ozonu na terenie strefy przekraczają poziom celu długoterminowego.

Dla pyłu zawieszzonego PM2,5 i kryterium – poziom dopuszczalny dla fazy II zostały określone następujące klasy: A1 i C1. **Klasa A1** oznacza brak przekroczenia poziomu dopuszczalnego dla fazy II, **klasa C1** - przekroczenie poziomu dopuszczalnego dla fazy II.

Tabela 2. Wynikowe klasy strefy pomorskiej dla poszczególnych zanieczyszczeń, uzyskane w ocenie rocznej w latach 2016-2018 dokonanej z uwzględnieniem kryteriów ustanowionych w celu ochrony roślin

Strefa	Rok	Klasyfikacja wg rodzajów zanieczyszczeń			
		O3 (dc)	O3 (dt)	NO2	SO2
Strefa pomorska	2016	A	D2	A	A
	2017	A	D2	A	A
	2018	A	D2	A	A

Źródło: Wojewódzki Inspektorat Ochrony Środowiska w Gdańsku, objaśnienia oznaczeń literowych takie same jak w poprzedniej tabeli

Działaniami zmierzającymi do poprawy jakości powietrza powinny być:

- systematyczne przeprowadzanie działań termomodernizacyjnych budynków co przekłada się na zmniejszenie zapotrzebowania na ciepło,
- wyeliminowanie spalania paliw złej jakości w piecach domowych,
- wyeliminowanie spalania odpadów w paleniskach domowych,
- ograniczenie emisji liniowej (z dróg),
- usprawnienie ruchu, w celu zmniejszenia emisji spalin, budowa ścieżek rowerowych,
- rozwój technologii energooszczędnych,
- zwiększanie udziału OZE
- rozbudowa sieci gazowej,
- rozwój zorganizowanych systemów ciepłowniczych (np. w budynkach wielorodzinnych).

2.2. ZAGROŻENIA HAŁASEM

Największy wpływ na klimat akustyczny Gminy Kobylnica ma hałas komunikacyjny, którego źródłem jest ruch drogowy. Głównym generatorem hałasu drogowego jest obserwowany w ostatnich latach dynamiczny przyrost liczby pojazdów, powodujący wzrost natężenia na drogi oraz zwiększający powierzchnię terenów zagrożonych hałasem. Przez opisywany obszar przebiega droga krajowa nr 6 o funkcji międzyregionalnej, położona w ciągu drogi międzynarodowej E-28 Szczecin-Słupsk-Gdańsk oraz droga krajowa 21 o funkcji ponadregionalnej relacji Poznań – Słupsk – Ustka, droga Wojewódzka nr 209 o funkcji regionalnej (Warszkowo – Suchorze - Bytów), drogi powiatowe (13 odcinków dróg) oraz drogi gminne.

Głównymi Pomiarami Ruchu Drogowego na terenie kraju objęte są drogi wojewódzkie oraz krajowe. Pomiarów przeprowadzanych są co 5 lat (ostatnie przeprowadzone w 2015 r.). W poniższej tabeli przedstawiono szczegółowe dane dotyczące natężenia ruchu pojazdów silnikowych na odcinkach dróg krajowych i wojewódzkich na terenie Gminy Kobylnica (wg GPR 2015).

Tabela 3. Natężenie ruchu pojazdów silnikowych na odcinkach dróg krajowych i wojewódzkich na terenie Gminy Kobylnica (wg GPR 2015 r.)

Kategoria drogi	krajowa	krajowa	krajowa	krajowa	krajowa	wojewódzka
Nr drogi	S6c	S6c	S6c / 6	21	21	209
Odcinek pomiarowy	Węzeł Słupsk Południe – Węzeł Słupsk Wschód	Węzeł Słupsk Zachód – Węzeł Słupsk Południe	Sławno – Węzeł Słupsk Zachód	Suchorze - Łosino	Łosino - Słupsk	granica województwa - Barcino
Średni dobowy ruch pojazdów silnikowych ogółem (pojazdów na dobę)	7 464	6 412	11 595	4 868	9 607	1 270
Motocykle	28	25	55	16	49	5
Samochody osobowe, mikrobusy	5 754	4 826	9 441	3 734	8 135	1 078
Lekkie samochody ciężarowe (dostawcze)	677	620	793	431	452	96
Samochody ciężarowe bez przyczepy	184	192	315	179	393	35
Samochody ciężarowe z przyczepą	805	730	874	409	444	32
Autobusy	15	18	105	81	121	20
Ciągniki rolnicze	1	1	12	18	13	4

Źródło: opracowanie własne na podstawie wyników GPR 2015

Na podsumowanie przedstawiono rycinę obrazującą średni dobowy ruch pojazdów w zachodniej części województwa pomorskiego. Umożliwia to porównanie natężenia ruchu pojazdów na terenie Gminy Kobylnica w stosunku do innych dróg w regionie. Liczby na rycinie wskazują średni dobowy ruch pojazdów na konkretnych odcinkach dróg krajowych i wojewódzkich.



Ryc. 1. Średni dobowy ruch pojazdów na drogach krajowych i wojewódzkich w zachodniej części województwa pomorskiego wg GPR 2015

Źródło: dane Generalnej Dyrekcji Dróg Krajowych i Autostrad

Ponadto przez teren gminy przebiegają również dwie linie kolejowe - zelektryfikowana pierwszorzędna, o znaczeniu państwowym, linia nr 202 Gdańsk - Stargard Szczeciński oraz linia nr 405 Piła - Ustka. Obsługę ludności w zakresie lokalnych przewozów pasażerskich świadczą stacja w Reblinie i przystanek w Sycewicach na linii nr 202 oraz przystanki osobowe w Kobylnicy, Widzinie, Słonowicach i Wrzącej na linii nr 405. W zakresie przewozów dalekobieżnych mieszkańców gminy obsługują stacje w Słupsku i Sławnie. Pozostałymi czynnikami wpływającymi na hałas na terenie Gminy Kobylnica są zakłady usługowo – rzemieślnicze, bazy drogowe, zakłady mechaniki pojazdowej znajdujące się w sąsiedztwie terenów zabudowy mieszkaniowej oraz zespoły siłowni wiatrowych zlokalizowane na terenie miejscowości Łosino, Widzino, Sierakowo, Kończewo, Zajączkowo, Słonowice, Płaszewo, Lulemino oraz Maszkowo.

2.3. POLA ELEKTROMAGNETYCZNE

Najpowszechniej występującymi instalacjami będącymi źródłami pól elektromagnetycznych, które mają wpływ na ogólny poziom pól w środowisku są linie elektroenergetyczne oraz instalacje radiokomunikacyjne, takie jak stacje bazowe telefonii komórkowej oraz stacje radiowe i telewizyjne.

Potencjalne źródła zagrożeń związane z promieniowaniem elektromagnetycznym w Gminie Kobylnica wiążą się z lokalizacją urządzeń przesyłu do energii elektrycznej oraz stacjami bazowymi telefonii komórkowej. Działalność eksploatacyjną na terenie gminy prowadzi ENERGA - OPERATOR SA Oddział w Koszalinie.

Przez obszar gminy przebiega pięć elektroenergetycznych linii napowietrznych o napięciu 110 kV relacji: Słupsk Wierzbęcino - Sławno; Słupsk Wierzbęcino - Słupsk Poznańska; Słupsk Poznańska - Dębica Kaszubska; Słupsk Poznańska - Słupsk Szczecińska; Słupsk Szczecińska - Słupsk Grunwaldzka.

W roku 2017 r. Rada Gminy Kobylnica przyjęła miejscowy plan zagospodarowania przestrzennego dla obszaru obejmującego odcinek trasy napowietrznej dwutorowej linii elektroenergetycznej 2x400 kV Żydowo Kierzkowo – Słupsk (uchwała Nr XL/340/2017 RADY GMINY KOBYLNICA z dnia 25 maja 2017 r. – Dz.U. Woj. Pom. z 2017 r. poz. 2601). Realizowana linia stanowiła inwestycję o znaczeniu ponadlokalnym i miała na celu poprawę bezpieczeństwa zasilania regionu w energię elektryczną oraz umożliwienie przyłączenia do Krajowego Systemu Elektroenergetycznego (KSE) lokalnych źródeł wytwórczych. Budowa przedmiotowej linii była skoordynowana z dalszymi inwestycjami, planowanymi w tym regionie kraju, m.in. z budową stacji 400/110 kV Żydowo-Kierzkowo i miała za zadanie połączenie projektowanej stacji z istniejącymi obiektami w Słupsku i w Gdańsku. Inwestycja wpisała się również w zalecenia Unii Europejskiej w zakresie rozbudowy i modernizacji sieci przesyłowych i jest odpowiedzią na rosnące potrzeby w zakresie energii elektrycznej w ujęciu regionalnym i krajowym, mając w szczególności na względzie ciągłość dostaw energii elektrycznej. Łączna długość ww. linii wynosi łącznie 72.8 km, a ich średni wiek ENERGIA - OPERATOR SA Oddział w Koszalinie szacuje na 40 lat. Obecny stan techniczny linii ocenia się jako dobry. Gmina Kobylnica zasilana jest ze stacji transformatorowych 110/15kV: GPZ Słupsk Szczecińska, GPZ Słupsk Poznańska, GPZ Sławno, GPZ Dębica Kaszubska oraz GPZ Płaszewo i GPZ Zajęczkowo (związane z lokalizacją siłowni wiatrowych). Na obszarze Gminy Kobylnica funkcjonują również elektroenergetyczne linie napowietrzne i kablowe o napięciu 15kV, których łączna długość wynosi: linia kablowa – 29.1 km, linia napowietrzna – 98.1 km.

W celu ochrony przed polem elektromagnetycznym w studium Gminy Kobylnica określono zasady lokalizacji linii oraz warunki, jakie należy spełniać przy takiej inwestycji. Wyznaczono także parametry maksymalnej ochrony przed polem elektromagnetycznym oraz zasady ochrony terenów, przez które będą przebiegały linie elektroenergetyczne. Wprowadzono zapisy o potrzebie wyznaczenia w planie zagospodarowania przestrzennego pasów technologicznych o szerokości 70 m (po 35 m od osi linii) dla linii 400 kV. Przyjęto, że jest to pas terenu wzdłuż linii, w granicach którego ze względu na oddziaływanie linii obowiązywać będą stosowne zakazy, w tym zakaz lokalizacji budynków mieszkalnych oraz innych przeznaczonych na stały pobyt ludzi.

W latach 2016-2018 r. Wojewódzki Inspektor Ochrony Środowiska w Gdańsku oraz Główny Inspektor Ochrony Środowiska przeprowadzili na terenie powiatu Słupskiego badania natężenia promieniowania elektromagnetycznego. Wartości zmierzone znalazły się poniżej wartości dopuszczalnej, wynoszącej w okresie sprawozdawczym 7 V/m co oznacza brak zagrożenia dla mieszkańców powiatu Słupskiego ze strony pól elektromagnetycznych.

2.4. GOSPODAROWANIE WODAMI

2.4.1. WODY POWIERZCHNIOWE

Przez obszar Gminy Kobylnica przebiega główny dział wodny między zlewnią Słupi (w administracji RZGW Gdańsk) i Wieprzy (w administracji RZGW Szczecin), które wyznaczają fragmenty granicy gminy. Słupia przepływa przez fragment gminy i wyznacza część jej wschodniej granicy. Główne dopływy Słupi to rzeka Kwacza (ciek o długości 14,7 km, powierzchni zlewni około 85 km²) oraz rzeka Kamieniec inaczej Kamienica (ciek o długości około 9 km, powierzchni zlewni około 26 km²). Pozostałe dopływy Słupi to Struga Sycewicka

(Ciek Sycewicki), Żelkowa Woda, Kamienna. Z kolei rzeka Wieprza, łącznie o długości 112 km, wyznacza fragment południowo-zachodniej granicy gminy, na odcinku około 3 km i odwadniana jest przez Bystrzenicę, Ścięgnicę (Młynówkę) z Bzową-Komorczyn (inaczej: Bzówka, Bzianka), Strugę Ścięgnicą oraz Pałowską Strugę. Rzeka Słupia i Wieprza, zgodnie z Rozporządzeniem Rady Ministrów z dnia 17 grudnia 2002 r. (Dz. U. Nr 16, poz. 149 z 2003 r.), zaliczają się do śródlądowych wód powierzchniowych lub ich części, stanowią własność publiczną, istotną dla kształtowania zasobów wodnych oraz ochrony przeciwpożarowej.

W Gminie Kobylnica brak jest większych jezior oprócz jeziora Dudek posiadającego powierzchnię około 11 ha. Sieci wód płynących na terenie Gminy uzupełniają liczne rowy melioracyjne, występujące głównie na obszarze den większych dolin, w tym: Ścięgnicy i Kwaczy, Ciek Sycewickiego. Na obszarze Gminy występują również starorzecza związane z doliną Słupia i Wieprzy oraz zbiorniki częściowo przekształcone antropogenicznie w stawy rybne. Ogólna powierzchnia pokryta wodami wynosi 224 ha, w tym przypada na: rzeki 43 ha, jeziora 23 ha, ciek i rowy 158 ha.

Ocenę stanu wód powierzchniowych wykonuje się w odniesieniu do jednolitych części wód, na podstawie wyników Państwowego Monitoringu Środowiska. Wyniki prezentuje się poprzez ocenę stanu ekologicznego (w przypadku wód, których charakter został w znacznym stopniu zmieniony w następstwie fizycznych przeobrażeń, będących wynikiem działalności człowieka – poprzez ocenę potencjału ekologicznego), ocenę stanu chemicznego i ocenę stanu JCWP.

Poniżej przedstawiono wyniki pomiarów za lata 2016-2019. Należy zwrócić uwagę, że punkty pomiarowe mogą być zlokalizowane poza granicami Gminy Kobylnica, jednak uwzględniono je, w przypadku gdy Jednolita Część Wód Powierzchniowych obejmuje teren Gminy Kobylnica.

Tabela 4. Klasyfikacja i ocena stanu Jednolitych Części Wód Powierzchniowych obejmujących swym zasięgiem Gminę Kobylnica na podstawie monitoringu prowadzonego w latach 2016-2019

Lp.	Nazwa JCWP i nazwa punktu pomiarowo - kontrolnego	Klasa elementów			Stan / potencjał ekologiczny	Stan chemiczny	Ocena stanu JCWP
		biologicznych	hydromorfologicznych	fizykochemicznych			
1.	Słupia od Kamieńca do Otocznicy Słupia - Charnowo	2	1	2	dobry	poniżej dobrego	zły
2.	Słupia od wypływu ze zb. Krzynia do Kamieńca Słupia - Łosino	4	1	2	słaby	dobry	zły
3.	Kwacza Kwacza - Kwakowo	2	2	>2	umiarkowany	poniżej dobrego	zły
4.	Bystrzenica Bystrzenica - Korzybie	2	nie oceniono	2	dobry	brak oceny	nie oceniono
5.	Wieprza od Studnicy do Moszczenicy Wieprza - m. Pomilowo/k.Sławna	3	>1	>2	umiarkowany	brak oceny	zły
6.	Ścięgnica Ścięgnica - ujście do Wieprzy (m. Tychowo Sławieńskie)	4	1	>2	słaby	brak oceny	zły

Źródło: dane GIOŚ

Zastosowano skalę zgodnie z zasadami przewidzianymi poniżej.

Klasa elementów biologicznych				Stan/potencjał ekologiczny				Klasa elementów fizykochemicznych			
stan ekologiczny		potencjał ekologiczny (jcw silnie zmienione)		stan ekologiczny		potencjał ekologiczny (jcw silnie zmienione)		stan ekologiczny		potencjał ekologiczny (jcw silnie zmienione)	
I	b. dobry	maksym.	I	I	b. dobry	maksym.	II	I	b. dobry	maksym.	I
II	dobry		II	II	dobry		II	II	dobry		II
III	umiarkowany		III	III	umiarkowany		III	PSD	poniżej dobrego		PPD
IV	słaby		IV	IV	słaby		IV	Rodzaj JCW			
V	zły		V	V	zły		V				

Stan chemiczny			Klasa elem. hydromorfologicznych			
DOBRY	stan dobry		stan ekologiczny		potencjał ekologiczny (jcw silnie zmienione)	
PSD śr	poniżej stanu dobrego	przekroc. stęż. średniorocz.	I	b. dobry	maksym.	I
PSD max		przekroc. stęż. maksym.			dobry	II
PSD		przekroc. stęż. śred. i maks.				

Ponadto dane dotyczące oceny jakości wód w granicach JCWP zawiera Rozporządzenie Rady Ministrów z dnia 18 października 2016 r. w sprawie Planu gospodarowania wodami na obszarze dorzecza Wisły (Dz.U. z 2016 r. poz. 1911) oraz Rozporządzenie Rady Ministrów z dnia 18 października 2016 r. w sprawie Planu gospodarowania wodami na obszarze dorzecza Odry (Dz.U. z 2016r. poz. 1967).

W Planie określono czy dana JCWP jest w dobrym czy złym stanie oraz czy zagrożone jest osiągnięcie celów środowiskowych przewidzianych dla tych JCWP. W formie tabelarycznej przedstawiono wszystkie dane.

Tabela 5. Wykaz Jednolitych Części Wód Powierzchniowych na terenie Gminy Kobylnica ze wskazaniem stanu wód i informacją czy JCWP jest zagrożona nieosiągnięciem celów środowiskowych

Lp.	Nazwa JCWP	Kod JCWP	Stan wód	Czy JCWP jest zagrożona nieosiągnięciem celów środowiskowych?	Dorzecze
1.	Słupia od Kamieńca do Otocznicy	RW20001947297	dobry	zagrożona	Wisły
2.	Kamieniec	RW20001747292	zły	niezagrożona	Wisły
3.	Moszczeniczka	RW60001746729	dobry	niezagrożona	Odry
4.	Kwacza	RW200017472789	zły	zagrożona	Wisły
5.	Pałowska Struga	RW60001746716	zły	zagrożona	Odry
6.	Ściężnica	RW60002346569	zły	zagrożona	Odry
7.	Wieprza od Studnicy do Moszczenicy	RW60001946599	zły	zagrożona	Odry
8.	Bystrzenica	RW60001746529	dobry	niezagrożona	Odry
9.	Strumyk	RW20001747276	dobry	niezagrożona	Wisły
10.	Żelkowa Woda	RW20001747274	dobry	niezagrożona	Wisły
11.	Kamienna	RW20001747272	dobry	niezagrożona	Wisły
12.	Słupia od wypływu ze Zbiornika Krzysia do Kamieńca	RW20001947291	dobry	zagrożona	Wisły

Źródło: dane Krajowego Zarządu Gospodarki Wodnej na podstawie kobylnica.e-mapa.net

Tabela 6. Wykaz celów środowiskowych dla Jednolitych Części Wód Powierzchniowych na terenie Gminy Kobylnica

Lp.	Nazwa JCWP	Kod JCWP	Cele środowiskowe	
			Stan lub potencjał ekologiczny	Stan chemiczny
1.	Słupia od Kamieńca do Otocznicy	RW20001947297	dobry stan ekologiczny; możliwość migracji organizmów wodnych na odcinku ciekę istotnego - Słupia od Otocznicy do Kamieńca	dobry stan chemiczny
2.	Kamieniec	RW20001747292	dobry stan ekologiczny	dobry stan chemiczny
3.	Moszczeniczka	RW60001746729	dobry potencjał ekologiczny	dobry stan chemiczny
4.	Kwacza	RW200017472789	dobry stan ekologiczny	dobry stan chemiczny
5.	Pałowska Struga	RW60001746716	dobry stan ekologiczny	dobry stan chemiczny
6.	Ściegnica	RW60002346569	dobry potencjał ekologiczny	dobry stan chemiczny
7.	Wieprza od Studnicy do Moszczenicy	RW60001946599	dobry potencjał ekologiczny; możliwość migracji organizmów wodnych na odcinku ciekę istotnego - Wieprza w obrębie JCWP	dobry stan chemiczny
8.	Bystrzenica	RW60001746529	dobry potencjał ekologiczny	dobry stan chemiczny
9.	Strumyk	RW20001747276	dobry stan ekologiczny	dobry stan chemiczny
10.	Żelkowa Woda	RW20001747274	dobry stan ekologiczny	dobry stan chemiczny
11.	Kamienna	RW20001747272	dobry stan ekologiczny	dobry stan chemiczny
12.	Słupia od wypływu ze Zbiornika Krzynia do Kamieńca	RW20001947291	dobry stan ekologiczny; możliwość migracji organizmów wodnych na odcinku ciekę istotnego - Słupia od Kamieńca do wypływu ze Zbiornika Krzynia	dobry stan chemiczny

Źródło: dane Krajowego Zarządu Gospodarki Wodnej na podstawie kobylnica.e-mapa.net

2.4.2. WODY PODZIEMNE

W strukturach wodonośnych północnej i środkowej części Gminy Kobylnica, udokumentowano Lokalny Zbiornik Wód Podziemnych „Słupsk”, dawniej wstępnie uznany za główny zbiornik GZWP Nr 105. Jest to zbiornik międzymorenowy o powierzchni 54 km² (niewielka część w gminie i mieście Słupsk) i zasobach dyspozycyjnych oszacowanych na 3 850 m³/d. Natomiast niewielki, południowo-wschodni fragment terenu gminy znajduje się w zasięgu Głównego Zbiornika Wód Podziemnych Nr 117 Bytów i projektowanego dla Zbiornika, wg dokumentacji, obszaru ochronnego (rejon na wschód od Żelkówka). Powierzchnia całego zbiornika wynosi 514 km², oszacowane zasoby dyspozycyjne –

140.000 m³/d. Średnia głębokość ujęć wynosi 40 m. Zasoby eksploatacyjne zatwierdzono w wysokości 1.260 m³/h.

Większość wód eksploatowana jest w ujęciach miejskich Słupska, skoncentrowanych w północno-wschodniej, skrajnej części Zbiornika. Rzeczywisty pobór wód wynosi ok. 1 502 m³/d (nie ujęto użytkowników indywidualnych i mniejszych zakładów Słupska). Ponadto obszar Gminy Kobylnica położony jest w zasięgu Jednolitych Części Wód Podziemnych nr 10 (identyfikator UE: PLGW6000010) i 11 (identyfikator UE: PLGW200011). Dane dotyczące jakości wód podziemnych na terenie Gminy Kobylnica pozyskano na podstawie analizy mapy stanu jednolitych części wód podziemnych (JCWPd) wg podziału na 172 obszary prezentowanej przez Główny Inspektorat Ochrony Środowiska w portalu www.mjwp.gios.gov.pl.

Zgodnie z monitoringiem diagnostycznym (2016 r.) zarówno stan chemiczny jak również ilościowy oceniono jako dobry. Należy jednak podkreślić, że dane dotyczą całych jednolitych części wód podziemnych.

2.5. GOSPODARKA WODNO – ŚCIEKOWA

Poniżej przedstawiono podstawowe dane w zakresie infrastruktury wodno – kanalizacyjnej zgodnie z informacjami Głównego Urzędu Statystycznego za lata 2016-2018.

W okresie sprawozdawczym systematycznie rozwijała się sieć wodociągowa, której długość rosła z 133,9 km w 2016 r. przez 139,6 km w 2017 r. do 144,1 km na koniec 2018 r.

Do sieci wodociągowej przyłączano kolejne budynki mieszkalne, a sumaryczna liczba przyłączy wyniosła 2 507 sztuk w 2016 r., następnie 2 724 sztuki w 2017 r. i 3 025 sztuk na koniec 2018 r.

Konsekwentnie wzrastała ilość wody dostarczonej gospodarstwom domowym – odpowiednio 312,7 tys. m³ w 2016 r., 330,2 tys. m³ w 2017 r. i 362,6 tys. m³ w 2018 r. Zużycie wody w gospodarstwach domowych na 1 mieszkańca wzrastało z 26,8 m³ w 2016 r., przez 27,5 m³ w 2017 r. do 29,3 m³ w 2018 r.

Długość sieci kanalizacyjnej wzrosła ze 156,8 km w 2016 r. przez 163,4 km w 2017 r. do 168,8 km wg stanu na koniec 2018 r.

Wzrosła liczba przyłączy kanalizacyjnych: z 2 250 sztuk w 2016 r. do 2 712 sztuk na koniec 2018 r.

Systematycznie rośnie objętość ścieków odprowadzonych siecią kanalizacyjną, która w 2016 r. wyniosła 303,4 tys. m³, w 2017 r. wzrosła do 325,1 tys. m³, natomiast objętość ścieków odprowadzona w 2018 r. wyniosła 359,1 tys. m³.

Nieczystości ciekłe gromadzone są w zbiornikach bezodpływowych, których liczba w okresie sprawozdawczym zmniejszała się w związku z podłączaniem kolejnych nieruchomości do sieci kanalizacyjnej. Liczba zbiorników bezodpływowych na koniec 2016 r. wyniosła 391 sztuk, rok później 277 sztuk, natomiast na koniec 2018 r. było 198 zbiorników bezodpływowych.

Na opisywanym terenie funkcjonują też przydomowe oczyszczalnie ścieków, których w 2016 r. było 11, natomiast w latach 2017-2018 ich liczba wzrosła do 14 sztuk.

Poniżej zaprezentowano przykłady zadań zrealizowanych przez "Wodociągi Słupsk" Sp. z o.o. w okresie sprawozdawczym.

Tabela 7. Przykłady zadań zrealizowanych przez "Wodociągi Słupsk" Sp. z o.o.

Realizacja zadań w 2016 r.	Realizacja zadań w 2017 r.	Realizacja zadań w 2018 r.
Renaturalizacja, rekultywacja i odbudowa zbiorników i cieków wodnych		
-	-	<p>Budowa lokalnych oczyszczalni ścieków. Wykonano szereg lokalnych oczyszczalni ścieków w miejscowościach, które nie były podłączone do miejskiego systemu kanalizacji. W 2018 r. oddano do eksploatacji dwie instalacje w miejscowościach Bzowo i Wrząca. Obecnie na terenie gm. Kobylnica eksploatowanych jest 9 takich obiektów.</p> <p>Budowa sieci kanalizacyjnej wraz z podłączeniami i odtworzeniem istniejących połączeń w miejscowościach Bzowo Nieszczelne sieci kanalizacyjne przyczyniają się do degradacji środowiska naturalnego.</p>
Optymalizacja zużycia wody i oszczędne – efektywne korzystanie z zasobów wodnych gwarantujących dobrą jakość wód pitnych		
<p>Modernizacja stacji wodociągowej w Komilowie Wykonano kompleksowy remont obudów studni głębinowych oraz budynku stacji wodociągowej. Cały obiekt został rozbudowany o część technologiczną do usuwania związków żelaza i manganu. Sterowanie pracą stacji odbywa się w pełni zautomatyzowany sposób za pomocą sterownika PLC. Docelowo wszystkie parametry pracy stacji będą nadzorowane zdalnie z głównej dyspozytorni przy SUW w Słupsku. <u>Dodatkowe wyjaśnienie:</u> Jakość ujmowanych wód podziemnych w regionie jest bardzo dobra. Wody te pod względem mikrobiologicznym są pierwotnie czyste, natomiast pod względem fizykochemicznym jedynymi parametrami, które wymagają redukcji są związki żelaza i manganu. Związki te usuwane są z wody wykorzystując prostą i zarazem skuteczną metodę polegającą na napowietrzaniu i filtracji.</p>	<p>Wykonanie izolacji zewnętrznej obudów studni głębinowych Wykonanie zewnętrznych izolacji wodoszczelnych, opasek betonowych wokół studni, zasuw i hydrantów zabezpieczających wodę przed jej wtórnym skażeniem. Ochrona wody w samym źródle, na etapie jej poboru, jest podstawowym działaniem prewencyjnym zapewniającym bezpieczeństwo dostaw wody do picia. W roku 2017 wykonano izolację studni w miejscowościach: Komorzyn, Ściegnica, Zębowo, Lulemino, Żelki.</p>	<p>Budowa sieci wodociągowej wraz z podłączeniem i odtworzeniem istniejącej w miejscowości Bzowo Budowa nowych sieci wodociągowych jest kompleksowym działaniem ograniczenia strat wody w sieci wodociągowej, co wpływa bezpośrednio na efektywne wykorzystywanie zasobów wodnych.</p> <p>Budowa drogi dojazdowej do ujęcia wody w Zagórkach Dojazd do ujęcia wody umożliwi szybkie usunięcie awarii (np. wymiana agregatu pompowego przy pomocy dźwigu) lub prowadzenie okresowych przeglądów technicznych. Dzięki temu ewentualne przerwy w dostawie wody pitnej dla mieszkańców są ograniczone do minimum.</p>

Realizacja zadań w 2016 r.	Realizacja zadań w 2017 r.	Realizacja zadań w 2018 r.
Ochrona zasobów dyspozycyjnych wód podziemnych oraz ograniczenie użytkowania obszarów objętych ochroną		
-	<p>Likwidacja nieczynnego otworu studziennego w miejscowości Zagórki Nieczynne otwory eksploatacyjne należy prawidłowo zabezpieczyć oraz zlikwidować, gdyż stanowią one potencjalne ognisko skażenia wody bezpośrednio w warstwie wodonośnej. Na terenie eksploatowanych ujęć wody znajduje się jeszcze kilka takich otworów. Otwory te są sukcesywnie likwidowane.</p>	-
Zwiększenie wykorzystania zasobów wód podziemnych		
<p>Aktualizacja pozwoleń wodnoprawnych i dostosowanie wielkości poborów określonych w decyzjach do rzeczywistego zapotrzebowania na wodę dla poszczególnych ujęć wody. W 2016 roku uzyskano nową decyzję - pozwolenie wodnoprawne dla ujęć wody w miejscowościach Komorzyn i Ściegnica.</p>	<p>Wykonanie nowego otworu studziennego w miejscowości Zagórki. Z punktu widzenia eksploatacji ujęć wody w celu dostarczenia mieszkańcom wody o odpowiedniej jakości oraz w sposób nieprzerwany, ważne jest aby każde wiejskie ujęcie wody posiadało minimum dwa otwory studzienne. Obecnie ponad 50% ujęć w Gminie Kobylnica jest jednootworowych – cel to doprowadzenie do tego aby wszystkie eksploatowane ujęcia wody były dwuotworowe.</p> <p>Aktualizacja pozwoleń wodnoprawnych i dostosowanie wielkości poborów określonych w decyzjach do rzeczywistego zapotrzebowania na wodę dla poszczególnych ujęć wody. W 2017 roku uzyskano nową decyzję - pozwolenie wodnoprawne dla ujęcia wody w miejscowości Widzino.</p>	<p>Aktualizacja pozwoleń wodnoprawnych i dostosowanie wielkości poborów określonych w decyzjach do rzeczywistego zapotrzebowania na wodę dla poszczególnych ujęć wody. W 2018 roku uzyskano nową decyzję - pozwolenie wodnoprawne dla ujęć wody w miejscowościach Płaszewo i Żelki.</p>

Źródło: "Wodociągi Słupsk" Sp. z o.o.

2.5.1. JAKOŚĆ WÓD W SIECI WODOCIĄGOWEJ

Potrzeby mieszkańców w zakresie zaopatrzenia w wodę oraz odbiór nieczystości zaspakajane są przez „Wodociągi Słupsk” Sp. z o.o., ul. Elizy Orzeszkowej 1, 76-200 Słupsk. Gmina Kobylnica jest współwłaścicielem spółki. W okresie sprawozdawczym przedsiębiorstwo wodno-kanalizacyjne nadzorowało 21 urządzeń zbiorowego zaopatrzenia w wodę, które zaopatrywały mieszkańców 33 miejscowości zlokalizowanych na terenie Gminy Kobylnica. Spośród 21 nadzorowanych urządzeń wodociągowych 16 posiada systemy uzdatnia wody w zakresie usuwania związków żelaza i manganu. W latach 2016-2018 Państwowy Inspektor Sanitarny w Słupsku dokonywał oceny obszarowej jakości wody przeznaczonej do spożycia przez ludzi zgodnie obowiązującymi przepisami.

Na przestrzeni lat 2016 – 2018 dostarczana konsumentom woda przeznaczona do spożycia z urządzeń zbiorowego zaopatrzenia w wodę spełniała wymagania rozporządzenia Ministra Zdrowia z dnia 13 listopada 2015 r. w sprawie jakości wody przeznaczonej do spożycia przez ludzi. Woda nie wymagała stałej dezynfekcji oraz nie odnotowano niepożądanych reakcji związanych ze spożywaniem wody. W 2018 roku wystąpiły czasowe przekroczenia dopuszczalnych norm jakości, w związku z tym Wodociągi Słupsk Sp. z o.o. podjęły skuteczne działania naprawcze m.in.

- płukanie sieci (Bzowo);
- wymiana aeratora oraz częściowa wymiana sieci wodociągowej Płaszewo;
- prowadzenie doraźnych działań naprawczych (płukanie sieci) mające na celu wyeliminowanie podwyższonej mętności wody (Słonowice, Zagórki);

skutkujące doprowadzeniem jakości wody do obowiązujących norm.

2.6. ZASOBY GEOLOGICZNE

Należy pamiętać, że jakakolwiek eksploatacja złóż powoduje zmiany w przypowierzchniowej warstwie skorupy ziemskiej, między innymi w postaci znacznych obszarów wyłączonych z użytkowania (grunty zdewastowane i zdegradowane).

Na terenie Gminy Kobylnica zlokalizowane są tereny górnicze z eksploatacją piasków i żwirów: Kruszyna I, Płaszewo, Zagórki III, Zagórki IV, Kczewo.

Zgodnie z bilansami zasobów złóż surowców za lata 2016, 2017 oraz 2018 eksploatowane były następujące tereny górnicze:

1. Płaszewo: wydobyte: 8 ton w 2016 r., 7 ton w 2017 r. i 11 ton w 2018 r.
2. Zagórki III: wydobyte: 392 tony w 2016 r., 290 ton w 2017 r. i 561 ton w 2018 r.
3. Kczewo: wydobyte: 47 ton w 2016 r., 9 ton w 2017 r. i 59 ton w 2018 r.

W latach 2016-2018 Starosta Słupski dla terenu Gminy Kobylnica:

1. Nie wydawał decyzji określającej warunki rekultywacji,
2. Wydał jedną decyzję o uznaniu rekultywacji w kierunku leśnym za zakończoną. Przedmiotowa decyzja została wydana w 2018 roku dla działek nr 34/15, 34/12, 34/9, 23/16 w obrębie Zagórki (obszar o pow. 4,1493 ha).

2.7. GLEBY

Znaczącym elementem pokrywy glebowej Gminy Kobylnica są gleby wytworzone z glin zwałowych – wytworzyły się na nich dość dobre gleby brunatne, najczęściej kwaśne i wylugowane, które w zależności od stopnia przemycia i spiaszczenia górnych warstw zaliczane są do klasy bonitacyjnej IIIa, IIIb i IVa i kompleksu glebowo-rolniczego 2 oraz 4, ewentualnie do klas IVa i IVb oraz kompleksu 5 - żytniego dobrego. Na terenie gminy występują również gleby piaskowe (gleb płowych, rdzawych i brunatnych kwaśnych), zaliczające się do słabszych kompleksów gruntów ornych: 6 - żytniego słabego i 7 - żytnio-tubinowego (pod względem bonitacyjnym klasa V i VI). Istotną grupę stanowią również gleby torfowe i mułowo-torfowe, wypełniające doliny rzek, dna lokalnych obniżień wytopiskowych oraz bezodpływowe zagłębienia morenowe. W obrębie doliny Słupi znajdują się mady rzeczne wykształcone z osadów aluwialnych, zaś wytworzone z nich gleby murszowo – mineralne stanowią naturalne siedliska łąk i pastwisk. Gleby opisywanego obszaru są intensywnie użytkowane rolniczo. Niezbędna jest więc prawidłowa gospodarka rolna szczególnie w zakresie stosowania nawozów naturalnych i sztucznych oraz środków ochrony roślin.

W związku z powyższym Pomorski Ośrodek Doradztwa Rolniczego w Lubaniu w okresie sprawozdawczym 2018 r. zorganizował w Kobylnicy szkolenie w zakresie programu rolnośrodowiskowego, w którym uczestniczyło 10 osób.

Ponadto zgodnie z danymi prezentowanymi w portalu SIDoM (System Integracji Danych o Mogiłnikach) na terenie Gminy Kobylnica nie funkcjonował żaden mogiłnik, mogący emitować do środowiska zgromadzone substancje.

2.8. GOSPODARKA ODPADAMI

W okresie sprawozdawczym zgodnie z uchwałą Sejmiku Województwa Pomorskiego z dnia 29 grudnia 2016 r. w sprawie przyjęcia Planu Gospodarki Odpadami dla Województwa Pomorskiego 2022, na terenie Regionu Zachodniego (do którego należała Gmina Kobylnica) funkcjonowały dwie w pełni wyposażone, posiadające wystarczające zdolności przerobowe, instalacje regionalne do przetwarzania odpadów komunalnych – RIPOK Bierkowo i RIPOK Sierzno. W zakresie zagospodarowania selektywnie zebranych odpadów zielonych podjęto współpracę ze spółką „Wodociągi Słupsk”.

Szczegółowe dane dotyczące odbioru i zagospodarowania odpadów komunalnych zostały przedstawione w analizach stanu gospodarki odpadami komunalnymi na terenie Gminy Kobylnica za lata 2016-2018 sporządzanych zgodnie z ustawą z dnia 13 września 1996 r. o utrzymaniu czystości i porządku w gminach.

Gmina Kobylnica prawidłowo realizowała nałożone zadania z zakresu gospodarowania odpadami czego wynikiem są osiągnięte poziomy ekologiczne:

a) poziom recyklingu i przygotowania do ponownego użycia: papieru, metali, tworzyw sztucznych i szkła:

- w roku 2016 – został osiągnięty i wyniósł 61,1 %
- w roku 2017 – został osiągnięty i wyniósł 57 %,
- w roku 2018 – został osiągnięty i wyniósł 46,81 %.

b) poziom ograniczenia masy odpadów komunalnych ulegających biodegradacji przekazywanych do składowania:

- w roku 2016 – został osiągnięty i wyniósł 0 %
- w roku 2017 – został osiągnięty i wyniósł 0 %,
- w roku 2018 – nie został osiągnięty i wyniósł 45 % (wymagany maksymalnie 40 %).

c) poziom recyklingu, przygotowania do ponownego użycia i odzysku innymi metodami innych niż niebezpieczne odpadów budowlanych i rozbiórkowych stanowiących odpady komunalne:

- w roku 2016 – został osiągnięty i wyniósł 62,9 %
- w roku 2017 – został osiągnięty i wyniósł 81 %,
- w roku 2018 – został osiągnięty i wyniósł 76 %.

Punkt Selektywnej Zbiórki Odpadów Komunalnych (PSZOK) zlokalizowany jest przy ulicy Bałtyckiej 11A w Słupsku. Do PSZOK właściciele nieruchomości mogą oddawać: papier, metale, tworzywa sztuczne, szkło, bioodpady, odpady niebezpieczne, przeterminowane leki i chemikalia, igły i strzykawki, zużyte baterie akumulatory, zużyty sprzęt elektryczny i elektroniczny, meble i inne odpady wielogabarytowe, tekstylia i odzież, opony pochodzące z pojazdów o dopuszczalnej masie całkowitej do 3,5 tony - w ilości do 4 sztuk na posiadacza pojazdu na rok, odpady budowlane i rozbiórkowe (pochodzące z samodzielnie prowadzonych drobnych prac remontowych, niewymagających pozwolenia na budowę, zgłoszenia zamiaru budowy lub wykonania robót) - w ilości 1m³ na nieruchomość zamieszkałą na rok.

PSZOK nie przyjmuje natomiast takich odpadów jak: odpady inne niż komunalne, materiały zawierające azbest, zmieszane odpady komunalne, odpady w opakowaniach ciekących, uszkodzonych w stopniu powodującym wyciek substancji znajdujących się wewnątrz tego opakowania, odpady w ilościach i charakterze wskazujących na to, że pochodzą z działalności gospodarczej.

PSZOK jest czynny od poniedziałku do piątku w godzinach 7:00- 18:00 oraz w soboty w godzinach 7:00-15:00.

Meble i inne odpady wielkogabarytowe, a także zużyty sprzęt elektryczny i elektroniczny są odbierane podczas objazdowych zbiórek w terminach uzgodnionych z podmiotem odbierającym odpady.

Przeterminowane leki należy gromadzić w pojemnikach wystawionych w aptekach.

Zużyte baterie należy gromadzić w pojemnikach umieszczonych w urzędach, placówkach oświatowych oraz wybranych sklepach ze sprzętem elektrycznym i oświetleniowym.

W zakresie szkoleń obejmujących zagadnienia środowiskowe dla pracowników Urzędu Gminy i mieszkańców (w zakresie gospodarki odpadowej, unieszkodliwiania azbestu) najważniejsze informacje w tym zakresie przekazywane są za pośrednictwem stron internetowych. Na stronie internetowej Urzędu Gminy Kobylnica udostępnione są informacje o zasadach gospodarowania odpadami komunalnymi (m. in. zasady segregacji odpadów, informacje dotyczące PSZOK-u, częstotliwość opróżniania pojemników, informacje o wysokości stawki opłaty „śmieciowej” i sposobie jej uiszczania, o podmiocie odbierającym odpady) oraz szczegółowy harmonogram odbioru odpadów z poszczególnych miejscowości.

Ponadto w ramach spotkań z mieszkańcami, przekazywane są informacje obejmujące zagadnienia środowiskowe głównie związane z gospodarką odpadami - właściwą segregacją odpadów, potrzebą korzystania z Punktu Selektywnego Zbierania Odpadów Komunalnych, kompostowaniu odpadów biodegradowalnych, zagospodarowaniu odpadów wielkogabarytowych oraz zużytego sprzętu RTV i AGD. Ponadto systematycznie wydawane są ulotki, które kierowane są do mieszkańców.

Program usuwania azbestu i wyrobów zawierających azbest dla Gminy Kobylnica został przyjęty uchwałą nr XLIII/550/2010 Rady Gminy Kobylnica z dnia 27 maja 2010 r.

Zadaniem Programu jest określenie warunków sukcesywnego usuwania wyrobów zawierających azbest. W programie zawarte zostały m.in. ilości wyrobów azbestowych oraz ich rozmieszczenie, które jako zinwentaryzowane umieszczono w Bazie Azbestowej dostępnej pod adresem www.bazaazbestowa.gov.pl. Ponadto w programie określono szacunki jednostkowych kosztów usuwania dachowych pokryć azbestowych i płyt azbestowo - cementowych, oraz propozycje odnośnie udzielania przez samorząd pomocy mieszkańcom w realizacji programu.

Działalność w zakresie szeroko pojętej ochrony środowiska prowadzi też Straż Gminna w Kobylnicy.

W 2016 roku funkcjonariusze Straży Gminnej przeprowadzili łącznie 502 kontrole posesji na terenie Gminy Kobylnica w zakresie przestrzegania przez mieszkańców obowiązków określonych w Ustawie z dnia 13 września 1996 r. o utrzymaniu czystości i porządku w gminach. Ujawniono 118 nieprawidłowości dotyczących nieczystości ciekłych (brak rachunku za wywóz nieczystości, bądź brak podpisanej umowy co do wywozu nieczystości z uprawnioną firmą) oraz 22 nieprawidłowości dot. nieczystości stałych. W roku 2016 przeprowadzono 9 kontroli pieca pod kątem stosowanego paliwa. Liczba mandatów wystawionych przez Straż Gminną w Kobylnicy była następująca:

- 11 mandatów z art.191 ustawy o odpadach (termiczne przekształcanie odpadów),
- 9 mandatów z art. 10 ust. 2 o utrzymaniu czystości i porządku w gminach,
- 5 mandatów z art.145 Kodeksu wykroczeń (zanieczyszczenie miejsca publicznego),
- 2 mandaty z art. 91 Kodeksu wykroczeń (zanieczyszczenie drogi publicznej).

W 2017 roku funkcjonariusze Straży Gminnej przeprowadzili łącznie 424 kontrole posesji na terenie Gminy Kobylnica w zakresie przestrzegania przez mieszkańców obowiązków określonych w Ustawie z dnia 13 września 1996 r. o utrzymaniu czystości i porządku w gminach. W 8 przypadkach ujawniono brak pojemnika na odpady komunalne. W roku 2017 przeprowadzono 7 kontroli pieca pod kątem stosowanego paliwa. Liczba mandatów wystawionych przez Straż Gminną w Kobylnicy była następująca:

- 3 mandaty z art.191 ustawy o odpadach (termiczne przekształcanie odpadów),
- 7 mandatów z art. 10 ust. 2 o utrzymaniu czystości i porządku w gminach,
- 2 mandaty z art.145 Kodeksu wykroczeń (zanieczyszczenie miejsca publicznego),
- 1 mandat z art. 91 Kodeksu wykroczeń (zanieczyszczenie drogi publicznej).

W 2018 roku funkcjonariusze Straży Gminnej przeprowadzili łącznie 922 kontrole posesji na terenie Gminy Kobylnica w zakresie przestrzegania przez mieszkańców obowiązków określonych w Ustawie z dnia 13 września 1996 r. o utrzymaniu czystości i porządku w gminach.

Ujawniono 41 nieprawidłowości dotyczących nieczystości ciekłych (brak rachunku za wywóz nieczystości, bądź brak podpisanej umowy co do wywozu nieczystości z uprawnioną firmą) oraz 66 nieprawidłowości w postaci braku pojemnika na odpady biodegradowalne

i w 18 przypadkach braku pojemnika na odpady komunalne. W roku 2018 przeprowadzono również 42 kontrole pieca pod kątem stosowanego paliwa. Liczba mandatów wystawionych przez Straż Gminną w Kobylnicy była następująca:

- 7 mandatów z art.191 ustawy o odpadach (termiczne przekształcanie odpadów),
- 1 mandat z art. 10 ust. 2 o utrzymaniu czystości i porządku w gminach,
- 3 mandaty z art.145 Kodeksu wykroczeń (zanieczyszczenie miejsca publicznego),
- 4 mandaty z art. 91 Kodeksu wykroczeń (zanieczyszczenie drogi publicznej),
- 1 mandat z art.174 ust. 3,
- 1 sprawa skierowana do Sądu z art. 162§1 (szkodnictwo leśne, polne i ogrodowe).

2.9. ZASOBY PRZYRODNICZE

Na terenie Gminy Kobylnica położone są (w całości lub częściowo) następujące formy ochrony przyrody:

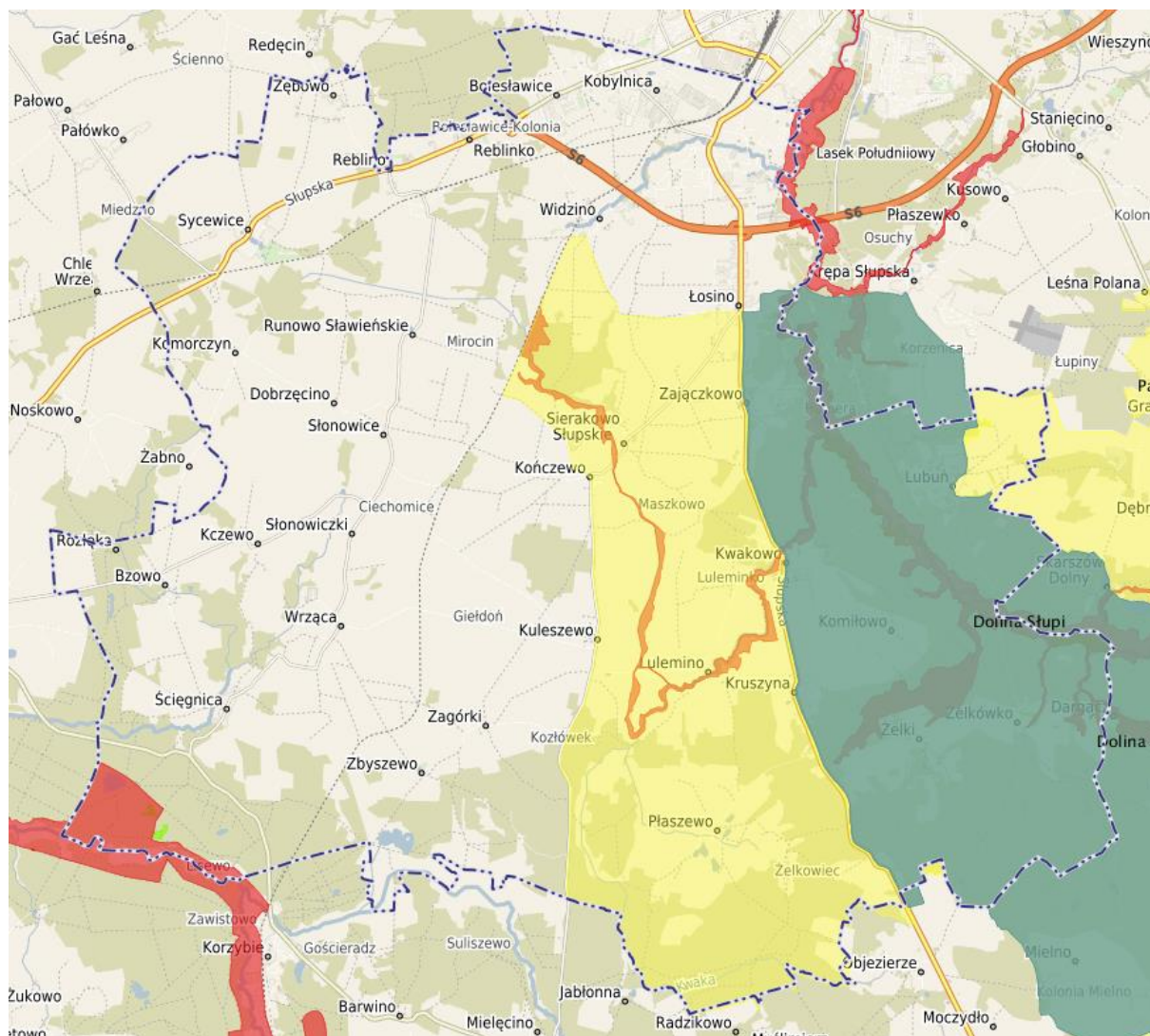
1. Park Krajobrazowy Dolina Słupi, dla którego obowiązują zapisy uchwał nr 146/VIII/11 Sejmiku Województwa Pomorskiego z dnia 27 kwietnia 2011 r. w sprawie Parku Krajobrazowego „Dolina Słupi” (Dz.U. Woj. Pomorskiego nr 66/2011, poz. 1461) i nr 262/XXIV/16/ Sejmiku Województwa Pomorskiego z dnia 25 lipca 2016 r. o zmianie uchwały Sejmiku Województwa Pomorskiego w sprawie Parku Krajobrazowego „Dolina Słupi” (Dz.U. Woj. Pomorskiego 2016, poz. 2945);
2. Obszary Natura 2000:
 - Dolina Wieprzy i Studnicy PLH 220038 – forma ochrony w ramach sieci Natura 2000 specjalny obszar ochrony siedlisk (Dyrektywa Siedliskowa),
 - Dolina Słupi PLB220002 – forma ochrony w ramach sieci Natura 2000 obszar specjalnej ochrony ptaków (dyrektywa Ptasia),
 - Obszar Specjalnej Ochrony Siedlisk SOO „Dolina Słupi” PLH 220052;
3. 26 pomników przyrody, w tym: 20 pojedynczych drzew, 4 grupy drzew, 2 głązy;
4. 10 użytków ekologicznych.

W latach 2016-2018 wzrosła powierzchnia parków, zieleńców, terenów zieleni osiedlowej i wyniosła 23,5 ha na koniec 2018 r. wobec 19,04 ha w dwóch poprzednich latach.

Powierzchnia obszarów prawnie chronionych w Gminie Kobylnica to zgodnie z danymi GUS 4 793 ha.

Wycinka drzew - osoby fizyczne na cele niezwiązane z prowadzeniem działalności gospodarczej zobowiązane są zgłosić wycinkę drzew. W przypadku osób fizycznych oraz prawnych na cele związane z prowadzeniem działalności gospodarczej należy złożyć stosowny wniosek. W obu przypadkach przeprowadzane są oględziny w terenie.

W latach 2017-2018 lesistość wyniosła 31,8 %, co stanowi niewielki wzrost względem 31,7 % w 2016 r.



Ryc. 2. Zasięg powierzchniowych form ochrony przyrody w Gminie Kobylnica

Źródło: www.kobylnica.e-mapa.net

2.10. POWAŻNE AWARIE PRZEMYSŁOWE

Ustawa Prawo ochrony środowiska definiuje poważną awarię jako zdarzenie, w szczególności emisję, pożar lub eksplozję, powstałe w trakcie procesu przemysłowego, magazynowania lub transportu, w których występuje jedna lub więcej niebezpiecznych substancji, prowadzące do natychmiastowego powstania zagrożenia życia lub zdrowia ludzi lub środowiska lub powstania takiego zagrożenia z opóźnieniem.

Jeśli poważna awaria ma miejsce w zakładzie, określa się ją mianem poważnej awarii przemysłowej. Zakładem stwarzającym zagrożenie wystąpienia poważnej awarii przemysłowej jest zakład o zwiększonym ryzyku wystąpienia poważnej awarii przemysłowej lub zakład o dużym ryzyku wystąpienia poważnej awarii przemysłowej, o których mowa w art. 248 ust. 1 Ustawy Prawo ochrony środowiska.

Zakład stwarzający zagrożenie wystąpienia poważnej awarii przemysłowej, zwanej dalej „awarią przemysłową”, w zależności od rodzaju, kategorii i ilości substancji

niebezpiecznej znajdującej się w zakładzie uznaje się za zakład o zwiększonym ryzyku wystąpienia awarii, zwany dalej „zakładem o zwiększonym ryzyku”, albo za zakład o dużym ryzyku wystąpienia awarii, zwany dalej „zakładem o dużym ryzyku”.

Rejestr zakładów ZDR (Zakładów Dużego Ryzyka) i ZZR (Zakładów Zwiększonego Ryzyka) prowadzony jest przez WIOŚ w Gdańsku. W latach 2016-2018 na terenie Gminy Kobylnica nie było zlokalizowanych ZDR lub ZZR wobec tego nie doszło do poważnej awarii oraz nie miały miejsca zdarzenia o znamionach poważnej awarii przemysłowej.

W latach 2016-2018 na obszarze Gminy Kobylnica inspektorzy Wojewódzkiego Inspektoratu Ochrony Środowiska w Gdańsku Delegatura w Słupsku przeprowadzili łącznie 31 kontroli podmiotów korzystających ze środowiska, w tym 9 kontroli w 2016 r., 15 kontroli w 2017 r. i 7 kontroli w 2018 r.

Działania inspektorów w omawianym okresie dotyczyły:

1. 2016 r.

- przestrzegania wymagań wynikających z ustawy o bateriach i akumulatorach przez prowadzących działalność w zakresie wytwarzania, zbierani i przetwarzania zużytych baterii i zużytych akumulatorów – 2 kontrole,
- wprowadzania ścieków do wód lub do ziemi – 1 kontrola,
- przestrzegania przepisów ochrony środowiska w zakresie emisji gazów i pyłów do powietrza – 6 kontroli,
- przestrzegania przepisów ustawy o zużytym sprzęcie elektrycznym i elektronicznym – 2 kontrole,
- przestrzegania przepisów ustawy o odpadach – 5 kontroli,
- wnoszenia opłat za korzystanie ze środowiska – 4 kontrole.

2. 2017 r.

- przestrzegania wymagań wynikających z ustawy o gospodarce opakowaniami i odpadami opakowaniowymi – 1 kontrola,
- przestrzegania wymagań ochrony środowiska przez prowadzących instalacje wymagające uzyskania pozwolenia zintegrowanego – 2 kontrole,
- wprowadzania ścieków do wód lub do ziemi – 3 kontrole,
- przestrzegania przepisów ochrony środowiska w zakresie emisji gazów i pyłów do powietrza – 5 kontroli,
- kontroli stacji demontażu pojazdów – 1 kontrola,
- przestrzegania przepisów ustawy o recyklingu pojazdów wycofanych z eksploatacji – 3 kontrole,
- przestrzegania przepisów ustawy o odpadach – 12 kontroli,
- wnoszenia opłat za korzystanie ze środowiska – 5 kontroli.

3. 2018 r.

- przestrzegania przepisów ustawy o odpadach – 1 kontrola,
- przestrzegania wymagań wynikających z ustawy o bateriach i akumulatorach przez prowadzących działalność w zakresie wytwarzania, zbierania i przetwarzania zużytych baterii i zużytych akumulatorów – 1 kontrola,
- przestrzegania warunków dotyczących pobieranej wody, określonych w pozwoleniach zintegrowanych oraz decyzjach wydanych na podstawie przepisów ustawy Prawo wodne – 1 kontrola,

- przestrzegania przepisów dotyczących wprowadzania do urządzeń kanalizacyjnych będących własnością innych podmiotów, ścieków przemysłowych zawierających substancje szczególnie szkodliwe dla środowiska wodnego – 1 kontrola,
- podmiotów prowadzących produkcję rolną oraz działalność w ramach, której są przechowywane odchody zwierzęce lub stosowane nawozy, w zakresie przestrzegania programu działań oraz przepisów dotyczących ochrony wód przed zanieczyszczeniem azotanami pochodzącymi ze źródeł rolniczych – 1 kontrola,
- w zakresie spełniania przez użytkowników produktów zawierających lotne związki organiczne – farby i lakiery przeznaczone do malowania budynków i ich elementów wykończeniowych, wyposażeniowych oraz związanych z budynkami i tymi elementami konstrukcji oraz mieszaniny do odnawiania pojazdów – 1 kontrola,
- przestrzegania przepisów ochrony środowiska w zakresie emisji gazów i pyłów do powietrza – 4 kontrole,
- przestrzegania przepisów ustawy o zużytym sprzęcie elektrycznym i elektronicznym – 1 kontrola,
- wnoszenia opłat za korzystanie ze środowiska – 3 kontrole.

Tabela 8. Przeprowadzone działania kontrolne i pokontrolne na terenie Gminy Kobylnica w latach 2016-2018

Rok	Wydane decyzje	Nałożone mandaty	Udzielone pouczenia	Wystąpienia pokontrolne	Wydane zarządzenia pokontrolne
2016	0	0	12	2	6
2017	3	2	17	3	8
2018	0	2	4	1	4
Łącznie	3	4	33	6	18

Źródło: WIOŚ w Gdańsku Delegatura w Słupsku

3. ZADANIA ZREALIZOWANE NA TERENIE GMINY KOBYLNICA W OKRESIE OD 1 STYCZNIA 2016 R. DO 31 GRUDNIA 2018 R.

Poniżej przedstawiono najważniejsze zadania realizowane w latach 2016-2018. Wymieniono zadania zrealizowane przez Gminę Kobylnica oraz inne podmioty działające na tym terenie. Wskazano rok i koszt realizacji.

Tabela 9. Zestawienie zadań z zakresu ochrony środowiska na terenie Gminy Kobylnica zrealizowanych w latach 2016-2018

Lp.	Nazwa zadania	Termin realizacji	Koszt (zł)	Realizacja / dodatkowe informacje
Obszar interwencji: OCHRONA KLIMATU I JAKOŚCI POWIETRZA				
1.	<p>Poprawa efektywności systemów oświetlenia zewnętrznego na terenie Obszaru Funkcjonalnego Miasta Słupska.</p> <p>Zadanie dofinansowane ze środków Europejskiego Funduszu Rozwoju Regionalnego w ramach Regionalnego Programu Operacyjnego Województwa Pomorskiego na lata 2014 – 2020 - projekt partnerski.</p> <p>Zadanie realizowane w ramach Zintegrowanych Porozumień Terytorialnych dla Miejskiego Obszaru Funkcjonalnego Miasta Słupska - w ramach umowy partnerskiej z Miastem Słupsk, Gminą Słupsk, Gminą Dębica Kaszubska oraz Miasto Ustka.</p>	<p>2016</p> <p>2017</p>	<p>19 367,30;</p> <p>3 000,00</p>	<p>Zakres rzeczowy zadania obejmuje <u>modernizację oświetlenia w 22 miejscowościach</u>, w tym:</p> <p>Kobylnica, Bolesławice, Bzowo, Dobrzęcino, Kczewo, Komorczyń, Kuleszewo, Kwakowo, Lubuń, Lulemino, Płaszewo, Reblino, Runowo Sławieńskie, Sierakowo, Słonowice, Słonowiczki, Sycewice, Widzino, Wrząca, Zagórki, Zębowo, Żelki poprzez:</p> <ol style="list-style-type: none"> 1) wymianę opraw sodowych ulicznych oraz części opraw na obiektach gminnych w ilości łącznie 358 szt., na oprawy ledowe; 2) modernizację z dogęszczeniem i wymianą słupów z zastosowaniem opraw LED z autonomicznym reduktorem mocy w ilości łącznie 73 szt.; 3) budowę słupów (632 szt.) oraz opraw LED z autonomicznym reduktorem mocy (653 szt.) zasilonych linią kablową w miejsce wyłączonych z eksploatacji opraw będących na majątku Zakładu Energetycznego oraz Gminy; 4) montaż układów redukcji mocy oraz systemu zarządzania oświetleniem dla obwodów; 5) wymianę skrzynek oświetleniowych wyposażonych w system zarządzania oświetleniem – 34 szt.; 6) budowę skrzynek oświetleniowych kablowych wyposażonych w system zarządzania oświetleniem dla nowych odcinków oświetlenia LED - 37 szt.; 7) montaż systemu zarządzania oświetleniem do istniejących skrzynek oświetleniowych - 15 szt.

Lp.	Nazwa zadania	Termin realizacji	Koszt (zł)	Realizacja / dodatkowe informacje
2.	Rozbudowa oświetlenia drogowego na ulicy Kolejowej w Reblinie, w tym środki Funduszu Sołeckiego sołectwa Reblino w wysokości 2.000 zł	2017	26 634,98	Zadanie zakończone w zakresie robót budowlanych polegających na budowie linii kablowej oraz montażu słupów oświetleniowych 7 szt.
3.	Modernizacja systemu oświetlenia wewnętrznego poprzez wymianę istniejących opraw oświetleniowych na LED w budynku Zespołu Szkół Samorządowych w Sycewicach.	2017	162 052,50	Modernizacja oświetlenia wewnętrznego budynku Szkoły Podstawowej w Sycewicach zakładała demontaż istniejących 409 sztuk opraw oświetlenia wewnętrznego, w miejsce których pojawiło się 221 nowych. Szacowana energia finalna zużywana w ciągu roku przed modernizacją ww. opraw wynosiła 39,049MWh, natomiast po wymianie szacuje się, że będzie to 15,367 MWh w ciągu roku co daje ok. 18,9 Mg rocznej redukcji emisji dwutlenku węgla do atmosfery.
4.	Budowa energooszczędnego oświetlenia drogowego na terenie Gminy Kobylnica	2017 2018	164 086,32; 355 093,15	Zadanie w trakcie realizacji w zakresie sukcesywnej budowy energooszczędnego oświetlenia drogowego typu LED. 1) Zadanie zakończone (2017 r.) w zakresie budowy oświetlenia w ciągu dróg ulicy Wiatracznej w Łosinie - 21 szt. oraz ulicy Kądzieni w Kobylnicy - 14 szt. 2) Zadanie zakończone (2018 r.) w zakresie budowy oświetlenia wzdłuż ciągów dróg ulicy Głównej, Leśny Zakątek, Kwiatowej, Krokusowej, Rumiankowej, Konwaliowej w Kobylnicy oraz drogi dojazdowej do Ośrodka Zdrowia w Sycewicach.
5.	Modernizacja systemu oświetlenia wewnętrznego poprzez wymianę istniejących opraw oświetleniowych na LED w budynku Szkoły Podstawowej w Kwakowie.	2018	26 563,08	Modernizacja oświetlenia wewnętrznego budynku Szkoły Podstawowej w Kwakowie zakładała demontaż istniejących 167 sztuk opraw oświetlenia wewnętrznego, w miejsce których pojawiło się 167 nowych. Szacowana energia finalna zużywana w ciągu roku przed modernizacją ww. opraw wynosiła 21,168 MWh, natomiast po wymianie szacuje się, że będzie to 10,584 MWh w ciągu roku co daje ok. 8,45 Mg rocznej redukcji emisji dwutlenku węgla do atmosfery.

Lp.	Nazwa zadania	Termin realizacji	Koszt (zł)	Realizacja / dodatkowe informacje
6.	Wydatki na oświetlenie ulic, placów i dróg, w tym również na wymianę materiałów na energooszczędne.	2016 2017 2018	899 741,69; 904 927,30; 368 623,15	Zadanie w trakcie realizacji w zakresie sukcesywnej budowy energooszczędnego oświetlenia drogowego typu LED.
7.	Wspieranie rozproszonych, odnawialnych źródeł energii w Gminie Kobylnica - Inwestycja współfinansowana ze środków NFOŚiGW w Warszawie.	2016 2017	833 860,26; 2 199 160,84	Zadanie w trakcie realizacji - w zakresie rozliczenia ostatnich 38 mikroinstalacji odnawialnych źródeł energii do produkcji energii elektrycznej lub do produkcji ciepła i energii elektrycznej, na potrzeby istniejących lub będących w budowie budynków mieszkalnych jednorodzinnych na terenie Gminy Kobylnica zrealizowanych w ramach programu priorytetowego „Wspieranie rozproszonych, odnawialnych źródeł energii Część 4) Prosument - linia dofinansowania z przeznaczeniem na zakup i montaż mikroinstalacji odnawialnych źródeł energii”.
8.	Budowa instalacji do produkcji energii elektrycznej z OZE na potrzeby obiektów użyteczności publicznej. Zadanie realizowane w ramach Projektu partnerskiego z Gminą Dębica Kaszubska (Partnerem Wiodącym), Gminą Słupsk, Gminą Ustka, Gminą Potęgowo oraz Stowarzyszeniem KRÓLESTWO NATURY.	2017	214 013,94;	Zadanie dofinansowanie ze środków Europejskiego Funduszu Rozwoju Regionalnego w ramach Regionalnego Programu Operacyjnego Województwa Pomorskiego na lata 2014–2020. Inwestycję zakończono w zakresie realizacji 5 instalacji do produkcji energii elektrycznej na 5 obiektach użyteczności publicznej, w tym na budynkach szkoły podstawowej w Słonowicach, Kwakowie, Kończewie i budynku zespołu szkół samorządowych w Sycewicach oraz budynku świetlicy i remizy w Luleminie.

Lp.	Nazwa zadania	Termin realizacji	Koszt (zł)	Realizacja / dodatkowe informacje
9.	<p>Poprawa efektywności energetycznej Obszaru Funkcjonalnego Miasta Słupska poprzez termomodernizację budynków - obiekty na terenie Gminy Kobylnica.</p> <p>Zadanie dofinansowane ze środków Europejskiego Funduszu Rozwoju Regionalnego w ramach Regionalnego Programu Operacyjnego Województwa Pomorskiego na lata 2014-2020 - projekt partnerski.</p> <p>Zadanie realizowane w ramach Zintegrowanych Porozumień Terytorialnych dla Miejskiego Obszaru Funkcjonalnego Miasta Słupska - w ramach umowy partnerskiej z Miastem Słupsk (Liderem Projektu), Gminą Słupsk, Gminą Dębica Kaszubska, Gmina Damnica, Miasto Ustka oraz Powiatem Słupskim.</p>	2016 2018	27 995,33; 2 870 882,44	<p>Zakres rzeczowy zadania obejmował termomodernizację 9 budynków użyteczności publicznej:</p> <ol style="list-style-type: none"> 1) <u>budynku świetlicy wiejskiej w Luleminie</u> poprzez docieplenie ścian, wykonanie elewacji i izolacji przeciwwilgociowych, wykonanie nowych posadzek, przebudowę pomieszczenia gospodarczego, wymianę stolarki, wykonanie instalacji c.o. i c.w.u., wymianę pieca na paliwo stałe na pompę ciepła typu powietrze/woda, przebudowę instalacji wewnętrznych, wymianę oświetlenia na LED, wykonanie instalacji gazowej, remont garażu OSP, zagospodarowanie terenu (2017-2018); 2) <u>budynku świetlicy wiejskiej w Widzinie</u> poprzez docieplenie ścian, wykonanie elewacji i izolacji przeciwwilgociowych, ocieplenie dachu, podłogi i stropu piwnicy, przebudowę ścian, wymianę stolarki okiennej i drzwiowej, montaż nowego źródła ciepła - pompy ciepła, modernizację instalacji c.o. i wykonanie instalacji c.w.u, wymianę oświetlenia na LED (2018); 3) <u>budynku świetlicy wiejskiej w Bolesławicach</u> poprzez docieplenie ścian, wykonanie elewacji i izolacji przeciwwilgociowych, przebudowę poddasza i kominów, ocieplenie dachu i podłogi, wymianę stolarki okiennej i drzwiowej, przebudowę ścian i wykonanie okładzin, przebudowę instalacji wewnętrznych wodnej i elektrycznej, wykonanie instalacji gazowej oraz instalacji c.o. i c.w.u, wraz z montażem nowego źródła ciepła - kotła gazowego, wymianę oświetlenia na LED (2018 rok); 4) <u>sali gimnastycznej w Słonowicach</u> poprzez docieplenie ścian sali gimnastycznej i łącznika, wykonanie nowej elewacji wymianę konstrukcji dachu sali i ocieplenie stropodachu, wymianę okien i drzwi zewnętrznych, wykonanie wentylacji mechanicznej sali, wymianę oświetlenia na LED (2018 r.);

Lp.	Nazwa zadania	Termin realizacji	Koszt (zł)	Realizacja / dodatkowe informacje
				<p>5) <u>budynku archiwum przy ul. Głównej 1 c w Kobylnicy</u> poprzez wymianę konstrukcji dachu i stropu, ocieplenie stropodachu wraz z wymianą pokrycia dachowego, docieplenie ścian zewnętrznych wraz z wykonaniem nowej elewacji, wymianę stolarki okiennej oraz drzwiowej (2018 r.);</p> <p>6) <u>budynku świetlicy wiejskiej w Kczewie</u> poprzez docieplenie ścian i wykonanie elewacji, remont i ocieplenie stropodachów wraz z wykonaniem nowego pokrycia, wymianę i ocieplenie posadzki, wymianę stolarki okiennej oraz drzwiowej, modernizację instalacji c.o. i c.w.u, wymianę pieca na paliwo stałe na pompą ciepła typu powietrze/woda (2018 r.);</p> <p>7) <u>budynku świetlicy wiejskiej w Kruszynie</u> poprzez ocieplenie podłogi, wymianę posadzek, wykonanie izolacji pionowej ścian fundamentowych, wymianę i wzmocnienie konstrukcji dachu i stropu wraz z ociepleniem, wymianę konstrukcji schodów, stolarki okiennej i drzwiowej, wykonanie instalacji c.o. i c.w.u wraz z montażem nowego źródła ciepła pompy ciepła typu powietrze/woda (2018 r.);</p> <p>8) <u>sali gimnastycznej w Kończewie</u> poprzez ocieplenie stropodachu budynku, ocieplenie ścian zewnętrznych budynku i wykonanie elewacji, wymianę stolarki okiennej oraz drzwiowej, wymianę oświetlenia na LED, montaż nowego źródła ciepła - pompy ciepła.</p> <p>9) <u>budynku Urzędu Gminy Kobylnica</u> poprzez wykonanie izolacji zewnętrznej oraz ścianach fundamentowych, ocieplenie stropu nad piwnicą, wymianę stolarki okiennej oraz drzwiowej, modernizację instalacji c.o., wymianę źródła ciepła na kocioł gazowy kondensacyjny, wymianę oświetlenia na LED (2018 r.).</p>

Lp.	Nazwa zadania	Termin realizacji	Koszt (zł)	Realizacja / dodatkowe informacje
10.	<p>W latach 2016 -2018 w ramach konkursu pn. „Czyste Powietrze Gminy Kobylnica” mieszkańcom gminy przyznano dotację celową na modernizację źródeł ciepła, poprzez likwidację kotłów opalanych węglem lub koksem i zastąpieniu ich kotłami opalаныmi gazem lub olejem opałowym lub źródłami ciepła wykorzystującymi odnawialne źródła energii (pompy ciepła, kotły opalane biomasą).</p> <p>Zadania dofinansowane ze środków Wojewódzkiego Funduszu Ochrony Środowiska i Gospodarki Wodnej w Gdańsku.</p>	<p>2016 2017 2018</p>	<p>80 582,15; 152 157,36; 107 499,64</p>	<p>Konkurs miał na celu poprawę jakości powietrza na terenie Gminy Kobylnica. Lokalizacja prowadzonych działań: Reblino, Lubuń, Wrząca, Widzino, Sierakowo, Łosino, Dobrzęcino, Zagórki, Kwakowo, Bolesławice, Kończewo, Lulemino, Kobylnica, Kczewo, Runowo Sławieńskie.</p> <p>1) W ramach zadania „Czyste Powietrze Gminy Kobylnica” (edycja 2018 r.) zlikwidowano 34 kotły węglowe o łącznej mocy 672,5 kW, zużywające razem 164 ton węgla rocznie. Nieefektywne kotły zastąpiono 19 kotłami na gaz o łącznej mocy 449 kW, 14 kotłami na biomasę o łącznej mocy 202 kW oraz 1 pompą ciepła o mocy 9 kW.</p> <p>2) W ramach zadania „Czyste Powietrze Gminy Kobylnica” (edycja 2017 r.) modernizacji poddano 24 systemy grzewcze (w tym 23 kotły opalane węglem oraz 1 piec kaflowy) o łącznej mocy 472,70 kW.</p> <p>3) W ramach zadania „Czyste Powietrze Gminy Kobylnica” (edycja 2016 r.) modernizacji poddano 15 źródeł ciepła. W wyniku zrealizowanych prac nastąpiło ograniczenie emisji substancji szkodliwych do atmosfery.</p>
11.	<p>Rozbudowa świetlicy poprzez przebudowę budynku przy ulicy Sportowej 2 w Sycewicach. Projektu partnerski pn. "Poprawa efektywności energetycznej Obszaru Funkcjonalnego Miasta Słupska poprzez termomodernizację budynków".</p>	<p>2018</p>	<p>989 779,84</p>	<p>Zadanie dofinansowane ze środków Europejskiego Funduszu Rozwoju Regionalnego w ramach Regionalnego Programu Operacyjnego Województwa Pomorskiego na lata 2014-2020. W ramach zadania wykonano termomodernizację budynków wraz z robotami towarzyszącymi, budowę łącznika pomiędzy budynkami, przebudowę i remont pomieszczeń, budowę infrastruktury towarzyszącej, w tym parkingu.</p>
12.	<p>Dostawa wraz z montażem i uruchomieniem dwóch kotłów gazowych kondensacyjnych o mocy 25 -110 kW do kotłowni zlokalizowanej w obiekcie przy ul. Wodnej 20/4 w Kobylnicy.</p>	<p>2018</p>	<p>35 975,04</p>	<p>Realizacja - Gmina Kobylnica</p>

Lp.	Nazwa zadania	Termin realizacji	Koszt (zł)	Realizacja / dodatkowe informacje
Obszar interwencji: ZAGROŻENIA HAŁASEM				
13.	Opracowanie koncepcji rozbudowy drogi krajowej nr 21 z uwzględnieniem budowy ciągu pieszo - rowerowego wraz z uzyskaniem decyzji środowiskowej. Wspólna realizacja zadania z Gminą Słupsk, Miastem Słupsk, Miastem Ustka, Gminą Ustka, Gminą Dębica Kaszubska jako Partnerami.	2016	13 196,00	Zakres rzeczowy zadania - opracowanie wielobranżowej koncepcji (obejmującej fragment drogi krajowej Nr 21 od Ustki do obwodnicy miasta Słupska - węzeł Kobylnica Południe) oraz programu funkcjonalno-użytkowego wraz z badaniami geologicznymi, inwentaryzacją zieleni, analizą i prognozą ruchu drogowego, wskaźnikowym zestawieniem kosztów i przedmiarem robót.
14.	Przebudowa drogi gminnej brukowej na nawierzchnię betonową w miejscowości Bzowo, w tym ze środków Funduszu Sołectwa Bzowo w wysokości 9.000 zł	2016	15 645,60	Realizacja - Gmina Kobylnica
15.	Przebudowa chodnika ul. Poprzeczna i Szkolna w Sycewicach, w tym ze środków Funduszu Sołectwa Sycewice w wysokości 26.500 zł	2016	49 148,09	Realizacja - Gmina Kobylnica
16.	Modernizacja dróg gminnych prowadzących ruch do działek przeznaczonych do sprzedaży poprzez ich utwardzenie wraz z odbudową odwodnienia: Kobylnica ul. Brzozowa (sięgacz), Kruszyna - dojazd do działek od drogi krajowej, Kobylnica ul. Zielona dojazd do działek od ul. Wodnej dz. nr 212 dojazd do działek od drogi powiatowej.	2016	83 861,67	Realizacja - Gmina Kobylnica
17.	Poprawa bezpieczeństwa w ciągu ulicy Głównej w Kończewie, w tym środki Funduszu Sołectwa Kończewo w wysokości 9.000 zł	2016	19 420,00	W ramach zadania wykonano montaż barier ochronnych na odcinku o łącznej długości ok. 80 m od szkoły podstawowej w kierunku sali gimnastycznej.

*Raport z realizacji Programu Ochrony Środowiska
dla Gminy Kobylnica za lata 2016-2018*

Lp.	Nazwa zadania	Termin realizacji	Koszt (zł)	Realizacja / dodatkowe informacje
18.	Przebudowa układu drogowego obejmującego ulicę Słoneczną, Krótką i Leśną w Kobylnicy, w tym środki Funduszu Sołeckiego sołectwa Kobylnica w wysokości 10.000 zł	2016	28 300,00	Zadanie obejmowało przebudowę nawierzchni jezdni w technologii z kostki betonowej oraz przebudowę odwodnienia drogowego.
19.	Budowa drogi gminnej - ulicy Ku Słońcu w Łosinie wraz z infrastrukturą towarzyszącą, w tym środki Funduszu Sołeckiego sołectwa Łosino w wysokości 15.000 zł	2016	39 706,00	Zakres rzeczowy zadania: 1) budowa nawierzchni jezdni w technologii z kostki betonowej, 2) budowa sieci kanalizacji deszczowej, 3) budowa oświetlenia drogowego.
20.	Przebudowa drogi gminnej Nr 114119 G w Słonowicach, w tym środki Funduszu Sołeckiego sołectwa Słonowice w wysokości 14.731 zł	2016	28 000,00	Zadanie obejmowało przebudowę nawierzchni jezdni w technologii z kostki betonowej oraz przebudowę odwodnienia drogowego.
21.	Przebudowa drogi gminnej ulicy Wodna - etap II i budowa Al. Orzechowej w Kobylnicy wraz z budową ciągu pieszego w ciągu ulicy Młyńskiej do ZSS w Kobylnicy	2016	37 945,50	W ramach zadania wykonano recykling istniejącej nawierzchni oraz ułożono warstwy ścieralne z mieszanki asfaltowej.
22.	Przebudowa sięgacza ulicy Głównej (dz. nr 684) w Kobylnicy	2016	128 337,64	Realizacja - Gmina Kobylnica
23.	Przebudowa ulicy Polnej w Sycewicach	2016	12 400,00	Realizacja - Gmina Kobylnica
24.	Budowa ulicy Rzemieśniczej w Kobylnicy	2016	19 500,00	Realizacja - Gmina Kobylnica

Lp.	Nazwa zadania	Termin realizacji	Koszt (zł)	Realizacja / dodatkowe informacje
25.	Zakup wraz z montażem wiat przystankowych szklano - metalowych (Bzowo, Ściegnica)	2016	9 496,83	Realizacja - Gmina Kobylnica
26.	Środki w wysokości 506 674,57 zł na pomoc finansową dla Powiatu Słupskiego na realizację zadań, w tym: <ul style="list-style-type: none"> Przebudowa drogi powiatowej Nr 1150G na odcinku Słonowiczki-Kczewo-Bzowo-Tychowo - 209 214,39 zł; Przebudowa drogi powiatowej Nr 1170 G Lubuń – Żelkówko – 204 319,23 zł; Przebudowa drogi powiatowej Nr 1157 G Łosino-Barcino - 93 140,95 zł. 	2016	506 674,57	Dotacja udzielona przez Gminę Kobylnica, w celu realizacji zadania przez Powiat Słupski
27.	Poprawa bezpieczeństwa ruchu drogowego w obrębie ulicy Słupskiej w Bolesławicach	2016 2017	39 285,52 49 938,00	Zakres rzeczowy zadania: 1) przebudowa istniejącej nawierzchni w technologii z betonu asfaltowego, poprzez jej wzmocnienie i poszerzenie, 2) przebudowa odwodnienia, 3) budowa elementów bezpieczeństwa ruchu drogowego.
28.	Przebudowa odcinka drogi gminnej w Komorczynie, w tym środki Funduszu Sołectkiego sołectwa Komorzyn w wysokości: <ul style="list-style-type: none"> 10.000 zł (2016 r.); 10.000 zł (2017 r.). 	2016 2017	65 000,00; 79 808,50	Realizacja - Gmina Kobylnica

Raport z realizacji Programu Ochrony Środowiska
dla Gminy Kobylnica za lata 2016-2018

Lp.	Nazwa zadania	Termin realizacji	Koszt (zł)	Realizacja / dodatkowe informacje
29.	Budowa parkingu przy cmentarzu w Kuleszewie, w tym środki Funduszu Sołeckiego w wysokości: <ul style="list-style-type: none"> • sołectwo Kuleszewo - 3.500 zł (2016 r.) i 10.000 zł (2017 r.); • sołectwo Zagórki - 1.500 zł (2016 r.). 	2016 2017	7 373,50; 81 180,00	Zakres rzeczowy zadania obejmował budowę nawierzchni parkingu z płyt betonowych.
30.	Budowa ulicy Chabrowej w Kobylnicy wraz z budową sieci kanalizacji deszczowej etap I-III	2016 2017	786 428,01; 361 990,57	W ramach działania wykonano budowę nawierzchni jezdni w technologii z kostki betonowej wraz z budową sieci kanalizacji deszczowej.
31.	Modernizacja drogi gminnej Nr 114047G Żelki - Żelkówko	2016 2017	485 640,44; 8 546,88	Zakres rzeczowy zadania: <ol style="list-style-type: none"> 1) przebudowa nawierzchni jezdni w technologii asfaltowej (dwuwarstwowej), 2) wykonanie obustronnych poboczy utwardzonych z kruszywa łamanego, 3) prześwietlenie koron drzew.
32.	Przebudowa chodnika na odcinku Słonowice - Dobrzęcino wraz z budową oświetlenia drogowego	2016 2017	14 637,00 300 709,76	Zakres rzeczowy zadania – budowa nawierzchni w technologii z kostki betonowej oraz budowa oświetlenia drogowego.
33.	Przebudowa drogi powiatowej nr 1170G Lubuń - Żelkówko (Gmina Kobylnica)	2016 2017	408 638,47; 646 049,63	Realizacja - Zarząd Dróg Powiatowych w Słupsku
34.	Przebudowa drogi powiatowej nr 1150G Słonowiczki – Kczewo – Bzowo - Tychowo do granic administracyjnych powiatu słupskiego etap II (Gmina Kobylnica) – nawierzchnia i chodnik	2016 2017	418 428,78; 466 334,80	Realizacja - Zarząd Dróg Powiatowych w Słupsku

Lp.	Nazwa zadania	Termin realizacji	Koszt (zł)	Realizacja / dodatkowe informacje
35.	Modernizacja nawierzchni odcinka drogi od ulicy Sosnowej w kierunku ulicy Ku Słońcu w Łosinie. Zadanie realizowane w ramach Kobylnickiego Budżetu Obywatelskiego 2017, z udziałem środków Funduszu Sołeckiego sołectwa Łosino w kwocie 10.000 zł	2017	67 720,76	Zakres rzeczowy zadania: 1) budowa nawierzchni jezdni w technologii z kostki betonowej, 2) budowa sieci kanalizacji deszczowej, 3) budowa oświetlenia drogowego.
36.	Budowa drogi gminnej - ulicy Leśny Zakątek w Kobylnicy, w tym ze środków Funduszu Sołeckiego sołectwa Kobylnica w wysokości 10.000 zł	2017	29 693,70	Zakres rzeczowy zadania: 1) budowa nawierzchni jezdni w technologii z kostki betonowej, 2) budowa sieci kanalizacji deszczowej, 3) budowa oświetlenia drogowego.
37.	Budowa chodnika w miejscowości Zębowo	2017	39 091,00	Zakres rzeczowy zadania obejmował budowę nawierzchni chodnika w technologii z kostki betonowej w obrębie zwartej zabudowy mieszkaniowej w Zębowie.
38.	Budowa drogi w Kierunku Młyna we Wrzącej	2017	28 353,00	Zakres rzeczowy zadania obejmował budowę nawierzchni jezdni w technologii z betonu towarowego.
39.	Budowa drogi gminnej wokół stawu w Runowie Sławieńskim	2017	28 760,00	Zakres rzeczowy zadania: 1) budowa nawierzchni jezdni w technologii z kostki betonowej, 2) budowa odwodnienia, 3) budowa oświetlenia drogowego.
40.	Przebudowa odcinka drogi gminnej w Zagórkach (od drogi powiatowej w kierunku stacji PKP)	2017	5 530,00	Zakres rzeczowy zadania - przełożenie istniejącej nawierzchni utwardzonej z brukowca po robotach ziemnych związanych z budową sieci kanalizacji sanitarnej.

Lp.	Nazwa zadania	Termin realizacji	Koszt (zł)	Realizacja / dodatkowe informacje
41.	Budowa układu drogowego dróg gminnych – ulic Bukowej, Olchowej, Jaśminowej w Kobylnicy wraz z budową infrastruktury towarzyszącej	2017	1 353,00	Zakres rzeczowy zadania: 1) budowa nawierzchni jezdni w technologii z kostki betonowej ulic Bukowej i Olchowej, 2) budowa odwodnienia, 3) budowa oświetlenia drogowego.
42.	Budowa układu drogowego dróg gminnych – ulicy Brzozowej i Leśnej w Bolesławicach wraz z budową infrastruktury towarzyszącej	2017	5 500,00	Zakres rzeczowy zadania obejmował budowę nawierzchni jezdni w technologii utwardzonej z kruszywa odcinka ulicy Leśnej, od skrzyżowania z ulicą Brzozową do skrzyżowania z ulicą Sosnową.
43.	Budowa ulicy Mikołajczyka w Kobylnicy	2017	409 577,56	Zakres rzeczowy zadania obejmował budowę nawierzchni jezdni w technologii z kostki betonowej wraz z budową odwodnienia.
44.	Budowa pętli autobusowej wraz z rozbudową chodnika w Kuleszewie	2017	217 857,71	W ramach zadania wykonano budowę pętli autobusowej wraz z rozbudową chodnika w technologii z kostki betonowej oraz zamontowano wiatę przystankową.
45.	Budowa parkingu na dz. nr 744/1 przy ulicy Widzińskiej w Kobylnicy	2017	68 705,58	Zakres rzeczowy zadania - budowa miejsc postojowych wraz z drogą dojazdową w technologii z kostki betonowej.
46.	Budowa drogi gminnej - ulicy Kalinowej w Kobylnicy wraz z infrastrukturą towarzyszącą	2017	90 592,00	Zakres rzeczowy zadania – budowa poszerzenia nawierzchni w technologii z kostki betonowej oraz budowa oświetlenia drogowego.

Lp.	Nazwa zadania	Termin realizacji	Koszt (zł)	Realizacja / dodatkowe informacje
47.	Przebudowa ulicy Witosa w Kobylnicy. Zadanie współfinansowane przez firmę KRAT-MET w zakresie budowy oświetlenia przejścia dla pieszych, w wysokości 38.000 zł	2017	15 621,00	Zakres rzeczowy zadania: 1) przebudowa istniejącej nawierzchni poprzez jej wzmocnienie i poszerzenie, 2) budowa prawo i lewo skrętów wraz z azyłami przejść dla pieszych, 3) przebudowa i rozbudowa istniejących chodników, 4) skanalizowanie rowów otwartych, 5) budowa oświetlenia przejścia dla pieszych.
48.	Wykonanie drogi w Kończewie na odcinku od ulicy Głównej w kierunku osiedla, w tym środki Funduszu Sołeckiego sołectwa Kończewo w wysokości 20.000 zł	2017	54 183,00	Realizacja - Gmina Kobylnica
49.	Przebudowa drogi gminnej prowadzącej na cmentarz w Sierakowie wraz z miejscami parkingowymi, w tym środki Funduszu Sołeckiego sołectwa Sierakowo w wysokości 7.630 zł	2017	51 600,00	Realizacja - Gmina Kobylnica
50.	Budowa dróg gminnych wraz z budową infrastruktury towarzyszącej do działek komunalnych przeznaczonych pod zabudowę mieszkaniową w miejscowościach Kobylnica, Kwakowo, Kruszyna, Sierakowo, Łosino, Zajączkowo, Bolesławice, Sycewice	2017	78 999,90	Realizacja - Gmina Kobylnica
51.	Zakup wiaty przystankowej do miejscowości Zębowo	2017	5 504,25	Realizacja - Gmina Kobylnica
52.	Zakup wraz z montażem wiat przystankowych szklano – metalowych	2017	18 155,90	Realizacja - Gmina Kobylnica

Lp.	Nazwa zadania	Termin realizacji	Koszt (zł)	Realizacja / dodatkowe informacje
53.	Środki w wysokości 620 977,11 zł na pomoc finansową dla Powiatu Słupskiego na realizację zadań, w tym: <ul style="list-style-type: none"> • przebudowa drogi powiatowej Nr 1153G od miejscowości Zagórki do skrzyżowania z drogą powiatową Nr 1157G - 34.071,00 zł; • przebudowa drogi powiatowej Nr 1157 G relacji Łosino – Barcino - 30.713,90 zł; • przebudowa drogi powiatowej Nr 1150 G na odcinku Słonowiczki - Kczewo - Bzowo - Tychowo, do granic administracyjnych Powiatu Słupskiego - 233.167,40 zł; • przebudowa drogi powiatowej Nr 1170 G na odcinku Lubuń-Żelkówko - 323.024,81 zł. 	2017	620 977,11	Dotacja udzielona przez Gminę Kobylnica, w celu realizacji zadania przez Powiat Słupski.
54.	Budowa ulicy Drogowców w Kobylnicy	2016 2018	51 958,00; 56 244,79	Zadanie zakończone w zakresie budowy odcinka drogi o nawierzchni asfaltowej.
55.	Przebudowa ulic Nowej i Krętej w Reblinie wraz z infrastrukturą towarzyszącą, w tym ze środków Funduszu Sołeckiego sołectwa Reblino w wysokości 5 000 zł (2018 r.)	2016 2018	18 696,00; 39 999,99	Zakres rzeczowy zadania: <ol style="list-style-type: none"> 1) budowa słupów oświetleniowych, 2) budowa energooszczędnych opraw oświetleniowych typu LED, 3) budowa szafki zasilająco – sterowniczej.
56.	Przebudowa układu drogowego obejmującego ulicę Słupską w Bolesławicach i ulicę Szczecińską w Kobylnicy	2017 2018	49 938,00; 13 220,00	Zakres rzeczowy zadania: <ol style="list-style-type: none"> 1) przebudowa istniejącej nawierzchni w technologii z betonu asfaltowego, poprzez jej wzmocnienie i poszerzenie, 2) przebudowa odwodnienia, 3) budowa elementów bezpieczeństwa ruchu drogowego.

Lp.	Nazwa zadania	Termin realizacji	Koszt (zł)	Realizacja / dodatkowe informacje
57.	Przebudowa układu komunikacyjnego obejmująca ulicę Główną wraz z ulicami Krzywą i Polną w Widzinie.	2017 2018	46 678,50; 671 180,24	Zakres rzeczowy zadania: 1) przebudowa nawierzchni jezdni w technologii z betonu asfaltowego ulicy Główniej; 2) budowa nawierzchni jezdni w technologii utwardzonej z kostki betonowej ulicy Polnej; 3) przebudowa drogi wewnętrznej – sięgacza ulicy Krzywej. 4) budowa odwodnienia; 5) budowa oświetlenia drogowego.
58.	Budowa drogi dojazdowej do Ośrodka Zdrowia w Sycewicach, w tym ze środków Funduszu Sołeckiego sołectwa Sycewice w wysokości 26.000 zł (2017 r.)	2017 2018	25 722,00; 106 804,96	Zakres rzeczowy zadania: 1) budowa nawierzchni jezdni w technologii z kostki betonowej, 2) budowa odwodnienia, 3) budowa oświetlenia drogowego.
59.	Nabycie infrastruktury drogowej do zasobów Gminy Kobylnica	2017 2018	78 909,00; 44 121,00	Realizacja - Gmina Kobylnica
60.	Dofinansowanie do przebudowy dróg gminnych w Sołectwie Lubuń, w tym ze środków Funduszu Sołeckiego w wysokości: <ul style="list-style-type: none"> • 12.006 zł (2016 r.); • 12.000 zł (2017 r.); • 11.000 zł (2018 r.). 	2016 2017 2018	22 828,00; 59 595,00; 29 573,00	Realizacja – Gmina Kobylnica
61.	Budowa ulic Krzywej, Polnej, Parkowej i Głowackiego w Kobylnicy wraz z budową sieci kanalizacji deszczowej	2016 2017 2018	346 280,00; 779 155,71; 115 961,06	Zakres rzeczowy zadania: 1) budowa nawierzchni jezdni w technologii z kostki betonowej, 2) budowa odwodnienia, 3) budowa oświetlenia drogowego.

Lp.	Nazwa zadania	Termin realizacji	Koszt (zł)	Realizacja / dodatkowe informacje
62.	Budowa dróg gminnych na Osiedlu Kwiatowym w Kobylnicy wraz z rozbudową sieci kanalizacji deszczowej	2016 2017 2018	2 005 032,79; 48 954,00; 300 000,00	Zakres rzeczowy zadania: 1) budowa ulicy Kwiatowej wraz z rozbudową oświetlenia drogowego, na odcinku od wysokości skrzyżowania z ulicą Makową do wysokości skrzyżowania z ulicą Ratają; 2) budowa ulicy Konwaliowej wraz z rozbudową oświetlenia drogowego, stanowiącą spinkę wykonaną w roku 2015 z ulicą Kwiatową; 3) budowa ulicy Rumiankowej wraz z rozbudową kanalizacji deszczowej i oświetlenia drogowego, stanowiącej spinkę z odcinkiem drogi realizowanej przez inwestora osiedla mieszkaniowego (przy ulicy Paderewskiego); 4) budowa ulicy Krokusowej wraz z budową kanalizacji deszczowej oraz oświetlenia drogowego, stanowiącej spinkę z ulicą Paderewskiego.
63.	Budowa ulicy Rzecznej w Kobylnicy wraz z budową infrastruktury towarzyszącej	2016 2017 2018	28 454,50; 23 493,00; 24 600,00	Zakres rzeczowy zadania: 1) budowa nawierzchni jezdni w technologii z kostki betonowej, 2) budowa ciągu pieszo - jezdniowego, 3) rozbudowa oświetlenia drogowego, 4) budowa sieci kanalizacji deszczowej, 5) przebudowa istniejących zjazdów.
64.	Budowa ulicy Stefczyka w Kobylnicy wraz z budową infrastruktury towarzyszącej	2016 2017 2018	353 631,58; 1 698 251,29; 257 202,72	W ramach zadania wykonano budowę dróg wewnętrznych stanowiących sięgacze ulicy Stefczyka (ulicy Bartoszewskiego i ulicy Grabskiego), celem kompleksowego rozwiązania problemów komunikacyjnych układu drogowego poprzez budowę ciągów pieszo – jezdnych wraz z ich odwodnieniem.

Lp.	Nazwa zadania	Termin realizacji	Koszt (zł)	Realizacja / dodatkowe informacje
65.	Budowa ulicy Wiatracznej w Łosinie wraz z infrastrukturą towarzyszącą	2016 2017 2018	27 429,00; 300 000,00; 700 000,00	Zakres rzeczowy zadania: 1) budowa ciągu pieszo - jezdni z kostki betonowej, 2) budowa sieci kanalizacji deszczowej, 3) budowa miejsc postojowych, 4) budowa oświetlenia drogowego.
66.	Budowa drogi gminnej - ulicy Cichej w Kwakowie wraz z budową pętli autobusowej	2016 2017 2018	24 600,00; 412 056,45; 300 000,00	Zadanie zrealizowane w roku 2017 przy udziale finansowym Gminy i Generalnej Dyrekcji Dróg Krajowych i Autostrad w Gdańsku.
67.	Budowa dróg gminnych w miejscowości Lulemino wraz z przebudową kanalizacji deszczowej. Zadanie dofinansowane ze środków Europejskiego Funduszu Rolnego na rzecz Rozwoju Obszarów Wiejskich w ramach Programu Rozwoju Obszarów Wiejskich na lata 2014-2020.	2016 2017 2018	28 695,00; 216 000,00; 1 660 219,37	W ramach zadania przebudowano drogi gminne nr 114024 G i nr 114050 G w technologii z kostki betonowej oraz przebudowano sieci kanalizacji deszczowej.
68.	Transport publiczny - współfinansowanie zadania na podstawie zawartych porozumień z Gminą Miejską Słupsk: środki na dofinansowanie lokalnego transportu zbiorowego na obszarze Gminy Kobylnica	2016 2017 2018	459 757,44; 260 926,92; 280 905,10	Realizacja - Gmina Kobylnica
69.	Remont drogi gminnej działka nr 26/2 przy placu zabaw w Zębowie, w tym ze środków Funduszu Sołectkiego sołectwa Zębowo w wysokości 5.319 zł	2018	39 408,63	Zdanie realizowane w zakresie wykonania dokumentacji projektowo – kosztorysowej oraz realizacji robót budowlanych obejmujących budowę nawierzchni z betonu towarowego.

Lp.	Nazwa zadania	Termin realizacji	Koszt (zł)	Realizacja / dodatkowe informacje
70.	Budowa drogi na ulicy Ogrodowej w Zajączkowie. Zadanie realizowane w ramach Kobylnickiego Budżetu Obywatelskiego 2018	2018	3 800,00	Zadanie realizowane w zakresie wykonania dokumentacji projektowo – kosztorysowej oraz realizacji robót budowlanych obejmujących budowę nawierzchni z betonu towarowego.
71.	Budowa drogi gminnej – ulicy Paderewskiego w Kobylnicy wraz z budową infrastruktury towarzyszącej	2018	45 534,60	Zadanie realizowane w zakresie wykonania pełnobrańkowej dokumentacji projektowo – kosztorysowej na budowę drogi o nawierzchni z kostki betonowej oraz budowę oświetlenia drogowego LED.
72.	Budowa parkingu w obrębie Ośrodka Zdrowia w Kobylnicy	2018	36 531,00	Zadanie realizowane w zakresie wykonania dokumentacji projektowo – kosztorysowej oraz realizacji robót budowlanych obejmujących budowę miejsc postojowych o nawierzchni z płyt ażurowych.
73.	Budowa drogi wewnętrznej na działce nr 210 w Kruszynie, w tym ze środków Funduszu Sołeckiego sołectwa Kruszyna w wysokości 13 000 zł	2018	48 764,48	Zadanie realizowane w zakresie wykonania dokumentacji projektowo – kosztorysowej oraz realizacji robót budowlanych obejmujących budowę nawierzchni z betonu towarowego.
74.	Modernizacja drogi gminnej w Płaszewie, w tym ze środków Funduszu Sołeckiego sołectwa Płaszewo w wysokości 13 600 zł	2018	5 653,00	Zadanie realizowane w zakresie wykonania dokumentacji projektowo – kosztorysowej oraz realizacji robót budowlanych obejmujących budowę nawierzchni z betonu towarowego.
75.	Przebudowa chodników na ulicy Szkolnej w Sycewicach (etap II), w tym ze środków Funduszu Sołeckiego sołectwa Sycewice w wysokości 10.000 zł	2018	35 353,14	Zadanie realizowane w zakresie wykonania dokumentacji projektowo – kosztorysowej oraz realizacji robót budowlanych obejmujących przebudowę chodników oraz budowę miejsc postojowych dla autobusów w technologii z kostki betonowej.

Lp.	Nazwa zadania	Termin realizacji	Koszt (zł)	Realizacja / dodatkowe informacje
76.	Przebudowa drogi w technologii betonu - ulicy Prostej w Widzinie, w tym ze środków Funduszu Sołeckiego sołectwa Widzino w wysokości 13.000 zł	2018	71 463,47	Zadanie realizowane w zakresie wykonania dokumentacji projektowo – kosztorysowej oraz realizacji robót budowlanych obejmujących budowę nawierzchni z betonu towarowego.
77.	Modernizacja drogi gminnej Nr 114024G Kruszyna – Lulemino. Zadanie dofinansowane w roku 2018 ze środków związanych z wyłączeniem z produkcji gruntów rolnych Departamentu Środowiska i Rolnictwa Urzędu Marszałkowskiego.	2018	344 549,79	Zakres rzeczowy zadania: 1) budowa nawierzchni utwardzonej w technologii z betonu cementowego - na odcinku o długości 710 m; 2) wykonanie obustronnych poboczy, 3) zagospodarowanie terenów zielonych .
78.	Budowa dróg gminnych wraz z budową infrastruktury towarzyszącej do działek komunalnych przeznaczonych pod zabudowę mieszkaniową	2018	168 556,34	Zakres rzeczowy zadania - budowa infrastruktury drogowej do działek przeznaczonych pod zabudowę mieszkaniową po wykonaniu budowy infrastruktury sanitarnej, (2018 r.) w miejscowościach: Wrząca, Widzino (ulica Polna) i Kobylnica (ulica Wierzbowa), w zakresie budowy dróg w technologii utwardzonej z betonu towarowego.
79.	Budowa drogi gminnej – ulicy Jarzębinowej w Łosinie, w tym ze środków Funduszu Sołeckiego sołectwa Łosino w wysokości 28.000 zł	2018	56 543,32	W ramach zadania zrealizowano budowę drogi w technologii z betonu towarowego oraz wykonano obustronne pobocza utwardzone kruszywem łamanym.
80.	Budowa drogi gminnej w miejscowości Zagórki, w tym ze środków Funduszu Sołeckiego sołectwa Zagórki w wysokości 10.900 zł	2018	117 626,84	Zadanie realizowane w zakresie wykonania dokumentacji projektowo – kosztorysowej oraz realizacji robót budowlanych obejmujących budowę drogi w technologii z betonu towarowego.

Raport z realizacji Programu Ochrony Środowiska
dla Gminy Kobylnica za lata 2016-2018

Lp.	Nazwa zadania	Termin realizacji	Koszt (zł)	Realizacja / dodatkowe informacje
81.	Budowa drogi gminnej w miejscowości Kończewo, w tym ze środków Funduszu Sołeckiego sołectwa Kończewo w wysokości 30.000 zł	2018	33 559,75	Realizacja - Gmina Kobylnica
82.	Modernizacja drogi gminnej w Ciechomicach poprzez utwardzenie pobocza oraz wykonanie nawierzchni z kostki betonowej (etap I)	2018	21 051,45	Realizacja - Gmina Kobylnica
83.	Budowa chodnika wraz z przebudową zjazdów w ciągu drogi gminnej ulicy Kościelnej w Sycewicach. Zadanie realizowane w ramach Kobylnickiego Budżetu Obywatelskiego 2018	2018	69 976,19	Realizacja - Gmina Kobylnica
84.	Budowa drogi gminnej - ulicy Sezamkowej w Bolesławicach wraz z infrastrukturą towarzyszącą. Zadanie współfinansowane przez Auto Handel Centrum Krotowski - Cichy Sp. J. w zakresie opracowania pełno branżowej dokumentacji projektowo – kosztorysowej.	2018	29 700,00	Zakres rzeczowy zadania: 1) budowa drogi poprzez wykonanie nowej nawierzchni z kostki betonowej, 2) budowa miejsc postojowych, 3) budowa sieci kanalizacji sanitarnej i deszczowej, 4) budowa oświetlenia drogowego.
85.	Rewitalizacja układu drogowego w miejscowości Ścięgnica poprzez przebudowę drogi gminnej i powiatowej wraz z przebudową oświetlenia drogowego. Zadanie dofinansowane ze środków Europejskiego Funduszu Rolnego na rzecz Rozwoju Obszarów Wiejskich w ramach Programu Rozwoju Obszarów Wiejskich na lata 2014-2020.	2018	1 182 415,08	Zakres rzeczowy zadania: 1) przebudowa drogi gminnej Nr 114023 G wraz z przebudową oświetlenia drogowego (na odcinku drogi gminnej i powiatowej); 2) przebudowa drogi powiatowej Nr 1151G na odcinku od skrzyżowania z drogą gminną Nr 114023 G do ostatnich zabudowań we wsi Ścięgnica (w granicach dz. nr 167) wraz z przebudową oświetlenia drogowego.

Lp.	Nazwa zadania	Termin realizacji	Koszt (zł)	Realizacja / dodatkowe informacje
86.	Środki w wysokości 795 166,88 zł na pomoc finansową dla Powiatu Słupskiego na realizację zadań, w tym: <ul style="list-style-type: none"> • przebudowa drogi powiatowej Nr 1150G 1151G relacji Kczewo - Bzowo – Ściegnica – 497 679,08 zł; • przebudowa drogi powiatowej Nr 1152G na odcinku Dobrzęcino – Komorczyń – 297 487,80 zł. 	2018	795 166,88	Dotacja udzielona przez Gminę Kobylnica, w celu realizacji zadania przez Powiat Słupski. Zakres rzeczowy zadania (droga powiatowa Nr 1150G i 1151G): <ol style="list-style-type: none"> 1) wykonanie nowej nawierzchni jezdni w technologii asfaltowej (dwuwarstwowej); 2) wykonanie obustronnych poboczy utwardzonych z kruszywa łamanego. Zakres rzeczowy zadania (droga powiatowa Nr 1152G): <ol style="list-style-type: none"> 1) wykonanie nowej nawierzchni jezdni w technologii betonowej; 2) wykonanie obustronnych poboczy utwardzonych z kruszywa łamanego.
87.	Przebudowa drogi powiatowej nr 1150G i 1151G relacji Kczewo – Bzowo - Ściegnica (Gmina Kobylnica) etap II	2018	438 873,84	Realizacja - Zarząd Dróg Powiatowych w Słupsku
88.	Przebudowa drogi powiatowej nr 1152G relacji Dobrzęcino - Komorczyń (Gmina Kobylnica)	2018	594 975,60	Realizacja - Zarząd Dróg Powiatowych w Słupsku
Obszar interwencji: POLA ELEKTROMAGNETYCZNE				
89.	Prowadzenie w latach 2016-2018 r. przez WIOŚ w Gdańsku badań natężania promieniowania elektromagnetycznego	2016 2017 2018	koszty własne WIOŚ	WIOŚ w Gdańsku w okresie sprawozdawczym nie przeprowadził badań natężania promieniowania elektromagnetycznego bezpośrednio na terenie Gminy Kobylnica, jednak pomiary są dostępne dla obszaru powiatu słupskiego, gdzie przekroczeń dopuszczalnych norm nie stwierdzono.

Raport z realizacji Programu Ochrony Środowiska
dla Gminy Kobylnica za lata 2016-2018

Lp.	Nazwa zadania	Termin realizacji	Koszt (zł)	Realizacja / dodatkowe informacje
Obszar interwencji: GOSPODAROWANIE WODAMI I GOSPODARKA WODNO - ŚCIEKOWA				
90.	Przebudowa systemu wodociągowego wraz z jego rozbudową na terenie Gminy Kobylnica	2016	46 056,12	Realizacja - Gmina Kobylnica
91.	Przebudowa rowu odwadniającego w Kobylnicy w obrębie ulic Krzywej, Parkowej i Drzymały	2016	206 630,16	Realizacja - Gmina Kobylnica
92.	Dotacja dla Miasta Słupka na wspólną realizację inwestycji tj. przygotowanie koncepcji programowo - przestrzennej zadania: „Zarządzanie wodami opadowymi na terenie zlewni rzeki Słupi” dla Miejskiego Obszaru Funkcjonalnego Słupska	2016	180 743,58	Realizacja - Gmina Kobylnica
93.	Budowa przyłączy wodociągowych wraz z punktem poboru wody do obiektów użyteczności publicznej sportowo-rekreacyjnych na terenie Gminy Kobylnica	2016 2017	13 161,00; 17 220,00;	Realizacja - Gmina Kobylnica
94.	Zakup hydrantów przeciwpożarowych typu „Pawelek” przy obiektach szkolnych na terenie Gminy Kobylnica	2017	4 858,50	Realizacja - Gmina Kobylnica
95.	Nabycie urządzeń sanitarnych do zasobów Gminy Kobylnica	2016 2017 2018	479 014,84; 120 391,45; 195 167,45;	Realizacja - Gmina Kobylnica

Lp.	Nazwa zadania	Termin realizacji	Koszt (zł)	Realizacja / dodatkowe informacje
96.	Zarządzanie wodami opadowymi i roztopowymi na terenie Gminy Kobylnica na lata 2015 - 2020	2016 2017 2018	213 707,58; 16 113,00; 302 379,24	W 2016 r. zakończono prace w zakresie opracowania koncepcji programowo-przestrzennej. W 2017 r. wykonano prace w zakresie przygotowania dokumentacji projektowych na budowę urządzeń odwadniających, w tym kolektorów deszczowych. W 2018 r. zadanie w trakcie realizacji w zakresie robót budowlanych polegających na budowie urządzeń i systemów odwodnieniowych, w tym sieci kanalizacji deszczowej i rowów melioracyjnych na terenie Gminy Kobylnica, m.in. wzdłuż: ul. Sportowej, Cisowej i Kasztanowej w Kobylnicy, ul. Pogodnej w Sycewicach, ul. Brzozowej w Bolesławicach, dróg wewnątrz osiedla mieszkaniowego w Kwakowie, drogi gminnej w Lubuniu.
97.	Program gospodarki wodno-ściekowej w rejonie Słupska . Spłata zobowiązań zaciągniętych w ramach projektu - wniesienie wkładu do Spółki "Wodociągi" sp. z o.o. w Słupsku, której Gmina Kobylnica jest współwłaścicielem	2016 2017 2018	363 200,00; 363 200,00; 363 200,00	Realizacja - Gmina Kobylnica
98.	Budowa sieci wodociągowej i sieci kanalizacji sanitarnej w miejscowości Kobylnica, Kwakowo, Kruszyna, Lubuń, Zajączkowo, Sycevice i Sierakowo celem uzbrojenia działek komunalnych przeznaczonych pod zabudowę mieszkaniową	2016 2017 2018	76 667,66; 234 944,81; 168 979,65	Zakres rzeczowy zadania: 1) budowa sieci wodociągowej (120 m) i sieci kanalizacji sanitarnej (122 m) w miejscowości Sycevice ul. Słupska (rob. bud. 2016 r.); 2) budowa sieci wodociągowej (464 m) i sieci kanalizacji sanitarnej (203 m) w miejscowości Sierakowo działki nr 212, 215, 222, 58/1, 58/2 (rob. bud. 2017 r.); 3) budowa sieci wodociągowej (90 m) i sieci kanalizacji sanitarnej (83 m) w miejscowości Kobylnica ul. Kalinowa (rob. bud. 2017 r.); 4) budowa sieci wodociągowej (414 m) i sieci kanalizacji sanitarnej (338 m), w miejscowości Kobylnica, ul. Zielona (rob. bud. 2018 r.).

Lp.	Nazwa zadania	Termin realizacji	Koszt (zł)	Realizacja / dodatkowe informacje
99.	Budowa sieci wodociągowej i sieci kanalizacji sanitarnej wraz z budową lokalnych systemów oczyszczania ścieków na obszarach położonych poza granicami aglomeracji Słupsk, na terenie Gminy Kobylnica	2016 2017 2018	89 544,00; 2 540 854,54; 7 070 309,76	<p>Zakres rzeczowy zadania:</p> <ol style="list-style-type: none"> 1) budowa lokalnej sieci kanalizacji sanitarnej (1076 m) wraz z budową lokalnej oczyszczalni ścieków (LOS) i budową nowej sieci wodociągowej (1212 m) w Zagórkach (2017 r.); 2) budowa lokalnej sieci kanalizacji sanitarnej (863 m) wraz z budową lokalnej oczyszczalni ścieków (LOS) i budową nowej sieci wodociągowej (612 m) w Ścięgnicy (2017 r.); 3) budowa lokalnej sieci kanalizacji sanitarnej (381 m) wraz z budową lokalnej oczyszczalni ścieków (LOS) i budową nowej sieci wodociągowej (911 m) w Dobrzęcinie (lata 2017 – 2018 r.); 4) budowa lokalnej sieci kanalizacji sanitarnej (1433 m) wraz z budową lokalnej oczyszczalni ścieków (LOS) i budową nowej sieci wodociągowej (1012 m) w Słonowicach (lata 2017 – 2018 r.); 5) budowa lokalnej sieci kanalizacji sanitarnej (1937 m) wraz z budową lokalnej oczyszczalni ścieków (LOS) i budową nowej sieci wodociągowej (1137 m) w Runowie Sławieńskim (lata 2017 – 2018); 6) budowa lokalnej oczyszczalni ścieków (LOS) w Płaszewie (2018 r.); 7) budowa lokalnej sieci kanalizacji sanitarnej (1522 m) wraz z budową lokalnej oczyszczalni ścieków (LOS) w Zębowie (rozpoczęcie rob. bud. 2018 r.) <p>Zakres związany z budową lokalnej sieci kanalizacji sanitarnej wraz z budową lokalnej oczyszczalni ścieków (LOS) i budową nowej sieci wodociągowej w miejscowościach <u>Wrząca</u> i <u>Bzowo</u> realizowany przez spółkę „Wodociągi Słupsk” w 2017 r.</p>

Lp.	Nazwa zadania	Termin realizacji	Koszt (zł)	Realizacja / dodatkowe informacje
100.	Budowa sieci wodociągowej i sieci kanalizacji sanitarnej w miejscowościach Kobylnica, Kuleszewo, Bolesławice, Sycewice, Lulemino, Kończewo, Reblino, Łosino, Zajączkowo	2016 2017 2018	247 058,81; 281 701,50; 213 406,51	<p>Zakres rzeczowy zadania:</p> <ol style="list-style-type: none"> 1) budowa sieci wodociągowej (244 m) i sieci kanalizacji sanitarnej (195 m) w miejscowości Kuleszewo dz. nr 65 i 66 (rob. bud. 2016 r.); 2) budowa sieci wodociągowej (78 m) i sieci kanalizacji sanitarnej (54 m) w miejscowości Kobylnica ul. Konwaliowa (rob. bud. 2016 r.); 3) budowa sieci wodociągowej (105 m) i sieci kanalizacji sanitarnej (100 m) w miejscowości Sycewice ul. Lipowa (rob. bud. 2016 r.); 4) budowa sieci kanalizacji sanitarnej w miejscowości Kobylnica ul. Kalinowa, Zielona, Łąkowa (dok. 2016 r.); 5) budowa sieci wodociągowej (1135 m) i sieci kanalizacji sanitarnej (806 m) w miejscowości Bolesławice - spinka ulica Słupska – Akacyjowa (rob. bud. 2017 r.); 6) budowa sieci wodociągowej (57 m) i sieci kanalizacji sanitarnej (46 m) w miejscowości Kobylnica ul. Łąkowa (rob. bud. 2017 r.); 7) budowa sieci wodociągowej (76 m) i sieci kanalizacji sanitarnej (83,5 m) w miejscowości Kończewo (rob. bud. 2017 r.); 8) przebudowa sieci kanalizacji sanitarnej (140 m) w Bolesławicach w związku z intensywną rozbudową budownictwa mieszkaniowego w miejscowości Bolesławice (rob. bud. 2018 r.); 9) budowa sieci kanalizacji sanitarnej (182 m) w miejscowości Kobylnica, sięgacz ul. Widzińskiej do dz. nr 757/1 (rob. bud. 2018 r.); 10) przebudowa sieci kanalizacji sanitarnej w Kobylnicy

Raport z realizacji Programu Ochrony Środowiska
dla Gminy Kobylnica za lata 2016-2018

Lp.	Nazwa zadania	Termin realizacji	Koszt (zł)	Realizacja / dodatkowe informacje
				ul. Młyńska / Schumana, (dok. 2018 r.); 11) budowa sieci kanalizacji sanitarnej w Kobylnicy ul. Witosy (dok. 2018 r.); 12) budowa sieci wodociągowej (96 m) i sieci kanalizacji sanitarnej (104 m) w związku z realizacją zobowiązań wynikających z podpisanych umów przyłączeniowych - Łosino do dz. nr 74/3 (rob. bud. 2017 r. - 2018 r.); 13) budowa sieci wodociągowej i sieci kanalizacji sanitarnej w związku z realizacją zobowiązań wynikających z podpisanych umów przyłączeniowych: <ul style="list-style-type: none"> • Kuleszewo do dz. 10/51 (rozpoczęcie rob. bud. 2018 r.); • Kobylnica do dz. 898/1 (rozpoczęcie rob. bud. 2018 r.);
101.	1) Wymiana części hydrantów na nowe na terenie Gminy Kobylnica. 2) Zakup i montaż hydrantów ujęć wody na terenie Gminy Kobylnica.	2018	39 360,00; 4 447,88	1) budżet Gminy Kobylnica 2) środki własne "Wodociągi Słupsk" Sp. z o.o.
102.	Budowa odwodnienia przy hali sportowej w Kobylnicy	2018	257 035,00	Realizacja - Gmina Kobylnica
103.	Przebudowa kanalizacji sanitarnej na obiekcie Szkoły Podstawowej w Kobylnicy	2018	23 347,94	Realizacja - Gmina Kobylnica
Obszar interwencji: ZASOBY GEOLOGICZNE I GLEBY				
104.	Badania monitoringowe gleb	2016	1 994,24	Realizacja - Gmina Kobylnica
105.	Wydatki na plany zagospodarowania przestrzennego (uwzględnienie ochrony zasobów geologicznych i gleb)	2016 2017 2018	212 821,93; 64 276,69; 67 926,04	Realizacja - Gmina Kobylnica

Lp.	Nazwa zadania	Termin realizacji	Koszt (zł)	Realizacja / dodatkowe informacje
106.	Prowadzenie przez Starostę Słupskiego procedur administracyjnych zmierzających do wydania decyzji określających warunki rekultywacji – w okresie sprawozdawczym nowych decyzji jednak nie wydawano	2016 2017 2018	koszty bieżące Starostwa	Realizacja - Starosta Słupski
107.	Prowadzenie przez Starostę Słupskiego procedur administracyjnych zmierzających do wydania decyzji uznających rekultywację za zakończoną – w okresie sprawozdawczym wydano jedną decyzję (2018 r.)	2016 2017 2018	koszty bieżące Starostwa	Realizacja - Starosta Słupski
Obszar interwencji: GOSPODARKA ODPADAMI				
108.	Wydatki w Dziale 90002 Gospodarka odpadami	2016	1 673 139,02	Realizacja - Gmina Kobylnica
109.	Wydatki w Dziale 90002 Gospodarka odpadami	2017	1 801 053,52	Realizacja - Gmina Kobylnica
110.	Wydatki w Dziale 90002 Gospodarka odpadami	2018	1 863 562,08	Realizacja - Gmina Kobylnica
Obszar interwencji: ZASOBY PRZYRODNICZE				
111.	Dotacja dla Gminy Słupsk, jako lidera projektu na opracowanie studium wykonalności dla projektu pn. „Zagospodarowanie zespołów pałacowo - parkowych wpisanych do rejestru zabytków na terenie Miejskiego Obszaru Funkcjonalnego Słupsk”, którego Liderem będzie Gmina Słupsk.	2016	5 000,00	Realizacja - Gmina Kobylnica
112.	Zakup urządzenia koszącego - kosiarka traktor;	2016	6 630,98	Realizacja - Gmina Kobylnica
113.	Zakup kosiarki na potrzeby gminy (koszenie pasów drogowych);	2017	19 900,00	Realizacja - Gmina Kobylnica

Lp.	Nazwa zadania	Termin realizacji	Koszt (zł)	Realizacja / dodatkowe informacje
114.	Ochrona różnorodności biologicznej na terenie powiatu słupskiego. Zadanie dofinansowane ze środków Europejskiego Funduszu Rozwoju Regionalnego w ramach Regionalnego Programu Operacyjnego Województwa Pomorskiego na lata 2014 – 2020 - projekt partnerski.	2017 2018	4 305,00; 8 125,11	W ramach zadania zagospodarowano trasy turystycznych w miejscowościach: Kobylnica, Słonowice, Lubuń, Ściegnica i Łosino oraz wykonano likwidację Barszczu Sosnowskiego w miejscowościach Dobrzęcino, Komorczyń, Kobylnica, Słonowice i Sycevice.
115.	<p>Rewitalizacja przestrzeni publicznej w Runowie Sławieńskim, Reblinie, Zębowie, poprzez zagospodarowanie terenów wokół zbiorników wodnych wraz z ich renaturyzacją.</p> <p>Zadanie w części dofinansowane ze środków Europejskiego Funduszu Rozwoju Regionalnego w ramach Regionalnego Programu Operacyjnego Województwa Pomorskiego na lata 2014 – 2020 w ramach projektu "Utrzymanie naturalnych ekosystemów retencjonujących wodę w Gminie Kobylnica"</p>	2017 2018	6 765,00; 352 999,34	<p>Celem projektu jest wzmocnienie odporności regionu na zmiany klimatu w tym powodzie i susze. W związku z możliwością wystąpienia wskazanych zagrożeń, należy dążyć do rozwoju bezpieczeństwa na terenie Gminy Kobylnica, aby móc im zarówno zapobiegać, jak i ograniczać ich skutki mogące mieć negatywne konsekwencje rzutujące na potencjał społeczno-gospodarczy regionu.</p> <p>Zakres rzeczowy zadania:</p> <ol style="list-style-type: none"> 1) rewitalizacja zbiorników wodnych, poprzez renaturyzację zbiorników wodnych (oczyszczenie, odmulenie stawów, koszenie porostów, nasadzenia roślin celem przywrócenia procesów samooczyszczenia się wód); 2) remont urządzeń wodnych (przepustów zastawek, rowów odpływowych, studni betonowych, wylotów rurociągów); 3) odbudowę i umocnienie brzegów (skarp) stawów i rowów wraz z uporządkowaniem terenu przyległego; 4) budowę pomostu drewnianego (Runowo Sławieńskie) i kładek drewnianych (Reblino, Zębowo); 5) budowę ciągów pieszych; 6) montaż małej architektury.

Lp.	Nazwa zadania	Termin realizacji	Koszt (zł)	Realizacja / dodatkowe informacje
116.	"Sierakowo buduje miejsce spotkań" - dofinansowanie rozbudowy infrastruktury wybudowanej w ramach projektu Kobylnickiego Budżetu Obywatelskiego. W ramach zadania zagospodarowano teren pod miejsce spotkań dla lokalnej społeczności w miejscowości Sierakowo.	2016 2017 2018	75 377,00; 3 321,00; 8 400,90	Zakres rzeczowy zadania: 1) budowa altany drewnianej wraz z wyposażeniem, 2) budowa miejsca na ognisko, 3) budowa nawierzchni z kostki betonowej oraz z płyt betonowych, 4) budowa schodów terenowych i ogrodzenia, 5) wykonanie niwelacji i profilowanie terenu wraz z wykonaniem trawników i nasadzeń zieleni, 6) montaż małej architektury.
117.	Zagospodarowanie turystyczne Gminy Kobylnica, w tym szlaków kajakowych. Zadanie realizowane w ramach przedsięwzięcia strategicznego Pomorskie Szlaki Kajakowe, przez Gminę Kobylnica (Partner Wiodący) w ramach umowy partnerskiej z Gminą Dębica Kaszubska, Gminą Słupsk, Miastem Słupsk oraz Gminą Miasto Ustka.	2016 2017 2018	4 728,00; 55 950,00; 753 365,89	Zadanie dofinansowane ze środków Europejskiego Funduszu Rolnego na rzecz Rozwoju Obszarów Wiejskich w ramach Programu Rozwoju Obszarów Wiejskich na lata 2014-2020. Inwestycja polegająca na budowie przystani kajakowych w Łosinie oraz w Lubuniu, montażu oznakowania szlaku kajakowego rzeki Słupi, zagospodarowaniu terenów przyległych poprzez m.in.: budowę wiat, budowę parkingów, budowę oświetlenia.
118.	Rozwój i bieżąca ochrona obszarów i obiektów cennych przyrodniczo przez Regionalnego Dyrektora Ochrony Środowiska w Gdańsku	2016 2017 2018	koszty własne RDOŚ	Realizacja wg danych przekazanych przez Regionalnego Dyrektora Ochrony Środowiska w Gdańsku na terenie Gminy w latach 2016-2018 nie podejmowano działań dla obszaru Natura 2000 i rezerwatów.
119.	Renowacja "Wielopokoleniowego parku wypoczynku, sportu i rekreacji w Kuleszewie" Zadanie realizowane w ramach Kobylnickiego Budżetu Obywatelskiego	2016 2017 2018	72 816,00; 59 999,40; 69 041,99	Zakres rzeczowy zadania: 1) renowacja parku, 2) budowa ciągów pieszych, 3) budowa oświetlenia, 4) montaż elementów małej architektury.

Lp.	Nazwa zadania	Termin realizacji	Koszt (zł)	Realizacja / dodatkowe informacje
120.	Zagospodarowanie terenu wokół jeziora Ścięgnica pod względem rekreacyjno - wypoczynkowym. Zadanie realizowane w ramach Kobylnickiego Budżetu Obywatelskiego 2018	2018	11 853,00	Zadanie realizowane w zakresie wykonania dokumentacji projektowo – kosztorysowej oraz realizacji robót budowlanych obejmujących budowę ścieżki edukacyjnej wokół jeziora wraz z budową kładki i montażem elementów małej architektury.
121.	Budowa schroniska dla zwierząt w Słupsku w ramach umowy partnerskiej	2018	85 035,27	Zadanie w trakcie realizacji w zakresie budowy 4 segmentów schroniska, obejmujących boksy dla psów i kotów, lecznicę dla zwierząt, kwarantannę, pomieszczenie biurowe oraz gospodarcze, wybiegów dla psów, zagospodarowania terenu poprzez budowę drogi dojazdowej i parkingów z ich odwodnieniem wraz z oświetleniem drogowym.
122.	Rewitalizacja parku pałacowego w Sycewicach. Zadanie w części dofinansowane ze środków Europejskiego Funduszu Rozwoju Regionalnego w ramach Regionalnego Programu Operacyjnego Województwa Pomorskiego na lata 2014-2020 w ramach projektu "Utrzymanie naturalnych ekosystemów retencjonujących wodę w Gminie Kobylnica".	2018	77 478,71 zł	Zakres rzeczowy zadania: <ol style="list-style-type: none"> 1) rewitalizacja zbiorników wodnych poprzez renaturyzację zbiorników wodnych (oczyszczenie, odmulenie stawów, koszenie porostów, nasadzenia roślin celem przywrócenia procesów samooczyszczenia się wód); 2) remont urządzeń wodnych (przepustów zastawek, wylotów rurociągów); 3) odbudowa i umocnienie brzegów stawów wraz z uporządkowaniem terenu przyległego; 4) budowa pomostu drewnianego; 5) budowa ciągów pieszych, schodów terenowych; 6) montaż małej architektury.
123.	Realizacja przedsięwzięcia pn. "Kompleksowe zwalczanie Barszczu Sosnowskiego na terenie Gminy Kobylnica".	2018	82 280,00	Realizacja - Gmina Kobylnica

Lp.	Nazwa zadania	Termin realizacji	Koszt (zł)	Realizacja / dodatkowe informacje
124.	Zrównoważona gospodarka leśna – zalesienia gruntów rolnych w Nadleśnictwie Ustka na obszarze obejmującym Gminę Kobylnica: około 1 ha w 2016 r.	2016	brak możliwości wydzielenia kosztów	Realizacja - Nadleśnictwo Ustka
125.	Zrównoważona gospodarka leśna - czyszczenia wczesne w Nadleśnictwie Ustka na obszarze obejmującym Gminę Kobylnica: około 7 ha w 2016 r., około 7 ha w 2017 r. i około 15 ha w 2018 r.	2016 2017 2018	brak możliwości wydzielenia kosztów	Realizacja - Nadleśnictwo Ustka
126.	Zrównoważona gospodarka leśna - czyszczenia późne w Nadleśnictwie Ustka na obszarze obejmującym Gminę Kobylnica: około 20 ha w 2016 r., około 8 ha w 2017 r. i około 25 ha w 2018 r.	2016 2017 2018	brak możliwości wydzielenia kosztów	Realizacja - Nadleśnictwo Ustka
127.	Zrównoważona gospodarka leśna – pielęgnowanie gleb w Nadleśnictwie Ustka na obszarze obejmującym Gminę Kobylnica: łącznie około 120 ha	2016 2017 2018	brak możliwości wydzielenia kosztów	Realizacja - Nadleśnictwo Ustka
128.	Zrównoważona gospodarka leśna - czyszczenia wczesne w Nadleśnictwie Warcino na obszarze obejmującym Gminę Kobylnica: około 7 ha w 2016 r., około 6 ha w 2017 r. i około 1 ha w 2018 r.	2016 2017 2018	łącznie około 4 000,00	Realizacja - Nadleśnictwo Warcino

Raport z realizacji Programu Ochrony Środowiska
dla Gminy Kobylnica za lata 2016-2018

Lp.	Nazwa zadania	Termin realizacji	Koszt (zł)	Realizacja / dodatkowe informacje
129.	Zrównoważona gospodarka leśna - czyszczenia późne w Nadleśnictwie Warcino na obszarze obejmującym Gminę Kobylnica: około 41 ha w 2016 r., około 25 ha w 2017 r. i około 28 ha w 2018 r.	2016 2017 2018	łącznie około 42 468,00	Realizacja - Nadleśnictwo Warcino
130.	Zrównoważona gospodarka leśna – pielęgnowanie gleb w Nadleśnictwie Warcino na obszarze obejmującym Gminę Kobylnica: około 23 ha w 2016 r., około 26 ha w 2017 r. i około 27 ha w 2018 r.	2016 2017 2018	łącznie około 19 762,00	Realizacja - Nadleśnictwo Warcino
131.	Rekreacyjne użytkowanie lasu w Nadleśnictwie Warcino – utrzymanie miejsc postoju pojazdów i miejsc rekreacyjnych	2016 2017 2018	33 227,17; 44 652,14; 33 072,51;	Realizacja - Nadleśnictwo Warcino
132.	Rekreacyjne użytkowanie lasu w Nadleśnictwie Warcino – utrzymanie miejsc turystycznych i szlaków	2016 2017 2018	53 271,17; 35 615,15; 86 552,13;	Realizacja - Nadleśnictwo Warcino
133.	Rekreacyjne użytkowanie lasu w Nadleśnictwie Warcino – utrzymanie / tworzenie obiektów edukacyjnych, ścieżek przyrodniczo – leśnych	2016 2017 2018	54 468,79; 53 964,69; 62 149,54;	Realizacja - Nadleśnictwo Warcino
134.	Zrównoważona gospodarka leśna - czyszczenia wczesne w Nadleśnictwie Sławno na obszarze obejmującym Gminę Kobylnica: około 9 ha w 2016 r., około 0,5 ha w 2017 r. i około 11 ha w 2018 r.	2016 2017 2018	brak możliwości wydzielenia kosztów	Realizacja - Nadleśnictwo Sławno

Lp.	Nazwa zadania	Termin realizacji	Koszt (zł)	Realizacja / dodatkowe informacje
135.	Zrównoważona gospodarka leśna - czyszczenia późne w Nadleśnictwie Sławno na obszarze obejmującym Gminę Kobylnica: około 12 ha w 2016 r., około 7 ha w 2017 r. i około 0,5 ha w 2018 r.	2016 2017 2018	brak możliwości wydzielenia kosztów	Realizacja - Nadleśnictwo Sławno
136.	Zrównoważona gospodarka leśna – pielęgnowanie gleby w Nadleśnictwie Sławno na obszarze obejmującym Gminę Kobylnica: około 23 ha w 2016 r., około 36 ha w 2017 r. i około 36 ha w 2018 r.	2016 2017 2018	brak możliwości wydzielenia kosztów	Realizacja - Nadleśnictwo Sławno
137.	Rekreacyjne użytkowanie lasu w Nadleśnictwie Sławno – utrzymanie miejsc postoju pojazdów	2016 2017 2018	brak możliwości wydzielenia kosztów	Realizacja - Nadleśnictwo Sławno
138.	Ochrona przeciwpożarowa w lasach – prowadzenie lotniczego patrolowania, utrzymanie dostrzegalni pożarowych i punktów alarmowo – dyspozycyjnych	2016 2017 2018	brak możliwości wydzielenia kosztów	Realizacja - Lasy Państwowe
139.	Nasadenia w związku z decyzjami na wycinkę drzew w pasach drogowych dróg krajowych	2016 2017 2018	11 664,00; 38 646,72; 4 598,97;	Realizacja - Generalna Dyrekcja Dróg Krajowych i Autostrad Oddział w Gdańsku

Raport z realizacji Programu Ochrony Środowiska
dla Gminy Kobylnica za lata 2016-2018

Lp.	Nazwa zadania	Termin realizacji	Koszt (zł)	Realizacja / dodatkowe informacje
140.	Nasadenia drzew w ciągu dróg powiatowych: <ul style="list-style-type: none"> • 133 sztuki w 2016 r., • 19 sztuk w 2017 r. • 99 sztuk w 2018 r. 	2016 2017 2018	7 598,56; 1 436,40; 7 484,40;	Realizacja - Zarząd Dróg Powiatowych w Słupsku
141.	Utrzymanie zieleni w Gminie Kobylnica (90004)	2016 2017 2018	88 983,29; 82 222,71; 97 134,98;	Realizacja - Gmina Kobylnica
Obszar interwencji: POWAŻNE AWARIE PRZEMYSŁOWE				
142.	Dotacja dla Gminy Potęgowo (lidera) na wspólną realizację projektu „Doposażenie jednostek OSP powiatu słupskiego działających w ramach Krajowego Systemu Ratowniczo-Gaśniczego (KSRG)”.	2017	7 460,26	Realizacja - Gmina Kobylnica
143.	Doposażenie Jednostek OSP powiatu słupskiego działającego w ramach Krajowego Systemu Ratowniczo-Gaśniczego (KSRG). Zadanie realizowane w ramach umowy partnerskiej z Gminą Potęgowo (Partnerem Wiodącym), Gminą Dębica Kaszubska, Gminą Słupsk.	2017 2018	45 442,66; 898 530,35;	Zadanie dofinansowane ze środków Europejskiego Funduszu Rozwoju Regionalnego w ramach Regionalnego Programu Operacyjnego Województwa Pomorskiego na lata 2014 – 2020 . Zakres rzeczowy zadania: 1) zakup motopompy (2017 r.) 2) montaż wyciągu spalin OSP Sycevice wraz z montażem tablic informacyjnych (2017-2018 r.), 3) zakupu doposażenia OSP Sierakowo, Sycevice i Wrząca (2018 r.).

Lp.	Nazwa zadania	Termin realizacji	Koszt (zł)	Realizacja / dodatkowe informacje
144.	Przebudowa pomieszczeń w budynku remizy strażackiej w miejscowości Sierakowo, celem dostosowania pomieszczeń dla potrzeb Gminnego Centrum Szkolenia OSP. Zadanie w części realizowane w ramach Zintegrowanych Porozumień Terytorialnych dla Miejskiego Obszaru Funkcjonalnego Miasta Słupska - w ramach umowy partnerskiej z Miastem Słupsk (Liderem Projektu), Gminą Słupsk, Gminą Dębica Kaszubska, Gmina Damnica, Miasto Ustka oraz Powiatem Słupskim.	2018	920 399,47	Zadanie w części dofinansowane ze środków Europejskiego Funduszu Rozwoju Regionalnego w ramach Regionalnego Programu Operacyjnego Województwa Pomorskiego na lata 2014-2020 - w ramach projektu partnerskiego "Poprawa efektywności energetycznej Obszaru Funkcjonalnego Miasta Słupska poprzez termomodernizację budynków". W ramach zadania wykonano ocieplenie stropodachu oraz ścian, wymianę okien i drzwi zewnętrznych, montaż nowego źródła ciepła - pompy ciepła, modernizację i przebudowę instalacji c.o. i c.w.u, energooszczędne oświetlenie, nowe posadzki i ściany wewnętrzne, instalację strukturalną, alarmową i monitoring oraz zagospodarowano teren wokół budynku.
145.	Dofinansowanie zakupu średniego samochodu ratowniczo-gaśniczego dla Komendy Miejskiej Państwowej Straży Pożarnej w Słupsku	2018	50 000,00	Realizacja - Gmina Kobylnica
146.	Wydatki na funkcjonowanie ochotniczych straży pożarnych	2016 2017 2018	351 287,58; 352 674,68; 405 122,58;	Realizacja - Gmina Kobylnica
147.	Prowadzenie działalności kontrolnej przez WIOŚ w Gdańsku	2016 2017 2018	koszty własne WIOŚ	Realizacja - Wojewódzki Inspektorat Ochrony Środowiska w Gdańsku Delegatura w Słupsku

Lp.	Nazwa zadania	Termin realizacji	Koszt (zł)	Realizacja / dodatkowe informacje
148.	Edukacja społeczeństwa na rzecz kreowania prawidłowych zachowań w sytuacji wystąpienia zagrożeń środowiska i życia ludzi z tytułu poważnych awarii	2016 2017 2018	w ramach zadań UG	<ul style="list-style-type: none"> • Prowadzenie edukacji społeczeństwa w zakresie obowiązujących sygnałów alarmowych i komunikatów ostrzegawczych oraz sposobów postępowania po ich ogłoszeniu, z wykorzystaniem dostępnych środków masowego przekazu (telewizji, radia, prasy, Internetu, publikacji, ulotek, itp.); • Rozpowszechnianie wśród ludności cywilnej wiedzy, dotyczącej zagrożeń czasu pokoju i wojny oraz sposobów im przeciwdziałania; • Podnoszenie świadomości społecznej obywateli z zakresu międzynarodowego prawa humanitarnego konfliktów zbrojnych, z wykorzystaniem dostępnych środków masowego przekazu; • Organizowanie ćwiczeń struktur i organów ochrony cywilnej (OC) zgodnie z Wytycznymi Szefa Ochrony Cywilnej Kraju (OCK).
POZOSTAŁE				
149.	Realizacja zadania publicznego pn. „Zaprośmy zwierzęta do naszych ogrodów” składającego się z cyklu warsztatów edukacyjnych z zakresu ochrony zwierząt i opieki nad nimi oraz promocja działań proekologicznych i przedsięwzięć związanych z ochroną przyrody. Partner zadania Gmina Słupsk i Stowarzyszenie „Nasza Krępa”.	2016	2 500,00	<p>Cele szczegółowe:</p> <ol style="list-style-type: none"> 1) podnoszenie świadomości ekologicznej dzieci i młodzieży/ młodych mieszkańców powiatu słupskiego, 2) zaszczepienie młodym ludziom poczucia współodpowiedzialności za najbliższe środowisko, 3) rozwijanie poczucia przynależności do środowiska naturalnego, 4) zwrócenie uwagi na potrzebę zachowania zrównoważonego środowiska, 5) promowanie walorów krajobrazowo-przyrodniczych.

Lp.	Nazwa zadania	Termin realizacji	Koszt (zł)	Realizacja / dodatkowe informacje
150.	Warsztaty ekologiczne podczas półkolonii letnich - spotkania z pracownikiem Parku Krajobrazowego „Dolina Słupi”, prelekcje, warsztaty.	2016 2017	500,00	Podczas spotkań odbywały się prelekcje na temat szkodliwości Barszczu Sosnowskiego i innych niebezpiecznych roślin. Dzieci z Gminy Kobylnica uczestniczyły również w warsztatach technicznych, podczas których wykonywały domki dla owadów pożytecznych.
151.	Konkurs plastyczny „Z ekologią żyję w zgodzie, pomagam przyrodzie” skierowany do przedszkolaków z terenu miasta Słupska oraz gmin: Kobylnica i Słupsk	2017	500,00	Cel konkursu to podnoszenie świadomości ekologicznej oraz kształtowanie właściwych postaw związanych z ochroną środowiska wśród najmłodszych. Edycja zorganizowana przy okazji Międzynarodowego Dnia Ziemi, miała na celu wzbudzenie refleksji dotyczących ograniczenia wytwarzania odpadów.
152.	Konkurs Ekologiczny „Owady, owadziki, owadziska” skierowany dla klas I-III i oddziałów przedszkolnych, organizowany przez Zespół Szkół Samorządowych w Kobylnicy	2017	487,85	Nadrzędnym celem konkursu była promocja światowego Dnia Ziemi i propagowanie wśród dzieci oraz ich rodziców działań zmierzających w kierunku ochrony środowiska.
153.	Konkurs ekologiczny „Wspólnie dbamy o środowisko” skierowany do uczniów szkół z terenu miasta Słupska oraz gmin: Kobylnica i Słupsk, organizowany przez Przedsiębiorstwo Gospodarki Komunalnej w Słupsku	2016 2017	500,00; 500,00;	Cel konkursu to poszerzanie wiedzy na temat ochrony środowiska i kształtowanie właściwych postaw ekologicznych.

Lp.	Nazwa zadania	Termin realizacji	Koszt (zł)	Realizacja / dodatkowe informacje
154.	<p>Cykliczne konkursy organizowane przez „Wodociągi Słupsk” Sp. z o.o. realizowane na trzech poziomach edukacyjnych:</p> <ol style="list-style-type: none"> 1) „Teraz Woda” edycja XIV – dla szkół ponadgimnazjalnych, 2) „Woda – Dar Natury” edycja XI – dla szkół podstawowych, 3) „Podaj Wodzie Pomocną Dłoń” – dla szkół podstawowych. 	<p>2016 2017</p>	<p>1 000,00; 1 000,00;</p>	<p>Konkursy obejmowały zagadnienia z zakresu gospodarki wodno-ściekowej, odpadowej i szeroko pojętej ochrony środowiska oraz dbałości o lokalny ekosystem. Dodatkowo Centrum Edukacji Ekologicznej Spółki „Wodociągi Słupsk” prowadziła prelekcje, zajęcia laboratoryjne, sympozja w powyższym temacie.</p>
155.	<p>Gra plenerowa w Ścięgnicy – gra polegająca na rozwiązywaniu zróżnicowanych zagadek i zadań w specjalnie przygotowanych punktach rozlokowanych na terenach leśnych.</p>	<p>2017 2018</p>	<p>1 500,00</p>	<p>Cel konkursu – zwycięża grupa, która uzyskała największą liczbę punktów za poprawne rozwiązywanie zadań w kolejnych miejscach.</p>
156.	<p>Akcje edukacyjne związane z wyeliminowaniem procederu spalania odpadów.</p>	<p>2017 2018</p>	<p>2017 r. - w zakresie obowiązków służbowych; 2018 r. – 1 715,06</p>	<p><u>Rok 2017:</u> prelekcje w szkołach organizowane przez funkcjonariuszy Straży Gminnej w Kobylnicy na terenie gminy pod hasłem „Segregacja odpadów” połączonych z wyjazdami do sortowni odpadów w Bierkowie - akcja mająca na celu uświadomienie dzieci i młodzieży jak ważna jest segregacja odpadów oraz prawidłowe pozbywanie się ich.</p> <p><u>Rok 2018:</u></p> <ol style="list-style-type: none"> 1) Kampanie edukacyjne prowadzone wspólnie z Przedsiębiorstwem Gospodarki Komunalnej w Słupsku oraz firmą Sommer (kampanie prowadzone w szkołach, bibliotekach, na tzw. "Kobylnickiej Garażówce, Dożynkach"). Podczas kampanii rozdawane były mieszkańcom ulotki dotyczące segregacji, plany lekcji dla uczniów, torby wielokrotnego użytku, płyty wraz z materiałami edukacyjnymi w zakresie prawidłowej segregacji odpadów komunalnych.

Lp.	Nazwa zadania	Termin realizacji	Koszt (zł)	Realizacja / dodatkowe informacje
				2) Organizacja konkursu pn. "Posegreguj śmieci tak, aby zadowolony był świat". Nagrodami w konkursie były kompostowniki dla mieszkańców. 3) Prowadzono kampanię "Podaruj książkę nowe życie", zapewniając mieszkańcom możliwość przekazania niepotrzebnych książek dla innych mieszkańców. 4) Zakup tablic informacyjnych dot. prawidłowej segregacji odpadów oraz zakazu wyrzucania odpadów na terenach nieprzeznaczonych do ich magazynowania. 5) Akcja Straży Gminnej w Kobylnicy „Segregujesz i sadzonkę otrzymujesz” mająca na celu uświadomienie mieszkańców o prawidłowej segregacji odpadów (o nie paleniu odpadów w piecach lub nie paleniu np. gałęzi drzew oraz liści w obrębie posesji).
157.	Konkurs ekologiczny „A teraz ryby mają głos” adresowany do dzieci klas I-III i oddziałów przedszkolnych, organizowany przez Szkołę Podstawową im. Kornela Makuszyńskiego w Kobylnicy	2018	496,81	Nadrzędnym celem konkursu była promocja światowego Dnia Ziemi i propagowanie wśród dzieci i rodziców działań zmierzających w kierunku ochrony środowiska.

Lp.	Nazwa zadania	Termin realizacji	Koszt (zł)	Realizacja / dodatkowe informacje
158.	<p>Działania realizowane w obszarze komunikacyjnym:</p> <ol style="list-style-type: none"> 1) Wydruk i dystrybucja materiałów poligraficznych w postaci ulotek dot. sposobu wydatkowania pieniędzy z podatków na działania realizowane w Gminie Kobylnica, w tym m.in. gospodarkę komunalną i ochronę środowiska, wodociągi i kanalizację, transport i łączność. 2) Wydruk i dystrybucja materiałów poligraficznych w postaci ulotek w języku ukraińskim. 	<p>2016 2017 2018</p>	<p>1) 700,00; 2) 1 000,00;</p>	<p>Cel działania:</p> <ol style="list-style-type: none"> 1) zwrócenie uwagi mieszkańców na sposób wydatkowania pieniędzy z podatków, zachęcenie do dopełnienia obowiązku meldunkowego, wzrost świadomości społecznej; 2) przedstawienie obcokrajowcom specyfiki Gminy Kobylnica, przybliżenie znaczenia i sposobu kontaktu z najważniejszymi instytucjami i jednostkami, zaprezentowanie walorów Gminy Kobylnica – położenia, rozwoju gospodarczego, środowiska ekologicznego, inwestycji w OZE, ścieżek turystycznych, miejsc rekreacji, połączeń komunikacyjnych.
159.	<p>Konkurs „Piękna Wieś” organizowany w kategoriach:</p> <ul style="list-style-type: none"> • „Zagroda wiejska rolnicza”, • „Zagroda wiejska nierolnicza” • „Budynek wielorodzinny” <p>(o liczbie lokali 4 i więcej) dot. posesji położonych w granicach Gminy Kobylnica. Partnerem konkursu był Powiatowy Zespół Doradztwa Rolniczego w Słupsku. Konkurs pod patronatem Wójta Gminy Kobylnica.</p>	<p>2016 2017 2018</p>	<p>7 000,00</p>	<p>Cel konkursu „Piękna Wieś”:</p> <ol style="list-style-type: none"> 1) poprawa estetyki zagród i budynków wiejskich poprzez prace porządkowe, higieniczno-sanitarne i upiększające oraz wpływające korzystnie na ogólny wizerunek Gminy Kobylnica; 2) ideą konkursu jest wyzwolenie indywidualnych inicjatyw ukierunkowanych na poprawę estetyki posesji i ogólnego obrazu wsi; 3) ocena roślin miododajnych, które dostarczają pszczołom surowca do produkcji miodu, nektaru, spadzi i pyłku.

Lp.	Nazwa zadania	Termin realizacji	Koszt (zł)	Realizacja / dodatkowe informacje
160.	Powitanie wiosny – cykliczna impreza odbywająca się z okazji kalendarzowego Pierwszego Dnia Wiosny	2016 2017 2018	1 500,00	Impreza połączona z warsztatami przyrodniczymi, z wykorzystaniem walorów przyrodniczych Gminy Kobylnica. Jednym z punktów imprezy jest rozstrzygnięcie konkursu plastycznego pn. „Najciekawsza Marzanna”.
161.	Warsztaty pszczelarskie w świetlicach wiejskich - cykl spotkań w świetlicach wiejskich z przedstawicielami Koła Pszczelarzy w Słupsku	2016 2017 2018	-	W trakcie zajęć uczestnicy zapoznali się z tematyką pracy pszczelarza oraz rolą jaką pełnią pszczoły w środowisku naturalnym. Zajęcia zorganizowano w świetlicach wiejskich w Lubuniu, Luleminie, Łosinie, Reblinie, Kczewie i we Wrzącej.
162.	Promocja ekologii podczas cyklicznej imprezy pn. „GARAŻÓWKA” - garażówka czyli wyprzedaż garażowa to impreza organizowana przez Straż Gminną i Gminne Centrum Kultury i Promocji w Kobylnicy	2016 2017 2018	we własnym zakresie oraz w zakresie obowiązków służbowych	<p>Idea „garażówki” jest sprzedaż rzeczy, których już nie używamy lub nie potrzebujemy, innym osobom. Powyższe ekologiczne przedsięwzięcie uczy że rzeczy, które chcemy wyrzucić mogą otrzymać drugie życie. Podczas „Garażówek” odbywają się:</p> <ul style="list-style-type: none"> • proekologiczne akcje tj.: zbiórka elektrośmieci, przeterminowanych lekarstw, zużytych baterii i żarówek; • konkursy „Posegreguj śmieci tak, aby był zadowolony świat”, „Daj drugie życie odpadom”; • kampania Europejskiego Tygodnia Zrównoważonego Transportu; stoisko Parku Krajobrazowego „Dolina Słupi”, kampania dotycząca szkodliwych skutków palenia odpadów w piecach domowych. <p>Ponadto w roku 2018 Straż Gminna w podczas „Garażówki” przy współpracy z firmą ABC Kominki wykonała pokazy w trakcie których mieszkańcy dowiedzieli się o sposobach prawidłowego palenia w piecach.</p>

Lp.	Nazwa zadania	Termin realizacji	Koszt (zł)	Realizacja / dodatkowe informacje
163.	<p>1) W 2016 r. Straż Gminna w Kobylnicy podjęła łącznie 17 interwencji dot. ujawnienia porzuconych odpadów gdzie nie ustalono sprawcy wykroczenia;</p> <p>2) W 2017 r. Straż Gminna w Kobylnicy podjęła 9 interwencji dot. wykroczeń przeciwko urządzeniom użytku publicznego oraz 2 interwencje podjęte w związku z ustawą o odpadach, 4 interwencje w sprawie - szkoldnictwo leśne, polne i ogrodowe;</p> <p>3) W roku 2018 Straż Gminna w Kobylnicy podjęła 15 interwencji dot. wykroczeń przeciwko urządzeniom użytku publicznego oraz 6 interwencji podjętych w związku z ustawą o odpadach, 1 interwencja w sprawie - szkoldnictwo leśne, polne i ogrodowe.</p>	<p>1) 2016; 2) 2017; 3) 2018;</p>	<p>w zakresie obowiązków służbowych</p>	<p>1) Prośbę o uprzątnięcie porzuconych odpadów przekazano do Nadleśnictwa Ustka, Zarządu Dróg Powiatowych i Urzędu Gminy oraz zarządców dróg.</p> <p>2) Prośbę o uprzątnięcie porzuconych odpadów przekazano m.in. do Centrum Usług Wspólnych , Nadleśnictwa Ustka, Głównej Dyrekcji Dróg Krajowych i Autostrad, Zarządu Dróg Powiatowych.</p> <p>3) Prośbę o uprzątnięcie porzuconych odpadów przekazano m.in. do Centrum Usług Wspólnych, Nadleśnictwa Leśny Dwór, Zarządu Dróg Powiatowych, Głównej Dyrekcji Dróg Krajowych i Autostrad, Krajowego Ośrodka Wsparcia Rolnictwa.</p>

Opracowano na podstawie: danych uzyskanych w czasie ankietyzacji, a także na podstawie:

1. Zarządzenia Nr 64/2017 Wójta Gminy Kobylnica z dnia 28 marca 2017 roku w sprawie przyjęcia sprawozdania rocznego z wykonania budżetu Gminy Kobylnica za rok 2016.
2. Zarządzenia Nr 69/2018 Wójta Gminy Kobylnica z dnia 28 marca 2018 roku w sprawie przyjęcia sprawozdania rocznego z wykonania budżetu Gminy Kobylnica za rok 2017.
3. Zarządzenie Nr 77/2019 Wójta Gminy Kobylnica z dnia 27 marca 2019 roku w sprawie przyjęcia sprawozdania rocznego z wykonania budżetu Gminy Kobylnica za rok 2018.

4. ANALIZA WYDATKÓW BUDŻETOWYCH GMINY KOBYLNICA W KONTEKŚCIE OCHRONY ŚRODOWISKA

W formie tabelarycznej zaprezentowano wydatki Gminy Kobylnica w działach budżetowych w okresie sprawozdawczym.

Tabela 10. Wydatki w poszczególnych działach budżetowych w latach 2016-2018

Wyszczególnienie wydatków w poszczególnych latach	Wielkość wydatków w poszczególnych latach (zł)		
	2016	2017	2018
Dział 010 - Rolnictwo i łowiectwo	4 315 094,91	6 779 973,16	11 142 406,16
Dział 400 - Wytwarzanie i zaopatrywanie w energię elektryczną, gaz i wodę	835 522,41	2 439 914,01	62 149,12
Dział 600 - Transport i łączność	8 511 705,54	8 875 651,07	9 252 426,78
Dział 630 - Turystyka	4 728,00	70 897,74	771 755,10
Dział 700 - Gospodarka mieszkaniowa	1 966 232,12	2 601 259,30	9 111 559,87
Dział 710 - Działalność usługowa	420 589,44	221 244,00	207 477,78
Dział 750 - Administracja publiczna	4 449 056,50	6 705 182,67	7 321 260,12
Dział 751 - Urzędy naczelnych organów władzy państwowej, kontroli i ochrony prawa oraz sądownictwa	9 721,66	2 202,00	68 688,43
Dział 754 - Bezpieczeństwo publiczne i ochrona przeciwpożarowa	1 013 219,43	827 134,59	1 761 539,35
Dział 757 - Obsługa długu publicznego	870 146,78	879 557,91	989 303,88
Dział 801 - Oświata i wychowanie	16 278 600,74	16 848 709,91	18 823 108,31
Dział 851 - Ochrona zdrowia	490 381,40	488 740,69	612 539,11
Dział 852 - Pomoc społeczna	14 377 506,09	3 182 655,89	3 259 094,32
Dział 853 - Pozostałe zadania w zakresie polityki społecznej	134 700,00	4 431 644,00	1 412 643,48
Dział 854 - Edukacyjna opieka wychowawcza	970 071,49	925 765,36	1 096 495,32
Dział 855 - Rodzina	-	13 409 483,45	13 254 903,16
Dział 900 - Gospodarka komunalna i ochrona środowiska	3 448 098,92	3 528 737,09	4 473 076,56
Dział 921 - Kultura i ochrona dziedzictwa narodowego	3 011 523,82	3 326 895,16	3 342 877,06
Dział 926 - Kultura fizyczna	709 784,12	1 434 442,42	2 331 471,71
ogółem	61 816 683,37	76 980 090,42	89 294 775,62

Źródło: opracowanie własne na podstawie sprawozdań z budżetu Gminy Kobylnica i danych GUS

Wydatki budżetowe Gminy Kobylnica systematycznie rosną. Wydatki w Dziale 900 - Gospodarka komunalna i ochrona środowiska również wzrosły dlatego ich udział w ogólnych wydatkach w latach 2016-2018 wynosił 4,6-5,6 %.

Systematycznie rosły wydatki w Dziale 010 – Rolnictwo i łowiectwo, których udział w ogóle wydatków wyniósł 7,0 % w 2016 r., 8,8 % w 2017 r. i 15,5 % w 2018 r.

Nieco spadły natomiast wydatki w innym dziale związanym z ochroną środowiska tj. Dział 600 – Transport i łączność , których udział w ogóle wydatków wyniósł 13,8 % w 2016 r., 11,5 % w 2017 r. i 10,4 % w 2018 r.

5. ANALIZA SPÓJNOŚCI ZADAŃ WYZNACZONYCH DO REALIZACJI W GMINNYM PROGRAMIE OCHRONY ŚRODOWISKA Z ZADANIAMI WYZNACZONYMI W POWIATOWYM PROGRAMIE OCHRONY ŚRODOWISKA

W okresie sprawozdawczym czyli w latach 2016-2018 na poziomie powiatowym obowiązywał „Program Ochrony Środowiska dla Powiatu Słupskiego na lata 2014 – 2017 z perspektywą do 2021 roku” przyjęty Uchwałą Nr XXXIV/398/2014 Rady Powiatu Słupskiego z dnia 4 listopada 2014 r.

Analiza spójności zadań wyznaczonych do realizacji w gminnym programie ochrony środowiska z zadaniami wyznaczonymi w powiatowym programie ochrony środowiska:

- co do zasady zadania przewidziane w obu programach ochrony środowiska są ze sobą spójne ze względu na zamierzony efekt jakim jest poprawa jakości środowiska,
- widoczne są rozbieżności w sposobie zapisu poszczególnych zadań jednak wskazany brak spójności w sposobie zapisu poszczególnych zadań nie wynika z tego, że zadania się wykluczają, ale z istoty problemów występujących w obu jednostkach i możliwościach realizacji poszczególnych zadań,
- występują różnice w zakresie układu treści czy objętości dokumentów, jednak zakres tematyczny jest podobny.

Ogólnie należy stwierdzić, że analizowane dokumenty mają na celu ochronę środowiska, a spójność zapisów ocenia się pozytywnie.

6. OPIS BARIER W REALIZACJI ZADAŃ

Analiza wykonania zadań pozwala na stwierdzenie, że podstawowymi barierami w realizacji zadań przewidzianych w programie ochrony środowiska są:

- bariery finansowe – spowodowane niewystarczającą ilością środków finansowych na realizację zadań z zakresu ochrony środowiska,
- bariery związane z niewystarczającą świadomością ekologiczną – wynikające z braku wiedzy i pełnego przekonania o potrzebie ochrony środowiska przez mieszkańców, np. przekonanie, że oszczędzanie wody czy segregowanie odpadów w skali pojedynczego gospodarstwa domowego nie przyniesie oczekiwanych rezultatów,
- bariery prawne – każde zadanie jakie mogłoby być realizowane w zakresie ochrony środowiska musi być zgodne z obowiązującym prawem (np. z zakresu strategicznych ocen oddziaływania przedsięwzięć na środowisko), co w związku z mnogością interpretacji prawnych przepisów może powodować długotrwałą realizację niektórych zadań bądź niespójność działań podejmowanych przez różne podmioty,
- bariery wynikające ze zmienności przepisów – co związane jest choćby z faktem szybko zmieniającego się prawa w zakresie sposobów segregacji odpadów (nowe rozporządzenie), które np. dla mieszkańców może być niejasne.

7. TABELA WSKAŹNIKÓW UWZGLĘDNIONYCH NA POTRZEBY OCENY STOPNIA REALIZACJI ZADAŃ Z ZAKRESU OCHRONY ŚRODOWISKA

Poniżej, w formie tabeli przedstawiono wartości poszczególnych wskaźników w latach 2016-2018.

Tabela 11. Lista wskaźników monitorowania stopnia realizacji wdrażania programu ochrony środowiska w latach 2016-2018

Lp.	Wskaźniki	2016	2017	2018
Ochrona klimatu i jakości powietrza				
1.	Klasa jakości powietrza pod kątem spełnienia kryteriów ustanowionych w celu ochrony zdrowia ludzi, gdzie w ocenie uwzględnia się parametry wymienione poniżej:	klasa:	klasa:	klasa:
	dwutlenek siarki (SO ₂),	A	A	A
	dwutlenek azotu (NO ₂),	A	A	A
	tlenek węgla (CO),	A	A	A
	benzen (C ₆ H ₆),	A	A	A
	ozon (O ₃),	A (D2)	A (D2)	A (D2)
	pył PM10,	C	C	A
	pył PM2,5,	A	A	A
	benzo(a)piren (B(a)P) w pyłe PM10,	C	C	C
metale ciężkie: ołów (Pb), arsen (As), kadm (Cd) i nikiel (Ni) w pyłe PM10.	A	A	A	
2.	Klasa jakości powietrza pod kątem spełnienia kryteriów odniesionych do ochrony roślin, gdzie w ocenie uwzględnia się:	klasa:	klasa:	klasa:
	dwutlenek siarki (SO ₂),	A	A	A
	tlenki azotu (NO _x),	A	A	A
	ozon (O ₃).	A (D2)	A (D2)	A (D2)
3.	Odsetek ludności korzystającej z sieci gazowej ogółem (%)	20,3	19,4	19,2
Zagrożenia hałasem				
4.	Udział powierzchni objętej obowiązującymi miejscowymi planami zagospodarowania przestrzennego w powierzchni ogółem (%)	34,9	36,1	36,1
5.	Liczba przekroczeń dopuszczalnych poziomów hałasów na trasach komunikacyjnych 1. Komunikacja kolejowa. 2. Komunikacja drogowa.	1. wystąpiły przekroczenia 2. brak badań	1. brak badań 2. brak badań	1. brak badań 2. brak badań
6.	Ścieżki rowerowe (drogi dla rowerów) ogółem (km)	20,1	20,1	20,1

Lp.	Wskaźniki	2016	2017	2018
Pola elektromagnetyczne				
7.	Wynik pomiaru poziomu pól elektromagnetycznych	brak badań, w powiecie brak przekroczeń	brak badań, w powiecie brak przekroczeń	brak badań, w powiecie brak przekroczeń
8.	Udział powierzchni objętej obowiązującymi miejscowymi planami zagospodarowania przestrzennego w powierzchni ogółem (%)	34,9	36,1	36,1
Zasoby wodne				
9.	Stan wód powierzchniowych badanych Jednolitych Części Wód Powierzchniowych	zły lub brak oceny	zły lub brak oceny	zły lub brak oceny
10.	Stan chemiczny i ilościowy Jednolitej Części Wód Podziemnych	dobry	brak oceny	brak oceny
11.	Klasa jakości wód podziemnych	brak oceny (w powiecie wody dobrej i zadowalającej jakości)	brak oceny	brak oceny
Gospodarka wodno – ściekowa i gospodarowanie wodami				
12.	Zużycie wody w gospodarstwach domowych na jednego mieszkańca (m ³)	26,8	27,5	29,3
13.	Odsetek mieszkańców korzystających z sieci wodociągowej (%)	94,8	95,1	95,6
14.	Długość sieci wodociągowej (km)	133,9	139,6	144,1
15.	Liczba przyłączy wodociągowych	2507	2724	3025
16.	Woda dostarczona gospodarstwom domowym (tys. m ³)	312,7	330,2	362,6
17.	Odsetek mieszkańców korzystających z sieci kanalizacyjnej (%)	91,2	91,7	92,4
18.	Długość sieci kanalizacyjnej (km)	156,8	163,4	168,8
19.	Liczba przyłączy kanalizacyjnych	2250	2447	2712
20.	Ścieki komunalne odprowadzone i oczyszczone ogółem w ciągu roku (tys. m ³)	329,0	359,0	390,0
21.	Liczba zbiorników bezodpływowych (sztuk)	391	277	198
22.	Liczba przydomowych oczyszczalni ścieków (sztuk)	11	14	14
Zasoby geologiczne i gleby				
23.	Liczba decyzji określających warunki rekultywacji wydanych w danym roku	0	0	0

Lp.	Wskaźniki	2016	2017	2018
24.	Liczba decyzji uznających rekultywację za zakończoną wydanych w danym roku	0	0	1
25.	Powierzchnia terenów na których stwierdzono występowanie historycznych miejsc zanieczyszczeń powierzchni ziemi (ha)	brak stwierdzenia takich miejsc	brak stwierdzenia takich miejsc	brak stwierdzenia takich miejsc
26.	Udział powierzchni objętej obowiązującymi miejscowymi planami zagospodarowania przestrzennego w powierzchni ogółem (%)	34,9	36,1	36,1
Gospodarka odpadami				
27.	Zmieszane odpady zebrane w ciągu roku (t)	2360,91	2481,91	2827,60
28.	Zmieszane odpady komunalne ogółem na 1 mieszkańca (kg)	202,3	207,0	228,6
29.	Zmieszane odpady zebrane z gospodarstw domowych w ciągu roku (t)	1785,33	1956,10	2266,80
30.	Zmieszane odpady komunalne zebrane z gospodarstw domowych ogółem na 1 mieszkańca (kg)	153,0	163,1	183,3
31.	Poziom ograniczenia masy odpadów komunalnych ulegających biodegradacji przekazywanych do składowania	osiągnięty	osiągnięty	nie został osiągnięty
32.	Poziom recyklingu, przygotowania do ponownego użycia i odzysku innymi metodami papieru, tworzyw sztucznych, szkła, metalu	osiągnięty	osiągnięty	osiągnięty
33.	Poziom recyklingu, przygotowania do ponownego użycia i odzysku innymi metodami innych niż niebezpieczne odpadów budowlanych i rozbiórkowych	osiągnięty	osiągnięty	osiągnięty
Zasoby przyrodnicze				
34.	Powierzchnia obszarów prawnie chronionych (ha)	4793,20	4793,20	4793,15
35.	Liczba pomników przyrody (sztuk)	27	26	26
36.	Powierzchnia parków, zieleńców i terenów zieleni osiedlowej (ha)	19,04	19,04	23,50
37.	Lesistość (%)	31,7	31,8	31,8
38.	Powierzchnia lasów ogółem (ha)	7725,13	7754,20	7753,95
Poważne awarie przemysłowe				
39.	Liczba zakładów o zwiększonym ryzyku (ZZR) wystąpienia poważnej awarii przemysłowej	0	0	0
40.	Liczba zakładów o dużym ryzyku (ZDR) wystąpienia poważnej awarii przemysłowej	0	0	0
41.	Liczba zgłoszonych do WIOŚ poważnych awarii przemysłowych	0	0	0

Źródło: opracowanie własne na podstawie dostępnych danych Gminy Kobylnica, GUS, WIOŚ i GIOŚ.

8. PODSUMOWANIE I WNIOSKI

Wśród najistotniejszych zrealizowanych zadań i osiągniętych efektów realizacji „Programu Ochrony Środowiska dla Gminy Kobylnica na lata 2016-2020 z perspektywą do 2025 roku” wymienić należy zmiany o charakterze pozytywnym i negatywnym.

Zmiany **pozytywne** w latach 2016-2018 lub utrzymanie stanu pozytywnego:

1. Podejmowane działania w zakresie termomodernizacji budynków i wymiany źródeł ogrzewania budynków przynoszą pozytywne efekty w postaci ograniczenia zanieczyszczenia powietrza. Edukacja mieszkańców w zakresie ochrony powietrza i szkodliwości spalania odpadów w piecach indywidualnych.
2. Modernizacja dróg w miarę możliwości finansowych - dzięki czemu możliwe jest obniżenie poziomu hałasu komunikacyjnego, zmniejszenie emisji zanieczyszczeń komunikacyjnych do powietrza atmosferycznego, wzrost poziomu bezpieczeństwa. Jednocześnie realizowane są zadania związane z rozbudową infrastruktury dla pieszych i rowerzystów co daje możliwości różnicowania form transportu i wpływa na zwiększenie bezpieczeństwa pieszych i rowerzystów. Gmina Kobylnica udziela dotacji na rzecz komunikacji miejskiej w Słupsku.
3. Brak zagrożenia ze strony pól elektromagnetycznych ze względu na brak przekroczeń dopuszczalnych norm, przy czym należy wskazać, że badania prowadzone były w powiecie słupskim, natomiast na terenie Gminy Kobylnica badań nie prowadzono.
4. Dobry stan chemiczny i ilościowy Jednolitych Części Wód Podziemnych nr 10 i 11.
5. Dobry stan części JCWP wykazany w Rozporządzeniu Rady Ministrów z dnia 18 października 2016 r. w sprawie Planu gospodarowania wodami na obszarze dorzecza Wisły (Dz.U. z 2016 r. poz. 1911) oraz Rozporządzeniu Rady Ministrów z dnia 18 października 2016 r. w sprawie Planu gospodarowania wodami na obszarze dorzecza Odry (Dz.U. z 2016r. poz. 1967).
6. Jakość wód dostarczanych siecią wodociągową spełnia wymagane normy, a w przypadku incydentalnych przekroczeń podejmowane są skuteczne działania naprawcze. Modernizacja sieci wodociągowej poprawia sprawność funkcjonowania sieci oraz sprzyja dostarczaniu mieszkańcom wody wysokiej jakości. Prowadzona jest konsekwentna modernizacja i rozbudowa sieci wodociągowej.
7. W okresie sprawozdawczym rozbudowana została sieć wodociągowa, poprzez zwiększenie zarówno długości czynnej sieci wodociągowej, jak również czynnych przyłączy wodociągowych do budynków.
8. W badanym czasie zwiększyła się długość czynnej sieci kanalizacyjnej i liczba przyłączy kanalizacyjnych do budynków. Wysoki odsetek skanalizowania terenu.
9. Edukacja rolników w zakresie ochrony gleb.
10. Osiągnięcie wymaganych poziomów w zakresie gospodarki odpadami:
 - a. poziomu recyklingu i przygotowania do ponownego użycia: papieru, metali, tworzyw sztucznych i szkła,
 - b. poziomu ograniczenia masy odpadów komunalnych ulegających biodegradacji przekazywanych do składowania (z wyjątkiem 2018 r.),
 - c. poziomu recyklingu, przygotowania do ponownego użycia i odzysku innymi metodami innych niż niebezpieczne odpadów budowlanych i rozbiórkowych stanowiących odpady komunalne.

11. W latach 2016-2018 na terenie Gminy Kobylnica nie było zlokalizowanych zakładów dużego ryzyka wystąpienia poważniejszej awarii przemysłowej. Zlokalizowany był natomiast jeden zakład zwiększonego ryzyka wystąpienia poważnej awarii przemysłowej. Nie odnotowano zdarzeń o znamionach poważnej awarii przemysłowej. Zwiększył się udział powierzchni objętej obowiązującymi miejscowymi planami zagospodarowania przestrzennego w powierzchni ogółem.

Zmiany **negatywne** w latach 2016-2018 lub utrzymanie stanu negatywnego:

1. Utrzymanie niskiej jakości powietrza w zakresie stężeń PM10, B(a)P i ozonu (poziom długoterminowy) w kontekście całej strefy pomorskiej do której należy Gmina Kobylnica.
2. Brak pełnej informacji o występujących, potencjalnie nieszczelnych zbiornikach bezodpływowych.
3. Zły stan Jednolitych Części Wód Powierzchniowych (przy czym zbadano tylko część).
4. Brak badań monitoringowych w odniesieniu do wód podziemnych, hałasu czy pól elektromagnetycznych w bezpośrednim odniesieniu do Gminy Kobylnica. Brak punktów monitoringowych zlokalizowanych bezpośrednio na opisywanym terenie utrudnia ocenę stanu środowiska.

Biorąc pod uwagę powyższe informacje oraz dane ujęte w tabeli z poprzedniego rozdziału należy uznać, że program ochrony środowiska Gminy Kobylnica jest realizowany zgodnie z założeniami.

Przeważają pozytywne aspekty podejmowanych działań co odzwierciedla się zarówno we wskaźnikach jak i podejmowanych zadaniach.

Należy mieć jednak na uwadze, że trzyletni okres porównawczy nie pozwala na stwierdzenie, że wydatki na ochronę środowiska wykazują stały trend. Może być to jedynie wynikiem realizacji mniejszej bądź większej liczby inwestycji w danym roku ze względu na ich przesunięcie na lata kolejne. Temat ten należy obserwować w latach kolejnych.

9. ZASADY DALSZEGO MONITORINGU

W procesie wdrażania programu ochrony środowiska ważna jest kontrola przebiegu tego procesu oraz ocena stopnia realizacji zadań w nim wyznaczonych z punktu widzenia osiągnięcia założonych celów. Z tego względu ważne jest wyznaczenie systemu monitorowania, na podstawie, którego będzie możliwe dokonanie oceny procesu wdrażania oraz będą mogły być dokonane modyfikacje programu.

Niniejszy dokument jest wypełnieniem obowiązku monitorowania i sprawdzania efektów realizacji wobec obowiązującego dotychczas „Programu Ochrony Środowiska dla Gminy Kobylnica na lata 2016-2020 z perspektywą do 2025 roku” za lata 2016-2018.

System kontroli środowiska, jest narzędziem wspomagającym prawne, finansowe i społeczne instrumenty zarządzania środowiskiem. Dostarcza informacji o efektach wszystkich działań na rzecz ochrony środowiska i może być traktowany jako podstawa do oceny całej polityki ochrony środowiska. Jest jednym z najważniejszych kryteriów, na podstawie których tworzona jest nowa polityka.

Mierniki efektów ekologicznych są w znacznym stopniu dostępne jako wielkości mierzone w ramach istniejących systemów kontroli i monitoringu.

Stały monitoring wdrażania zapisów programu powinien być prowadzony w cyklu dwuletnim, co oznacza, że co dwa lata należy opracować raport z realizacji obowiązującego dokumentu. Wyniki tego raportu powinny być wskazówką, co należy poprawić, gdzie skoncentrować działania. Następne dwa lata to realizacja kolejnych działań, po czym znowu należy sporządzić raport z kolejnych dwóch lat realizacji POŚ.

Wybrane akty prawne:

Stan prawny na luty 2021 r.

Regulacje prawne w zakresie ochrony środowiska zawarte są w wielu ustawach i aktach wykonawczych (rozporządzeniach).

Do najważniejszych z nich, w kontekście realizacji niniejszego dokumentu, należy zaliczyć następujące akty prawne:

- ustawa z dnia 27 kwietnia 2001 r. Prawo ochrony środowiska (tekst jednolity: Dz. U. z 2020 r. poz. 1219 z późn. zm.),
- ustawa z dnia 20 lipca 2017 r. Prawo wodne (tekst jednolity: Dz. U. z 2020 r. poz. 310 z późn. zm.),
- ustawa z dnia 7 lipca 1994 r. Prawo budowlane (tekst jednolity: Dz. U. z 2020 r. poz. 1333),
- ustawa z dnia 6 grudnia 2006 r. o zasadach prowadzenia polityki rozwoju (tekst jednolity: Dz. U. z 2019 r. poz. 1295 z późn. zm.),
- ustawa z dnia 16 kwietnia 2004 r. o ochronie przyrody (tekst jednolity: Dz. U. z 2020 r. poz. 55 z późn. zm.),
- ustawa z dnia 13 września 1996 r. o utrzymaniu czystości i porządku w gminach (tekst jednolity: Dz. U. z 2020 r. poz. 1439),
- ustawa z dnia 7 czerwca 2001 r. o zbiorowym zaopatrzeniu w wodę i zbiorowym odprowadzaniu ścieków (tekst jednolity: Dz. U. z 2019 r. poz. 1437),
- rozporządzenie Ministra Środowiska z dnia 2 lipca 2010 r. w sprawie rodzajów instalacji, których eksploatacja wymaga zgłoszenia (tekst jednolity: Dz. U. z 2019 r. poz. 1510),
- rozporządzenie Ministra Zdrowia z dnia 17 stycznia 2019 r. w sprawie nadzoru nad jakością wody w kąpielisku i miejscu okazjonalnie wykorzystywanym do kąpieli (tekst jednolity: Dz. U. z 2019 r. poz. 255 z późn. zm.),
- rozporządzenie Ministra Gospodarki Morskiej i Żeglugi Śródlądowej z dnia 11 października 2019 r. w sprawie klasyfikacji stanu ekologicznego, potencjału ekologicznego i stanu chemicznego oraz sposobu klasyfikacji stanu jednolitych części wód powierzchniowych, a także środowiskowych norm jakości dla substancji priorytetowych (Dz. U. z 2019 r. poz. 2149),
- rozporządzenie Ministra Zdrowia z dnia 7 grudnia 2017 r. w sprawie jakości wody przeznaczonej do spożycia przez ludzi (tekst jednolity: Dz. U. z 2017 r., poz. 2294 z późn. zm.),
- rozporządzenie Ministra Gospodarki Morskiej i Żeglugi Śródlądowej z dnia 12 lipca 2019 r. w sprawie substancji szczególnie szkodliwych dla środowiska wodnego oraz warunków, jakie należy spełnić przy wprowadzaniu do wód lub do ziemi ścieków, a także przy odprowadzaniu wód opadowych lub roztopowych do wód lub do urządzeń wodnych (tekst jednolity: Dz. U. z 2019 r. poz. 1311).

SPIS TABEL

Tabela 1. Wynikowe klasy strefy pomorskiej dla poszczególnych zanieczyszczeń, uzyskane w ocenie rocznej w latach 2016-2018 dokonanej z uwzględnieniem kryteriów ustanowionych w celu ochrony zdrowia	8
Tabela 2. Wynikowe klasy strefy pomorskiej dla poszczególnych zanieczyszczeń, uzyskane w ocenie rocznej w latach 2016-2018 dokonanej z uwzględnieniem kryteriów ustanowionych w celu ochrony roślin	9
Tabela 3. Natężenie ruchu pojazdów silnikowych na odcinkach dróg krajowych i wojewódzkich na terenie Gminy Kobylnica (wg GPR 2015 r.)	9
Tabela 4. Klasyfikacja i ocena stanu Jednolitych Części Wód Powierzchniowych obejmujących swym zasięgiem Gminę Kobylnica na podstawie monitoringu prowadzonego w latach 2016-2019.....	13
Tabela 5. Wykaz Jednolitych Części Wód Powierzchniowych na terenie Gminy Kobylnica ze wskazaniem stanu wód i informacją czy JCWP jest zagrożona nieosiągnięciem celów środowiskowych	14
Tabela 6. Wykaz celów środowiskowych dla Jednolitych Części Wód Powierzchniowych na terenie Gminy Kobylnica	15
Tabela 7. Przykłady zadań zrealizowanych przez "Wodociągi Słupsk" Sp. z o.o.	17
Tabela 8. Przeprowadzone działania kontrolne i pokontrolne na terenie Gminy Kobylnica w latach 2016-2018.....	26
Tabela 9. Zestawienie zadań z zakresu ochrony środowiska na terenie Gminy Kobylnica zrealizowanych w latach.....	27
Tabela 10. Wydatki w poszczególnych działach budżetowych w latach 2016-2018	69
Tabela 11. Lista wskaźników monitorowania stopnia realizacji wdrażania programu ochrony środowiska w latach 2016-2018.....	71

SPIS RYCIN

Ryc. 1. Średni dobowy ruch pojazdów na drogach krajowych i wojewódzkich w zachodniej części województwa pomorskiego wg GPR 2015	11
Ryc. 2. Zasięg powierzchniowych form ochrony przyrody w Gminie Kobylnica.....	24