



ZRÓBMY TO WSPÓLNIE

Raport z diagnozy społeczno-kulturalnej dla Centrum Kultury Powiatu Słupskiego

w ramach programu Dom Kultury+ Edycja 2023.

Pracownia Zrównoważonego Rozwoju

Toruń 2023 r.

Wprowadzenie - jak przeprowadziliśmy diagnozę

Szanowni Państwo,

w niniejszym raporcie znajdziecie podsumowanie diagnozy lokalnej, którą realizowaliśmy od marca do maja 2023 r. Jej celem, tak jak całego programu Dom Kultury+ Edycja 2023, jest nawiązywanie przez domy kultury stałych relacji z mieszkańcami miejscowości, na terenie których działają poprzez odkrywanie talentów i wzmacnianie potencjału społecznego. Owocem tej współpracy są wspólne inicjatywy na rzecz społeczności lokalnych i przestrzeni publicznej. Diagnoza jest punktem wyjścia do tworzenia tych inicjatyw.

W diagnozie zbadaliśmy potrzeby kulturalne mieszkańców powiatu słupskiego, ich aktywności w tym obszarze, a także zasoby kulturalne: odnaleźliśmy utalentowanych mieszkańców/-nki, ważne miejsca w przestrzeni powiatu i poszczególnych gmin oraz poznaliśmy lokalne historie i legendy. Poza tym sprawdziliśmy, z jakimi wyzwaniami w swej działalności zmagają się działające na terenie powiatu instytucje kultury. Mamy nadzieję, że wyniki diagnozy będą drogowskazem do zaprojektowania i realizacji inicjatyw kulturalnych mieszkańców przy współpracy z Centrum Kultury Powiatu Słupskiego (zwany w dalszej części CKPS).

Raport składa się z następujących rozdziałów:

1. Kontekst badawczy i charakterystyka działalności CKPS.
2. Wyzwania w działalności lokalnych instytucji kultury.
3. Działalność CPKS oraz rozpoznawalność i promocja działań kulturalnych.
4. Potrzeby kulturalne mieszkańców oraz lokalne potencjały kulturalne.
5. Pomysły mieszkańców na inicjatywy kulturalne oraz inspiracje do działań kulturalnych.
6. Podsumowanie i rekomendacje.

Osoby chętne do złożenia wniosku szczególnie zapraszamy do zapoznania się z trzema ostatnimi rozdziałami.

Lokalna diagnoza funkcjonowania kultury w Powiecie Słupskim została opracowana i przeprowadzona przez Pracownię Zrównoważonego Rozwoju z Torunia - Mateusza Strzałkowskiego, Venerę Krapivnitską, Zuzannę Pilimon, Kamilę Stefaniak oraz Ryszarda Symotiuka, na zlecenie i przy współpracy Centrum Kultury Powiatu Słupskiego w ramach projektu "Zróbmy to wspólnie" z programu Dom Kultury+, którego operatorem jest Narodowe Centrum Kultury. Projekt dofinansowano ze środków Ministra Kultury i Dziedzictwa Narodowego.

W realizacji badania bezcenna okazała się pomoc pracowników instytucji kulturalnych, mieszkańców, a także aktywny udział pracowników i pracowniczek Centrum Kultury Powiatu Słupskiego, w szczególności dyrektor Sandry Winnickiej oraz głównego specjalisty Macieja Flisaka.

Materiał badawczy został zebrany podczas warsztatów z pracownikami instytucji kultury oraz mieszkańców w ośmiu gminach: Damnica, Dębica Kaszubska, Główny, Kępice, Kobylnica, Potęgowo, Słupsk, Smołdzino, oraz podczas wywiadów grupowych z pracownikami CKPS. Łącznie w diagnozie wzięło udział ponad 150 osób.



Zdjęcie 1. Warsztaty z pracownikami kultury i mieszkańcami. Źródło: CKPS

Rozdział 1. Kontekst badawczy i charakterystyka działalności CKPS

Na terenie Powiatu Słupskiego, który był przedmiotem diagnozy, mieszka obecnie ok. 100 tys. mieszkańców. Powiat jest podzielony na 9 gmin i miasto Ustkę, i co ważne, w każdej z nich znajdują się instytucje kultury (domy kultury, biblioteki). W niniejszym raporcie szczególną uwagę zwróciliśmy na funkcjonowanie gminnych domów kultury. Instytucją powiatową, której zadaniem jest upowszechnianie kultury i sztuki na obszarze objętym diagnozą jest Centrum Kultury Powiatu Słupskiego (dawniej Centrum Edukacji Regionalnej w Słupsku). Obszar działania CKPS jest bardzo zróżnicowany, zarówno pod względem liczby mieszkańców (a tym samym potencjalnych odbiorców działań i ich oczekiwań) w gminach, wielkości gmin i ich potencjału kulturotwórczego, jak i zasobów, którymi dysponują, ale faktem jest, że działania CPKS starają się docierać do każdej z gmin w powiecie.

Obecnie (maj 2023 r.) zespół CPKS składa się z 4 osób zatrudnionych na stałe (w tym dyrektor), które odpowiadają za organizację i realizację działań kulturalnych. Do dyspozycji CPKS są dwa pomieszczenia biurowe w Pałacu w Damnicy, zaś sama siedziba dzielona jest ze Specjalnym Ośrodkiem Szkolno-Wychowawczym im. Marynarza Polskiego. Do dyspozycji CPKS jest również sala widowiskowo-warsztatowa (będąca jednak częścią ww. Ośrodka).

Na podstawie Kulturalnego Podsumowania 2022 Roku dostępnego na stronie CPKS¹, i biorąc pod uwagę zasoby osobowe i przestrzenne, liczbę oraz jakość inicjatyw kulturalnych realizowanych w rokrocznie przez CPKS można uznać za dobrą. Ponadto, co ma duże znaczenie w działalności kulturalnej, działania te są tworzone w oparciu o zróżnicowane potrzeby odbiorców oraz dopasowane do różnych grup odbiorców (pod kątem wieku, dostępności, czy wielkości grupy). Wśród realizowanych inicjatyw są warsztaty, wystawy, przeglądy, konkursy, czy festiwale, a większość z nich ma charakter cykliczny. W kontekście niedawnej pandemii Covid-19 i trudności instytucji

¹ <https://kultura.powiatslupsk.pl/2022/12/30/kulturalne-podsumowanie-2022-roku/>, dostęp: 30 maja 2023 r.

kulturalnych związanych z ponownym zaangażowaniem mieszkańców w sferę kultury, CPKS dobrze radzi sobie z tym wyzwaniem.

CPKS współpracuje z lokalnymi i regionalnymi instytucjami kulturalnymi, a współpraca ta ma różny charakter: od pomocy w organizacji działania np. przez udostępnienie miejsca, do aktywnej pomocy i bycia liderem działania. CPKS współpracuje innymi instytucjami kulturalnymi z Powiatu i jego okolic, stowarzyszeniami, szkołami, domami opieki społecznej, ochotniczymi strażami pożarnymi, kołami gospodyń wiejskich, lokalnymi liderami społecznymi oraz oczywiście, z jednostkami samorządu terytorialnego.

Powyższy kontekst oraz charakterystyka CKPS stanowi podstawę do dalszych rozważań nad wspomnianymi wyżej obszarami badawczymi.



Zdjęcie 2. Warsztaty z pracownikami kultury i mieszkańcami. Źródło: CKPS

Rozdział 2. Wyzwania w działalności lokalnych instytucji kultury.

W działalności instytucji kulturalnych w powiecie słupskim, tak jak w wielu innych podmiotach w całej Polsce, pojawiają się wyzwania i problemy, które utrudniają, a nawet uniemożliwiają podejmowanie nowych inicjatyw kulturalnych. Skutecznie ograniczają zakres działalności, nie tylko pod względem miejsca, ale również rodzajów działań, czy też możliwej liczby odbiorców. Poniżej przedstawiliśmy największe wyzwania instytucji kulturalnych w powiecie słupskim, dzieląc je na trzy części: zasobów wewnętrznych, zasobów zewnętrznych, współpracy i organizacji, oraz lokalnego potencjału kulturotwórczego.

Zasoby wewnętrzne instytucji kulturalnych to przede wszystkim zasoby osobowe: pracownicy oraz ich wiedza i doświadczenie. Większość instytucji kulturalnych wskazuje na zbyt małą kadrę pracowniczą, w tym osób ze specjalnymi kwalifikacjami do pracy w kulturze. Potrzeba osób zaangażowanych, dobrze radzących sobie w pracy z ludźmi, lubiących kulturę i znających się na sztuce. Potrzeba również nowych pomysłów na działanie, inspiracji i wzajemnej wymiany doświadczeń. Mamy nadzieję, że przynajmniej w pewnej części, ten raport w tym pomoże. Z niewystarczających zasobów kadrowych wynika również obłożenie zadaniami pracowników kultury, co z kolei przekłada się na wysokie tempo organizacji i realizacji kolejnych działań. Mówiąc w skrócie, brak wytchnienia oraz brak czasu na realizację i zastanowienie się nowymi działaniami.

Ponadto, w niektórych instytucjach pojawiają się problemy w komunikacji, czy w złej organizacji pracy zespołów, co wzmacnia problemy kadrowe. Jest to sytuacja mogąca zdarzyć się w każdej organizacji/instytucji – warto to zaznaczyć. Natomiast oczywistym jest, że sytuacje te należy rozwiązywać, a w tym mogą pomóc specjalistyczne szkolenia dla osób na stanowiskach kierowniczych, czy korzystanie z usług osób i instytucji zajmujących się wzmacnianiem zespołów pod kątem organizacji pracy i komunikacji.

Dużym wyzwaniem dla instytucji kulturalnych w powiecie, przy ograniczonej kadrze, jest organizacja działań przy niedostosowanym zapleczu infrastrukturalnym.

By móc zorganizować jakiegokolwiek działania kulturalne, potrzeba do tego miejsca (dostosowanego do osób o różnych potrzebach), sprzętu, narzędzi i materiałów. Instytucje korzystają z posiadanych zasobów i w zdecydowanej większości wykorzystują je w całości, natomiast ograniczone zasoby materialne mogą w przyszłości skutkować mniejszą częstością działań, czy obniżeniem ich jakości.

Powiązany z zasobami wewnętrznymi są te zewnętrzne, które instytucje kulturalne uzyskują od swoich mocodawców i partnerów. Instytucje biorące udział w diagnozie wskazują przede wszystkim na ograniczenie środków finansowych, którymi mogą dysponować oraz trudność w ich pozyskiwaniu z zewnątrz. Wynika to z jednej strony z ograniczonych nakładów na kulturę, a z drugiej z wymuszonej rywalizacji pomiędzy instytucjami kulturalnymi, które często w ramach wniosków o dofinansowanie, muszą konkurować między sobą.

W aspekcie współpracy, pomiędzy instytucjami kulturalnymi i podmiotami działającymi w tej sferze jest ona wciąż zbyt mała. Powodem nie jest tu niechęć instytucji do działania, a raczej ograniczone zasoby kadrowe - tu upatrujemy rolę CKPS, by tę współpracę inicjować i w miarę możliwości, koordynować, by łączyć wspólne cele oraz wymieniać się nie tylko doświadczeniami, ale również posiadanymi zasobami.

Wyzwaniami w sferze organizacji działań są te związane np. z wykluczeniem transportowym części mieszkańców powiatu, co przekłada się na ograniczenie potencjalnej liczby odbiorców działań. Ponadto, część z instytucji kulturalnych wskazuje na niewystarczającą lub niedopasowaną do odbiorców promocję wydarzeń (o czym więcej w dalszej części tekstu). Ograniczeniem dla działalności instytucji kulturalnych jest również niewystarczająca liczba lokalnych liderów wśród gminnych społeczności, którzy mogliby wspomóc w realizacji działań. Nie oznacza to jednak, że tych liderów/rek nie ma – są i instytucje kulturalne chętnie korzystają z ich pomocy. Wciąż jednak potrzeba więcej osób pełniących funkcję liderów-łączników pomiędzy instytucjami a mieszkańcami gmin.

Podsumowując, powyższe wyzwania i problemy, na które wskazują instytucje kulturalne, są znaczącymi barierami rozwoju kultury w powiecie. Należy podkreślić, że mimo tych wyzwań i problemów, instytucje te wypełniają swoje zadania, w zakresie dopasowanym do posiadanych zasobów i spełniając potrzeby odbiorców.

Natomiast, by wzmocnić te instytucje, i tym samym, działania kulturalne w gminie, rekomendujemy stworzenie zespołu roboczego składającego się z przedstawicieli wszystkich instytucji kulturalnych działających na terenie powiatu oraz ewentualnie, innych osób, mających wpływ na funkcjonowanie kultury w powiecie. Celem działania zespołu byłoby budowanie współpracy, wzajemna pomoc i wymiana doświadczeń. Zespół ten mógłby, poprzez swych członków i członkinie, m.in.:

- mapować zasoby materialne znajdujące się w posiadaniu instytucji i umożliwić ich wzajemną wymianę;
- współpracować w ramach przygotowywania wniosków grantowych;
- wymieniać się dobrymi praktykami i inspirować się wzajemnie.

Oczywiście, zespół ten nie rozwiąże samodzielnie wszystkich problemów związanych z działalnością instytucji kulturalnych w powiecie. Z pewnością będzie stanowił wartość dla pracowników instytucji kultury i może ułatwić podejmowanie nowych działań kulturalnych. Jako organizatora i koordynatora działań zespołu wskazujemy Centrum Kultury Powiatu Słupskiego – jest to oczywiście duże wyzwanie, ale biorąc pod uwagę potencjał kadry, chęć zmian oraz „nowe otwarcie” w ramach programu Dom Kultury+, uważamy, że jest to odpowiednia instytucja do koordynacji tego zadania.

Rozdział 3. Rozpoznawalność CPKS i promocja działań kulturalnych.

Działalność CPKS, o której wspomnieliśmy w rozdziale 1, jest rozpoznawalna w powiecie, ale jej stopień jest różny i w dużej mierze zależy od odległości gminy od siedziby CPKS oraz liczby działań podejmowanych przez CPKS w tych gminach. W kontekście pracowników instytucji kulturalnych, rozpoznawalność CPKS związana jest z częstością współpracy oraz co ważne, stażu pracowników – osoby z dłuższym stażem znają dobrze CPKS i jego działania, a niedawna zmiany nazwy i siedziby Centrum nie wpłynęły na to znacząco. Dobrze rozpoznawalne są największe działania CPKS, tj. Słupskie Pokopki, czy Powiatowy Przegląd Poezji Śpiewanej. Warto jednak zwrócić uwagę na instytucje znajdujące się w gminach oddalonych lub niesąsiadujących z gminą Damnica, by wzmacniać w nich współpracę z ich pracownikami (np. poprzez stworzenie Zespołu, o którym więcej w rozdziale 2).

Rozpoznawalność CPKS wśród mieszkańców i mieszanek powiatu jest głównie związana z rozpoznawaniem poszczególnych działań kulturalnych, które są organizowane właśnie przez CPKS, np. Festiwalu Zespołów Folklorystycznych „Ziemia Słupska” oraz powiatowo-gminnych dożynek. Rozpoznawalność CPKS jest w powiecie jest wciąż budowana, ale należy docenić starania dotarcia do jak największej grupy odbiorców, np. poprzez promocję wydarzeń w lokalnej telewizji.

Rozpoznawalność instytucji kulturalnych, jak również promowanie działań, obecnie w większości odbywa się w Internecie. Analizując temat skupiliśmy się na stronie internetowej oraz profilu CPKS na platformie Facebook. Na stronie CKPS wszystkie informacje podawane są w sposób czytelny i łatwy do znalezienia. Nie mieliśmy większych trudności w sprawdzeniu miejsc i dat spotkań w prowadzonych projektów. Strona internetowa, patrząc na jej aspekty wizualne, jest bardzo prosta i czytelna – jest to dużą zaletą. Jednakże z tego powodu strona wydawała się w niektórych miejscach być pustą. Pozytywnym faktem jest to, że każdy projekt i wydarzenie opatrzone jest zdjęciem/plakatem, który zachęca do sprawdzania, czym jest ów wydarzenie. Dobrym

praktyką byłoby znalezienie na stronie internetowej miejsca, w którym mógłby znaleźć się aktualizowany kalendarz z nadchodzącymi wydarzeniami kulturalnymi.

Na platformie Facebook profil CKPS jest aktywny, a posty i dane są aktualne i zamieszczane często, zawsze opatrzone zdjęciami. Wszystkie informacje również tutaj wydają się być czytelne i łatwe w znalezieniu oraz zrozumieniu. By jeszcze wzmocnić promocję działań, rekomendujemy natomiast większą interakcję z użytkownikami portalu, poprzez dodawania angażujących i zachęcających do komentowania postów, np. odnoszących się do doświadczeń, pasji, czy aktualnych zajęć użytkowników. Jest to również dobra platforma do zbierania informacji o potrzebach odbiorców i ich pomysłów urozmaicenia oferty oraz ewaluacji prowadzonych działań kulturalnych CKPS.

Strony internetowe i profile na Facebooku innych instytucji kulturalnych w powiecie są względem siebie zróżnicowane: ilością informacji i formą prezentowanych treści. Zdecydowana większość z nich jest jednak prowadzona w sposób czytelny, estetyczny, a treści są przedstawiane w angażujący odbiorców sposób. Na większości z nich znajduje się aktualizowany kalendarz z wydarzeniami. Niestety, w jednym przypadku instytucja nie posiada aktualnej strony internetowej oraz profilu na Facebooku.

Warto, zacieśniając współpracę międzyinstytucjonalną w powiecie, o wzajemnej promocji działań i budowie wspólnych treści. Rekomendujemy również rozpowszechnianie informacji na innych portalach, popularnych szczególnie wśród młodzieży i młodych dorosłych, np. TikToku i Instagramie.

Promocja działań wśród mieszkańców nie może jednak odbywać się jedynie za pomocą ww. narzędzi. Wciąż dobrą praktyką są plakaty w miejscach uczęszczanych przez mieszkańców (szkoły, urzędy, sklepy). Szczególnie w mniejszych miejscowościach świetną metodą przekazywania informacji jest nadal rozmowa i tzw. poczta pantoflowa, do której można zaangażować np. lokalnych liderów i liderki. Dla niektórych grup odbiorców odpowiedni mógłby być newsletter oraz system powiadamiania SMS. Zakres potencjalnych narzędzi i sposób informowania odbiorców działań jest

szeroki i w dużej mierze uzależniony od zasobów instytucji. Rekomendujemy więc, by testować różne metody komunikacyjne i ewaluować je z odbiorcami.



Zdjęcie 3. Warsztaty z pracownikami kultury i mieszkańcami. Źródło: CKPS

Rozdział 4. Potrzeby kulturalne mieszkańców oraz lokalne potencjały kulturalne.

W ramach niniejszej diagnozy, zmapowaliśmy również potrzeby kulturalne mieszkańców i mieszanek gmin wchodzących w skład powiatu słupskiego. Punktem wyjścia dla badania tych potrzeb była rozmowa o lokalnych potencjałach kulturotwórczych, które podzieliliśmy na osoby i instytucje, miejsca oraz legendy i historie.

Wśród wypowiedzi uczestników i uczestniczek warsztatów dało się dostrzec różnorodne potrzeby kulturalne. Przynajmniej przede wszystkim jednak, wyrażają oni chęć do podnoszenia swoich kompetencji w szeroko pojętej sztuce: poezji, malarstwie,

rękodziele (haft, przędzenie, szydełkowanie, makrama, wiklina papierowa), jak i również w obsłudze mediów społecznościowych oraz rozwoju umiejętności dziennikarskich. Podnoszenie tych kompetencji odbywać by się mogło dzięki różnym warsztatom, wyjazdom czy działaniom plenerowym. Wydarzenia te powinny również odpowiadać na inną potrzebę mieszkańców – integrację społeczeństwa, zarówno na poziomie sołectw, jak i szerzej: gminy oraz powiatu.

Pozytywem jest fakt, że mieszkańcy i mieszkanki powiatu słupskiego dostrzegają wartość zasobu kulturalnego, który posiadają. Wskazują na konieczność promocji lokalnych artystów w postaci wystaw, koncertów, prezentacji utworów poetyckich, jak i publikacji ich dzieł. Promocja powinna również obejmować wszystkie grupy autorów w powiecie, również osoby z niepełnosprawnością czy dzieci. Organizacja tematycznych działań, zarówno festiwali muzycznych, jak i skupionych wokół warsztatów, oprócz waloru w postaci integracji, odpowiadałaby na potrzebę dobrej zabawy wśród mieszkańców.

Na terenach badanych gmin mieszkają osoby o różnych talentach, a mieszkańcy i mieszkanki są tego świadomi i w pełni chcą wykorzystywać swój potencjał. Dlatego też pomysły na nowe wydarzenia kulturalne zakładałyby zaangażowanie artystów, poetów, muzyków mieszkających w powiecie. Wśród wypowiedzi padających na warsztatach dało się zauważyć gotowość na dzielenie się swoją wiedzą i umiejętnościami, jak również chęć uczenia się od innych osób w regionie. Uczestnicy wymieniali osoby zajmujące się sztuką, muzyką, poezją i wskazywali je jako atut, z którego należy korzystać. Jako szczególny potencjał należy wskazać osoby zajmujące się rękodziełem oraz Koła Gospodyń Wiejskich. Za ich sprawą często padały propozycje rękodzielniczych warsztatów.

Na terenach powiatu słupskiego znajdują się miejsca charakteryzujące się bogatą historią, a osoby biorące udział w diagnozie wskazywały na konieczność utrwalenia i promocji tych miejsc w powiecie. Do potencjalnych form promocji miejsc można zaliczyć takie aktywności jak zwiedzanie, czy gry i rajdy terenowe. Specjalną uwagę

należy poświęcić regionalnym legendom i historiom, które dopełniałyby miejsca niebagatelną otoczką.

Przy organizacji działań kulturalnych należy również pamiętać o dostosowaniu ich do różnorodnych potrzeb określonych grup odbiorców. Część z działań, np. imprezy plenerowe są dla wszystkich, bez podziału np. na grupy wiekowe. Dbając o różnorodność działań należy również organizować wydarzenia przeznaczone dla danych grup wiekowych, np. dzieci, osób dorosłych, seniorów, oraz dla mieszkańców określonych gmin i sołectw. Pozwoli to na dotarcie z ofertą do wszystkich grup odbiorców, jednocześnie zapewniając lepszą integrację wewnątrz nich.

Do zapoznania się ze wszystkimi zmapowanymi przez nas potencjałami kulturowymi powiatu, zapraszamy do tabeli poniżej. Oczywiście nie jest to ostateczna lista potencjałów kulturowych w powiecie i z pewnością jest jeszcze wiele osób, miejsc i legend do odkrycia. Tabela ta stanowi zbiór wiedzy i inspiracji dla nowych działań kulturalnych.

Ludzie i instytucje (w tym szkoły, organizacje i stowarzyszenia, grupy nieformalne)

- Artystki malarki - p. Małecka, p. Chalecka, p. Dajnowicz;
- Krzysiek – sklep muzyczny;
- Wanda – szydełkowanie;
- Ola – rękodzieło;
- Aldona, Emilia, Jerzy – poeci;
- Tomasz Leśniewski, Tomasz Keller – fotografowie;
- Irena – historyk;
- Ks. Kania – osoba zasłużona dla gminy;
- Ryszard – rzeźbiarz;

- Jacek – malarz, muzyk, ceramik;
- Tomasz – historyk;
- Anita – rękodzieło;
- Dominika – tkactwo;
- Piotr – muzyk;
- Aldona – poetka, rękodzieło, warsztaty z masy solnej, makramy;
- P. Konkel – były dyrektor szkoły w Motarzynie, inicjator izby pamięci, historyk – pasjonata;
- Mieczysław – poeta i kolekcjoner;
- Aleksandra – warsztaty rękodzielnicze;
- Jan – pizzeria;
- Ricardo Band, Rafał – muzycy;
- Klęcinianki – zespół;
- grupy teatralne, taneczne, wokalne przy gminnych ośrodkach kultury;
- zespół Skotawianie;
- zespoły muzyczne –Ale Babki, Raj Power, Kobylnica;
- lokalne orkiestry dęte;
- Koła Gospodyń Wiejskich;
- Kluby Seniora;
- klub Żelki Żelkowo;
- ochotnicze straże pożarne;
- szkoły;
- gminne biblioteki;
- radni, sołtysi i rady sołeckie oraz pracownicy gminy
- ratownicy medyczni;
- przedsiębiorcy;
- Smółdzińska Pracownia Malarstwa;
- Teatr Obieżyświat;

- „Biegi koguta w Motarzynie”;
- Klub Wędkarski;
- Klub AA;
- koła łowieckie;
- Młodzieżowa Drużyna Strażacka;
- Stowarzyszenie „Budzimy Kulturę”;
- Akcja „Elfy w trasie”;
- Stowarzyszenie GWIS;
- Dom Środowiskowy w Szczypkovicach;
- Ośrodek Pomocy Społecznej;
- Klub wolontariusza „Amicus”;
- Straż Rybacka;
- Słowiński Park Narodowy;
- Lasy Państwowe;
- Lokalna Grupa Działania;
- Caritas;
- pracownicy Centrum Usług Wspólnych;
- instytucje ze Słupska: Liceum Plastyczne, Nowy Teatr, Teatr Lalki Tęcza, Muzeum Pomorza Środkowego, Ośrodek Doradztwa Rolniczego;
- Centrum Produktu Lokalnego w Karznicy;
- Pomorski Zespół Parków Krajobrazowych;
- Warsztaty Terapii Zajęciowej w Sycewicach;
- Środowiskowy Dom Samopomocy;
- Fundacja „Bocianie Gniazdo”;
- Fundacja „Inicjatywa”;
- Stowarzyszenie „Wišta Wio i przyjaciele”;
- Stowarzyszenie Przyjaciół Łupawy;
- Szlachetna Paczka;

- ośrodki kulturalne w Słupsku, Gdyni, Koszalinie;
- Moto Team;
- Nadleśnictwa Damnica i Łupawa;
- Stajnia Grażyna;
- pracownicy Słowińskiego Parku Narodowego.

Miejsca

- Stara Kuźnia w Podolu;
- stodoła w Podolu;
- garbarnia;
- dawne kino;
- pałace – Starnice, Skarszewo, Łabiszewo, Biesowice, Wykosowo, Żelazo;
- ruiny pałacu w Główczykach;
- elektrownie wodne;
- obszar Natura 2000 – Park Krajobrazowy;
- dawna fabryka papieru;
- parki i place zabaw;
- boiska;
- tunele;
- świetlice;
- jeziora;
- przystanie kajakowe;
- osada słowińska przy bagnach;
- bunkry w Dargolezie;
- nasypy po kolei;
- drezyny w Bronowie;
- cmentarze;

- stare dworce kolejowe;
- zwalony most w Podgórach;
- szlak kolejowy;
- instalacje poniemieckie (radary z II wojny) w okolicach Mzdowa;
- galeria artystyczna ArtCaffe zarządzana przez Ośrodek Sportu;
- kościoły;
- budynki po dawnych PGR;
- cmentarze poniemieckie;
- galeria twórców ludowych;
- stadniny koni;
- strzelnica Kuleszewo;
- lokalne restauracje;
- młyn w Łupawie;
- kurhany w Runowie;
- rzeka Łupawa;
- jezioro w Darżynie;
- megality;
- jezioro w Nieckowie;
- wieża w Grapicach;
- pole namiotowe w Łupawie;
- zabytkowy kościół w Łupawie;
- pomniki i głazy – poległym w trakcie I wojny światowej;
- grobowiec Skórowo;
- 4 lipy;
- mural w Skórowie;
- wykopaliska archeologiczne;
- Słowiński Park Narodowy;
- Rowokół;

- wieże widokowe;
- gościniec u Bernackich – wystawa rzeźby i malarstwa;
- czerwona szopa;
- „Harcerka”;
- wędzarnia;
- Smołdziński Las;
- czarcie Buki;
- ośrodek DAJA;
- latarnia;
- Muzeum Przyrodnicze;
- Muzeum w Klukach;
- trasy do wędrówek pieszych i rowerowych.

Historie, legendy, wspomnienia

- Legenda o stołmach;
- wspomnienia mieszkańców – wydano już dwie książki;
- wirtualne muzeum regionalne;
- zbiory legend słowińskich;
- Czarcia Góra, pałac Warcino (wycieczki, prelekcje);
- historia życia Bismarcka (spektakl);
- ośrodek wypoczynkowy „Sobótka” w Obłężu - imprezy tematyczne z życia Słowian, noc świętojańska (przypomnienie tradycji i historii Słowian);
- wspomnienia ludzi, przesiedleńców (nagrania, spektakl);
- legendy – Skórowo;
- historia megalitów;
- historia grodziska Runowo i Potęgowo;
- historia wieży w Grapicach;

- stary cmentarz w Runowie;
- lokalne legendy (Smołdzino);
- góra Rowokół;
- zaczarowana księżniczka;
- ukryty skarb piracki;
- zatopiony dzwon;
- dawny dworzec kolejowy;
- Gardna Wielka – legenda o rybaku i diable;
- historia tragedii zatonięcia harcerek na jeziorze Gardno – powstał spektakl teatralny;
- zmarły malarz – Franciszek Gieresz – plenery malarskie jego imienia;
- Kluki – historia Słowińców;
- cmentarze ewangeliczne;
- Główny – historia spalonego pałacu;
- pałace i cmentarze przypałacowe – ich historia;
- artefakty powojenne;
- elektrownie wodne;
- stare grobowce na cmentarzu, grodziska słowiańskie;
- stara stacja kolejowa;
- stara piekarnia, wytwórnia soków, przetwórnia ryb, młyn;
- bunkier Żoruchowo;
- legenda o Sybilli ostatniej spalonej czarownicy;
- legenda o zakopanych pieniądzach przy Łysej Górze;
- osada Słowian – historia;
- produkcja fałszywych pieniędzy i dokumentów w dawnej papierni, obecnie garbarni;
- legenda o złotej komnacie w pałacu w Warcinie, oraz tunelach prowadzących do Osowa;

- nawiedzony dom w Podgórach;
- kościół w Osowie wybudowany za pokutę przez Bismarcka;
- historia zrzucenia pod Mzdowem dwóch ostatnich cichociemnych złapanych i straconych przez UB (1952-53);
- legendy pomorskie związane z gminą Kobylnica autorstwa Jolanty Nitkowskiej;
- historie, wspomnienia mieszkańców – wydana jedna publikacja, w przygotowaniu kolejna;
- kamień papieski – szlak papieski – historia;
- młyn we Wrzącej, historia o młynie w Kobylnicy, który spłonął;
- Skórowo – historia dziewczyny, która rzuciła się z pałacu;
- Skórowo - legenda o złym rycerzu/złej księżniczce;
- legenda o żołnierzach napoleońskich;
- pałac w Grąbkowie – opowieści o wiadrach z krwią;
- historia starych młynów;
- wspomnienia mieszkańców;
- historia przejścia podziemnego z kościoła w Łupawie;
- historia dawnych pałaców i kościołów;
- Wierzchocino – największa liczba gniazd bocianich;
- historia rybaków;
- historia PGRów;
- historia niemiecka do 1945 roku.

Rozdział 5. Pomysły mieszkańców na inicjatywy kulturalne oraz inspiracje do działań kulturalnych.

Mieszkańcy i mieszkanki badanych gmin wykazywali się różnorodnymi pomysłami na inicjatywy kultury. Propozycje zazwyczaj przyjmowały charakter jednorazowych imprez/wydarzeń albo cyklu warsztatów. Propozycje mieszkańców i mieszanek są

bezpośrednia odpowiedź na ich potrzeby dot. działań kulturalnych. W większości, propozycje mieszkańców dotyczyły jednego z następujących punktów:

Sztuka, poezja, malarstwo:

- organizacja plenerów poetyckich i malarskich;
- warsztaty artystyczne, wystawy prac, a także prezentacje sceniczne – scenki teatralne, występy instrumentalne i wokalne, prezentacja utworów poetyckich osób z niepełnosprawnością;
- cykl warsztatów malarskich, spotkań z plastykami amatorami z innych gmin;
- „warsztaty nad rzeką” – wspólne malowanie w plenerze dla rodziców, dziadków oraz dzieci;
- prezentacja wierszy poetów amatorów oraz wieczerek muzyczny poezji śpiewanej.

Rękodzieło:

- organizacja warsztatów rękodzielniczych (na przykład z wikliniarstwa);
- warsztaty dawnych rzemiosł;
- działanie plenerowe skupione wokół święta ziemniaka, np.: warsztaty rzeźby z ziemniaka (w tym również warsztaty plastyczne, występ muzyczny, ognisko z pieczeniem ziemniaków);
- wyjazd grupy międzypokoleniowej na warsztaty rękodzielnicze do Swołowa – warsztat haftu, przędzenia, kuchni regionalnej;
- międzypokoleniowe warsztaty rękodzieła „Nie taka babcia straszna” - warsztaty rękodzielnicze poprowadzone przez seniorki dla wszystkich grup wiekowych oraz warsztaty doskonalące dla seniorek.

Utrwalanie i promowanie historii regionu:

- nagranie filmu o Stolemie;

- wystawa zdjęć, przedmiotów związanych ze starą piekarnią oraz warsztaty piekarnicze;
- wycieczka do gorzelni w Podolu, aby zgłębić historię budynku podczas zwiedzania z przewodnikiem;
- konkurs dziennikarsko-reporterski dotyczący wspomnień albo zdjęć związanych z gminą;
- zebranie materiałów na temat starej kolei na terenie gminy poprzez rozmowy z seniorami, czy konkurs fotograficzny „Co z kolei pozostało?”;
- rajd tropem starych wiaduktów kolejowych;
- dzień z życia Słowian – wypiek podpłomyków, grupa rekonstrukcyjna, tańce;
- spotkania z seniorami oraz konkurs na spisanie jakiejś opowiedzianej przez nich historii;
- spotkanie z regionalistą oraz spotkanie z pisarką – jak tworzy się legendę;
- przybliżenie historii i legend związanych z Gminą Smołdzino, w tym konkurs na napisanie legendy dla osób w różnym wieku: dzieci, młodzieży, dorosłych; w tym konkurs na ilustrację do stworzonych legend;
- gra terenowa na bazie legendy, np. gra terenowa „W tunelach historii Bismarcka”;
- konkurs dla szkół na przygotowanie inscenizacji wybranej legendy;
- konkurs fotograficzny – miejsca opisane w legendach ukazane na zdjęciach.

Wspieranie i promocja lokalnej kultury:

- wznowienie telewizji oraz cykl działań warsztatowych dedykowanych zarówno twórcom programu jak i osobom z zewnątrz, z którymi prowadzone będą wywiady (warsztaty mają na celu pokazać media od kulis, wskazać w jaki sposób pracować ciałem i głosem, a także jak dobrze wypaść np. w trakcie wywiadu);

- udział w audycji na żywo, kurs fotograficzny, zapoznanie z mediami społecznościowymi i specyfiką tworzenia na nich (Facebook, Instagram, Tik-Tok, podcasty, vlogi);
- festiwal pasji – próba dotarcia i pokazania lokalnych pasjonatów, kolekcjonerów (np. kolekcjoner kaktusów);
- przegląd – koncert wokalistów dziecięcych z gminy;
- minikoncerty dla wszystkich grup wiekowych z występami lokalnych muzyków.

Wśród wymienionych pomysłów można wyodrębnić takie wpisujące się w kilka wymienionych kategorii, na przykład festiwale z dużą ilością różnorodnych atrakcji.

Część z pomysłów z pomysłów przedstawiliśmy w postaci grafik poniżej:

WARCINO
WIOSKA ŚLIMAKÓW

W Warcinie w ostatnich latach jest dużo ślimaków - proponujemy z nimi się zaprzyjaźnić!

Warsztaty kulinarne – ślimaki z ciasta
Warsztaty plastyczne – temat ślimak

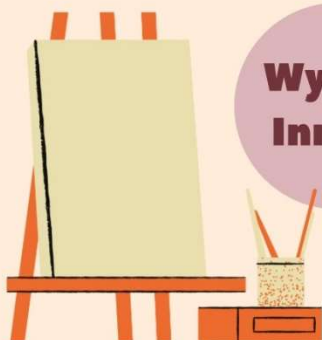
Spotkanie z leśnikami i opowieść o życiu ślimaków, stworzenie bajki, legendy, historii o ślimaku

Cykl warsztatów rzeźbiarskich w trakcie których powstanie ślimak ustawiony w środku miejscowości

Konkurs powiatowy na zdjęcie ślimaka – najlepsze prace będą wydrukowane na banerach i wystawione na płotach wzdłuż drogi

Pomysł na lokalną inicjatywę kulturalną
Dom Kultury +

WYDARZENIE KULTUROWE W PAŁACU MON BIJOU



**Wystawa malarstwa Anny Dajnowicz
Innych artystek z terenu powiatu Słupskiego**

Prezentacja wierszy poetów amatorów

**Wieczorek muzyczny
poezja śpiewana**



**Pomysł na lokalną inicjatywę kulturalną
Dom Kultury +**

KONCERT BEZ PESELU

Minikoncerty dla wszystkich grup wiekowych połączone z warsztatami rękodzielniczymi i animacjami



**Maks Samotyja poezja śpiewana
Diana Gliniecka aktorka teatru muzycznego**

**Kapela „Zgoda”
Teatr Obieżyświat**

Kamil KOpiniak, Oliwier Dybas

**Program podzielony na części dedykowane:
Najmłodszym,
Dzieciom,
Młodzieży (hip-hop)
Osobom dorosłym i seniorom**



**Pomysł na lokalną inicjatywę kulturalną
Dom Kultury +**

HISTORIE PRAWIE (NIE) PRAWDZIWE

OCZAMI DZIECKA I DOROSŁEGO

Warsztaty i konkurs pisania
dzieci ^{Legend} vs dorośli

Konkurs na ilustrację
do stworzonych legend

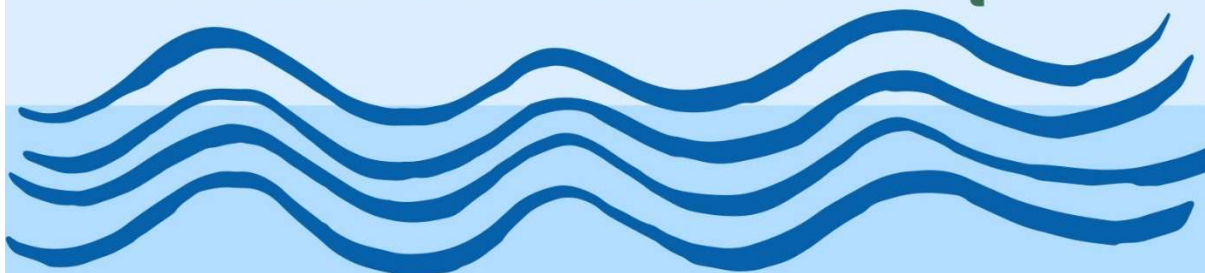
Konkurs dla szkół:
przygotowanie
inscenizacji
wybranej legendy



Konkurs fotograficzny:
miejsca opisane w
legendach zderzenie
fotografii jak było a jak jest

Pomysł na lokalną inicjatywę kulturalną
Dom Kultury +

WARSZTATY NAD RZEKĄ



Cykl warsztatów - spotkań z artystami amatorami z innych gmin



**Dla rodzin z dziećmi
Wspólne malowanie w plenerze
rodzic/dziadek – dziecko**

**Plener malarski w Izbicy dla
15 osób połączony z
warsztatami
Wystawa poplenerowa**



**Pomysł na lokalną inicjatywę kulturalną
Dom Kultury +**

Rozdział 6. Podsumowanie i rekomendacje.

Przedstawiona powyżej diagnoza pozwoliła nam poznać potrzeby kulturalne mieszkańców powiatu słupskiego, ich talenty oraz inne potencjały drzemące w miejscu ich zamieszkania. Szeroka lista talentów, ale również pomysłów i inspiracji do działań powinna stać się bodźcem do wzmocnienia współpracy pomiędzy instytucjami kulturalnymi, a mieszkańcami. Mamy nadzieję, że ta współpraca wzmocni się i będzie angażować coraz to nowe osoby do działań na rzecz kultury w powiecie.

Z perspektywy instytucji kultury w powiecie, w szczególności Centrum Kultury Powiatu Słupskiego, diagnoza przyniesie ożywienie współpracy, wymianę doświadczeń i wzajemną pomoc w przeciwstawianiu się wyzwaniom i problemom związanym z działalnością na rzecz kultury.

W ramach podsumowania diagnozy, prezentujemy poniższe rekomendacje.

1. Większa współpraca instytucji kulturalnych w gminie, w szczególności w ramach zmapowanych w rozdziale 1 problemów i wyzwań. Jedną z przestrzeni współpracy może być stworzenie zespołu złożonego m.in. z pracowników kultury. Wierzymy, że instytucją spajającą ten zespół może być Centrum Kultury Powiatu Słupskiego.
2. Aktywne angażowanie mieszkańców powiatu do działań kulturalnych – na podstawie zmapowanych zasobów oraz pomysłów, ważnym jest by zaangażować mieszkańców bezpośrednio do realizacji działań, wzmacniając tym ich sprawczość i podmiotowość w sferze kultury.
3. Dla uczestników diagnozy bardzo ważne są lokalne tradycje, historie i duma z nimi związana. Nowe działania powinny być zatem nakierowane również na, z jednej strony, zachowanie tych tradycji, z drugiej dać możliwość dzielenia się nimi z innymi. Nie tylko w przestrzeni sołectwa, czy gminy, ale również całego powiatu.
4. Mieszkańcy powiatu chcą rozwijać swoje kompetencje, uczyć się i nabywać umiejętności. Organizacja działań, gdzie ich uczestnicy są zachęceni do

aktywności i mogą sami coś stworzyć (np. podczas rękodzielniczych, malarskich) powinny stanowić dużą część działań kulturalnych.

5. Wielu mieszkańców powiatu ma talenty i umiejętności, z których są dumni. Chcą dzielić się swoimi pasjami. Warto byłoby stworzyć przestrzeń do rozmów, warsztatów i poznawania pasji innych mieszkańców.
6. Działania kulturalne w powiecie powinny również gwarantować mieszkańcom integrację: zarówno tę pokoleniową, jak również biorąc pod uwagę ich miejsce zamieszkania na poziomie sołectw i gmin. Do integracji mieszkańców można zaprosić zarówno wspomniane wyżej osoby z talentami i pasją, jak również liderów w postaci sołtysów, czy członków stowarzyszeń i osoby działające na rzecz lokalnych społeczności. Działania integracyjne mogą mieć zróżnicowany charakter: od mniejszych, warsztatowych o ograniczonej liczbie uczestników, po duże imprezy plenerowe dla wszystkich mieszkańców.
7. Część działań kulturalnych powinna być dedykowana jedynie wybranym grupom społecznym, np. dzieciom, młodzieży, rodzinom, seniorom, osobom z niepełnosprawnością. Organizacja takich działań, wraz z czytelną dla odbiorców informacją, dla kogo przeznaczone jest dane działanie, pozwoli na organizację działań dopasowane do potrzeb różnych grup społecznych pod względem atmosfery, języka, miejsca oraz celu wydarzenia. W związku z obecną ofertą CKPS, widzimy potrzebę organizacji większej liczby działań dla osób dorosłych, w tym młodych dorosłych (w szczególności osób w wieku ok. 20-45 lat).
8. Szerokie informowanie odbiorców o organizowanych działaniach, rozszerzając je o coraz to nowsze narzędzia oraz starając się aktywnie angażować odbiorców w sieciach społecznościowych. Dobrą praktyką jest również ogólnodostępny kalendarz wydarzeń, a idealnym rozwiązaniem byłby kalendarz wydarzeń kulturalnych nie tylko dla danej instytucji, ale dla całego powiatu.

9. Badanie potrzeb mieszkańców (np. za pomocą sieci społecznościowych) i anonimowa ewaluacja działań przyczyni się do wzrostu jakości działań kulturalnych i ich dopasowania do aktualnych potrzeb odbiorców.

Głęboko wierzymy, że powyższe rekomendacje wskażą drogę w pokonywaniu wyzwań, w lepszej współpracy i zacieśnianiu relacji z mieszkańcami oraz, że na ich podstawie zostaną zrealizowane angażujące i cieszące się dużą popularnością nowe inicjatywy kulturalne w powiecie.